

# กองทุนเปิดเค Target Net Zero หุ้นไทย

## K Target Net Zero Thai Equity Fund : K-TNZ

สำหรับหน่วยลงทุนชนิดไทยเพื่อความยั่งยืน  
ผู้ลงทุนควรศึกษาข้อมูลเกี่ยวกับสิทธิประโยชน์ทางภาษีที่ระบุในคู่มือการลงทุนด้วย

### สรุปข้อมูลกองทุนรวม

**ประเภทของกองทุน :** กองทุนรวมตราสารทุน / กองทุนรวมดัชนี / กองทุนรวมไทยเพื่อความยั่งยืน / กองทุนรวมเพื่อความยั่งยืน (SRI Fund)

#### ลักษณะที่สำคัญของกองทุน :

- กองทุนจะมุ่งสร้างผลตอบแทนก่อนหักค่าธรรมเนียมและค่าใช้จ่ายให้ใกล้เคียงกับผลตอบแทนของดัชนีผลตอบแทนรวม SET100 (SET100 TRI)
- กองทุนจะลงทุนส่วนใหญ่ในหุ้นของบริษัทที่มีการเปิดเผยข้อมูลและตั้งเป้าหมายเพื่อให้บรรลุเป้าหมายในการลดปริมาณการปล่อยก๊าซเรือนกระจกของประเทศไทย และหรือบริษัทที่ได้รับการคัดเลือกกว่ามีความโดดเด่นด้านสิ่งแวดล้อมหรือด้านความยั่งยืน โดยมีเป้าหมายให้พอร์ตการลงทุนมีปริมาณการปล่อยก๊าซเรือนกระจกโดยเฉลี่ยต่ำกว่าน้ำหนักรวม และอุณหภูมิของพอร์ตการลงทุนรวม (Portfolio Temperature Alignment) ต่ำกว่าดัชนีชี้วัด (ดัชนี SET100 TRI)
- บริษัทจัดการแต่งตั้งให้ Lombard Odier Asset Management (Switzerland) SA เป็นที่ปรึกษาการลงทุน

**จำนวนเงินทุนโครงการล่าสุด :** 5,000 ล้านบาท

**รอบระยะเวลาบัญชี :** 30 พฤศจิกายน

#### การแบ่งชนิดหน่วยลงทุน : มี

กองทุนมีการแบ่งชนิดของหน่วยลงทุนออกเป็น 2 ชนิด ดังนี้

##### 1. ชนิดไทยเพื่อความยั่งยืน : K-TNZ-ThaiESG

เหมาะสำหรับผู้ลงทุนที่ต้องการออมเงินระยะยาวและได้รับสิทธิประโยชน์ทางภาษี

##### 2. ชนิดสะสมมูลค่า : K-TNZ-A(A)

เหมาะสำหรับผู้ลงทุนทั่วไปที่ต้องการรับผลตอบแทนจากส่วนต่างของการลงทุน (Capital Gain) และสะสมผลประโยชน์จากการลงทุน (Total Return) โดยเริ่มเสนอขายตั้งแต่วันที่ 22 กุมภาพันธ์ 2567 เป็นต้นไป

**อายุโครงการ :** ไม่กำหนด

## นโยบายการลงทุน :

กองทุนจะมุ่งสร้างผลตอบแทนก่อนหักค่าธรรมเนียมและค่าใช้จ่ายให้ใกล้เคียงกับผลตอบแทนของดัชนี ผลตอบแทนรวม SET 100 (SET100 TRI) โดยจะลงทุนในหุ้นของบริษัทจดทะเบียนในตลาดหลักทรัพย์แห่งประเทศไทยที่เป็นองค์ประกอบของดัชนี SET100 TRI และเป็นบริษัทที่มีลักษณะดังนี้

- (1) บริษัทที่มีการเปิดเผยข้อมูลเกี่ยวกับการปล่อยก๊าซเรือนกระจก แผนการจัดการ และตั้งเป้าหมายเพื่อให้บรรลุเป้าหมายในการลดปริมาณการปล่อยก๊าซเรือนกระจกของประเทศไทย รวมทั้งจัดให้มีการทวนสอบการจัดทำคาร์บอนฟุตพริ้นท์โดยผู้ทวนสอบที่สำนักงานคณะกรรมการ ก.ล.ต. ยอมรับ และหรือ
  - (2) บริษัทที่ได้รับการคัดเลือกจากตลาดหลักทรัพย์แห่งประเทศไทยว่ามีความโดดเด่นด้านสิ่งแวดล้อม (Environment) หรือด้านความยั่งยืน (Environment, Social and Governance: ESG)
- รวมทั้งอาจลงทุนในหุ้นของบริษัทที่จดทะเบียนในตลาดหลักทรัพย์เอ็มเอไอ ที่มีลักษณะตามข้อ (1) และหรือข้อ (2) โดยเฉลี่ยในรอบปีบัญชีไม่น้อยกว่าร้อยละ 80 ของมูลค่าทรัพย์สินสุทธิของกองทุน

ทั้งนี้ กองทุนอาจมีการลงทุนในหลักทรัพย์หรือทรัพย์สินอื่นใดที่นอกเหนือจากหุ้นของบริษัทดังกล่าวข้างต้นได้ โดยจะต้องไม่ทำให้กองทุนมี net exposure ในหุ้นของบริษัทดังกล่าวข้างต้น โดยเฉลี่ยในรอบปีบัญชีน้อยกว่าร้อยละ 80 ของมูลค่าทรัพย์สินสุทธิของกองทุน

อย่างไรก็ตาม เนื่องจากกองทุนมีวัตถุประสงค์เพื่อส่งเสริมความยั่งยืนด้านสิ่งแวดล้อมที่เน้นด้านสภาพภูมิอากาศ และมีเป้าหมายให้พอร์ตการลงทุนมีปริมาณการปล่อยก๊าซเรือนกระจกโดยเฉลี่ยต่ำกว่าน้ำหนักรวมและอุณหภูมิของพอร์ตการลงทุนรวม (Portfolio Temperature Alignment) ต่ำกว่าดัชนีชี้วัด (ดัชนี SET100 TRI) ซึ่งส่งผลต่อหลักเกณฑ์ในการคัดเลือกหลักทรัพย์ จึงอาจจะทำให้มีการลงทุนไม่ครบทุกหลักทรัพย์ที่เป็นองค์ประกอบของดัชนี SET100 TRI ได้

ในกรณีที่ดัชนี SET100 TRI ถูกยกเลิก หรือมีการเปลี่ยนแปลงวิธีการคำนวณดัชนี หรือกรณีอื่นใดอันเป็นเหตุให้มีผลกระทบต่อพอร์ตการลงทุนและหรือการบริหารจัดการลงทุน หรือบริษัทจัดการพิจารณาเห็นว่าดัชนีหุ้นอื่นมีความเหมาะสมมากกว่าและตอบสนองนโยบายการลงทุนของกองทุน ซึ่งเป็นประโยชน์ต่อกองทุนและหรือผู้ถือหน่วยลงทุน บริษัทจัดการขอสงวนสิทธิเปลี่ยนดัชนีที่กองทุนใช้อย่างอิงในการสร้างผลตอบแทนเป็นดัชนีหุ้นอื่นที่ชี้วัดผลตอบแทนของการลงทุนในตลาดหลักทรัพย์แห่งประเทศไทย โดยจะขอความเห็นชอบจากสำนักงานคณะกรรมการ ก.ล.ต. หรือขอมติจากผู้ถือหน่วยลงทุน เพื่อแก้ไขเพิ่มเติมโครงการ ทั้งนี้ เป็นไปตามหลักเกณฑ์ที่สำนักงานคณะกรรมการ ก.ล.ต. กำหนด

บริษัทจัดการมีการแต่งตั้งให้ Lombard Odier Asset Management (Switzerland) SA (“Lombard Odier”) เป็นที่ปรึกษาการลงทุน เพื่อให้ข้อมูลและคำแนะนำที่เกี่ยวข้องกับการลงทุนเพื่อความยั่งยืน รวมถึงกองทุนจะนำโมเดลพอร์ตการลงทุน (Model Portfolio) ที่ได้จากวิธีการ Implied Temperature Rise (ITR) ที่คิดค้นและพัฒนาโดย Lombard Odier มาใช้ในกระบวนการวิเคราะห์และบริหารจัดการพอร์ตการลงทุน โดยที่ปรึกษาการลงทุนจะไม่มีอำนาจในการตัดสินใจลงทุนแทนบริษัทจัดการแต่อย่างใด ทั้งนี้ บริษัทจัดการขอสงวนสิทธิในการแต่งตั้ง เปลี่ยนแปลง หรือยกเลิกที่ปรึกษาการลงทุนได้ โดยบริษัทจัดการจะแจ้งให้ทราบผ่านทางเว็บไซต์ของบริษัทจัดการ

สำหรับการลงทุนส่วนที่เหลือ กองทุนอาจพิจารณาลงทุนในหุ้นนอกเหนือจากที่กล่าวข้างต้น ตราสารกึ่งหนี้กึ่งหุ้น ตราสารหนี้ เงินฝากหรือตราสารเทียบเท่าเงินฝาก หน่วย CIS หน่วย infra หน่วย property หรือหลักทรัพย์หรือทรัพย์สินอื่นที่ประกาศกำหนดให้ลงทุนได้

นอกจากนี้ กองทุนอาจลงทุนในสัญญาซื้อขายล่วงหน้าเพื่อเพิ่มประสิทธิภาพการบริหารการลงทุน (Efficient Portfolio Management) ตราสารหนี้ที่มีอันดับความน่าเชื่อถือต่ำกว่าที่สามารถลงทุนได้ (Non – Investment grade) และตราสารหนี้ที่ไม่ได้รับการจัดอันดับความน่าเชื่อถือ (Unrated) ได้ โดยกองทุนจะไม่ลงทุนในตราสารที่มีสัญญาซื้อขายล่วงหน้าแปง (Structured Note) และหลักทรัพย์ที่มีได้จดทะเบียนในตลาดหลักทรัพย์ (Unlisted Securities) เว้นแต่เป็นหุ้นที่คณะกรรมการตลาดหลักทรัพย์แห่งประเทศไทยสั่งรับเป็นหลักทรัพย์จดทะเบียนในตลาดหลักทรัพย์แห่งประเทศไทย ซึ่งผู้ออกหุ้นดังกล่าวอยู่ระหว่างการดำเนินการกระจายการถือหุ้นรายย่อยตามข้อบังคับตลาดหลักทรัพย์แห่งประเทศไทยว่าด้วยการรับหุ้นสามัญหรือหุ้นบุริมสิทธิเป็นหลักทรัพย์จดทะเบียนได้

ทั้งนี้ สัญญาซื้อขายล่วงหน้าที่กองทุนจะเข้าเป็นคู่สัญญา จะมีสินทรัพย์อ้างอิงอย่างใดอย่างหนึ่งหรือหลายอย่างได้แก่

1. ทรัพย์สินที่กองทุนสามารถลงทุนได้ อัตราดอกเบี้ย เครดิต ทองคำ น้ำมันดิบ
2. ดัชนีกลุ่มสินค้าโภคภัณฑ์ ดัชนีเงินเฟ้อ ดัชนีที่มีองค์ประกอบเป็นสินค้าหรือตัวแปรตามข้อ 1.
3. ดัชนีที่มีองค์ประกอบเป็นดัชนีตามข้อ 2.

### ข้อมูลดัชนี SET100 TRI

#### รายละเอียดดัชนี SET100 TRI:

ดัชนี SET100 TRI เป็นดัชนีราคาหุ้นที่ใช้แสดงระดับและความเคลื่อนไหวของราคาหุ้นสามัญ 100 ตัวที่มีมูลค่าตามราคาตลาด (Market Capitalization) สูง การซื้อขายมีสภาพคล่องสูงอย่างสม่ำเสมอ และมีสัดส่วนผู้ถือหุ้นรายย่อยผ่านเกณฑ์ที่ตลาดหลักทรัพย์แห่งประเทศไทยกำหนด

#### คุณสมบัติเบื้องต้นของหลักทรัพย์ที่เป็นองค์ประกอบในดัชนี SET100 TRI:

เป็นหุ้นสามัญที่จดทะเบียนจัดตั้งบริษัทในประเทศไทย (Incorporated in Thailand) หรือหุ้นสามัญที่จดทะเบียนจัดตั้งบริษัทในต่างประเทศ (Foreign company) ซึ่งจดทะเบียนในตลาดหลักทรัพย์ฯ เพียงแห่งเดียว (Primary listed) โดยซื้อขายในตลาดหลักทรัพย์ฯ และเป็นหลักทรัพย์จดทะเบียนมาแล้วไม่น้อยกว่า 6 เดือน ยกเว้นกรณีหลักทรัพย์ที่ได้รับการคัดเลือกตามเกณฑ์การเปลี่ยนแปลงรายชื่อหลักทรัพย์ระหว่างรอบ

หัวข้อ	รายละเอียด
ประเภทดัชนี	Composite Index
เกณฑ์การคำนวณ	<ul style="list-style-type: none"> <li>- คำนวณแบบถ่วงน้ำหนักด้วยมูลค่าหลักทรัพย์ตามราคาตลาด (Market Capitalization Weight)</li> <li>- ไม่นำหลักทรัพย์ที่ถูกระงับเครื่องหมาย SP เกิน 20 วันมารวมในการคำนวณ</li> <li>- คำนวณโดยใช้หุ้นสามัญจดทะเบียนที่ผ่านการคัดเลือก 100 อันดับแรก</li> </ul>
การปรับฐานการคำนวณ	<ul style="list-style-type: none"> <li>- เมื่อมีการเปลี่ยนแปลงมูลค่าของหลักทรัพย์ที่ใช้ในการคำนวณ เนื่องจาก การเปลี่ยนแปลงจำนวนหุ้นของหลักทรัพย์ที่เป็นผลมาจากเหตุการณ์ต่างๆ</li> <li>- เมื่อมีการใช้หลักทรัพย์รายการใหม่ทุกๆ ครั้งจะต้องมีการปรับฐานการคำนวณเพื่อให้ค่าดัชนีมีความต่อเนื่องอยู่เสมอ โดยการปรับฐานดัชนีจะดำเนินการในทำนองเดียวกันกับกรณีที่มีหลักทรัพย์ถูกเพิกถอนและมีหลักทรัพย์เข้าใหม่ตามแต่กรณี</li> </ul>
ค่าดัชนีเริ่มต้น	1,000 จุด

วันที่เริ่มเผยแพร่ดัชนี SET100 TRI	3 พฤษภาคม 2548
วันฐานของดัชนี SET100 TRI	29 เมษายน 2548
การพิจารณาปรับรายการหลักทรัพย์	<ul style="list-style-type: none"> <li>- รอบทบทวนเดือนมิถุนายน สำหรับข้อมูลที่ใช้ในการคำนวณช่วงระหว่างเดือนกรกฎาคม - ธันวาคมปีเดียวกัน</li> <li>- รอบทบทวนเดือนธันวาคม สำหรับข้อมูลที่ใช้ในการคำนวณช่วงระหว่างเดือนมกราคม - มิถุนายนปีถัดไป</li> </ul>
ช่องทางการเข้าถึงข้อมูลดัชนี และตรวจสอบองค์ประกอบของดัชนี	<a href="https://www.set.or.th/th/market/index/set100/overview">https://www.set.or.th/th/market/index/set100/overview</a>

### การคำนวณดัชนี:

ดัชนีผลตอบแทนรวม (Total Return Index หรือ TRI) หมายถึง ดัชนีที่ใช้วัดผลตอบแทนรวมจากการลงทุนในหลักทรัพย์ ได้แก่ ผลตอบแทนที่เกิดจากการเปลี่ยนแปลงมูลค่าของหลักทรัพย์ที่ลงทุน (Capital Gain/Loss) และเงินปันผล (Dividend) โดยมีสมมติฐานเพิ่มเติมว่า เงินปันผลที่ได้รับนี้จะถูกนำไปลงทุนในหลักทรัพย์ที่เป็นองค์ประกอบในดัชนี (Reinvest) ด้วย

สูตรการคำนวณ

$$TRI_t = TRI_{t-1} \times (1 + \text{Daily Total Return}_t)$$

โดยที่

$TRI_t$  = ดัชนีผลตอบแทนรวม ณ วันที่คำนวณ

$TRI_{t-1}$  = ดัชนีผลตอบแทนรวม ณ วันทำการก่อนหน้า

$\text{Daily Total Return}_t$  = ผลตอบแทนรวมรายวันของดัชนี ณ วันที่คำนวณ

ทั้งนี้ Daily Total Return มีสูตรการคำนวณ ดังนี้

$$\text{Daily Total Return}_t = \frac{\text{Index Value}_t + \left( \frac{\text{Total Dividend Payment}_t}{\text{BMV}_t} \right)}{\text{Index Value}_{t-1}} - 1$$

โดยที่

$\text{Index Value}_t$  = ค่าของดัชนีราคา ณ วันที่คำนวณ

$\text{Index Value}_{t-1}$  = ค่าของดัชนีราคา ณ วันทำการก่อนหน้า

$\text{Total Dividend Payment}_t$  = มูลค่าเงินปันผลของหลักทรัพย์ทั้งหมดในดัชนี ณ วันที่คำนวณ

$\text{BMV}_t$  = มูลค่าตามราคาตลาดของหลักทรัพย์ทั้งหมดที่เป็นองค์ประกอบของดัชนี ณ ฐานที่ใช้ในการคำนวณดัชนีราคา ณ วันที่คำนวณ ปรับด้วยค่าฐานของดัชนี

ที่มา: [www.set.or.th](http://www.set.or.th)

ทั้งนี้ หากตลาดหลักทรัพย์แห่งประเทศไทยมีการเปลี่ยนแปลงข้อมูลข้างต้นใดๆ บริษัทจัดการของสงวนสิทธิ์เปลี่ยนแปลงข้อมูลดังกล่าวเพื่อให้สอดคล้องกับตลาดหลักทรัพย์แห่งประเทศไทย

## วัตถุประสงค์การลงทุนที่เกี่ยวกับความยั่งยืน:

กองทุนมีวัตถุประสงค์ในการช่วยส่งเสริมการลดผลกระทบจากการเปลี่ยนแปลงของสภาพภูมิอากาศผ่านการลงทุนในหุ้นของบริษัทที่เป็นองค์ประกอบของดัชนี SET100 TRI และมีการบริหารจัดการพอร์ตการลงทุน เพื่อให้ปริมาณการปล่อยก๊าซเรือนกระจกโดยเฉลี่ยถ่วงน้ำหนักรวม และอุณหภูมิของพอร์ตการลงทุนรวม (Portfolio Temperature Alignment) ต่ำกว่าดัชนีชี้วัด (ดัชนี SET100 TRI) และสนับสนุนให้ภาคธุรกิจมีส่วนในการขับเคลื่อนประเทศไทยให้สามารถบรรลุเป้าหมายตามข้อตกลงปารีส (Paris Agreement) ที่มุ่งลดการปล่อยก๊าซเรือนกระจกเป็นศูนย์ (Net Zero) ภายในปี พ.ศ. 2608 (ค.ศ. 2065)

## เป้าหมายด้านความยั่งยืนที่ต้องการบรรลุ:

เพื่อสนับสนุนให้ภาคธุรกิจให้ความสำคัญกับการลดการปล่อยก๊าซเรือนกระจกมากขึ้นและมีส่วนในการขับเคลื่อนประเทศไทยให้สามารถบรรลุเป้าหมายการลดการปล่อยก๊าซเรือนกระจกเป็นศูนย์ (Net Zero) ภายในปี พ.ศ. 2608 (ค.ศ. 2065) อันจะเป็นส่วนสำคัญในการแก้ปัญหาการเพิ่มขึ้นของอุณหภูมิโลกและลดผลกระทบจากการเปลี่ยนแปลงสภาพภูมิอากาศ (Climate Change) ซึ่งสอดคล้องกับแนวทางการลงทุนแบบยั่งยืน (Sustainable Investment) และเป้าหมายการพัฒนาที่ยั่งยืน (SDGs) ขององค์การสหประชาชาติ

## กรอบการลงทุน:

1. กองทุนจะลงทุนในหุ้นของบริษัทจดทะเบียนในตลาดหลักทรัพย์แห่งประเทศไทยที่เป็นองค์ประกอบของดัชนี SET100 TRI และเป็นบริษัทที่มีลักษณะดังนี้
  - (1) บริษัทที่มีการเปิดเผยข้อมูลเกี่ยวกับการปล่อยก๊าซเรือนกระจก แผนการจัดการ และตั้งเป้าหมายเพื่อให้บรรลุเป้าหมายในการลดปริมาณการปล่อยก๊าซเรือนกระจกของประเทศไทย รวมทั้งจัดให้มีการทวนสอบการจัดทำคาร์บอนฟุตพริ้นท์โดยผู้ทวนสอบที่สำนักงานคณะกรรมการ ก.ล.ต. ยอมรับ และหรือ
  - (2) บริษัทที่ได้รับการคัดเลือกจากตลาดหลักทรัพย์แห่งประเทศไทยว่ามีความโดดเด่นด้านสิ่งแวดล้อม (Environment) หรือด้านความยั่งยืน (Environment, Social and Governance: ESG) รวมทั้งอาจลงทุนในหุ้นของบริษัทที่จดทะเบียนในตลาดหลักทรัพย์เอ็มเอไอ ที่มีลักษณะตามข้อ (1) และหรือข้อ (2) โดยเฉลี่ยในรอบปีบัญชีไม่น้อยกว่าร้อยละ 80 ของมูลค่าทรัพย์สินสุทธิของกองทุน
2. ภายใต้กรอบการลงทุนตามข้อ 1. ทีมผู้จัดการกองทุนจะทำการวิเคราะห์หลักทรัพย์และสร้างพอร์ตการลงทุนเพื่อให้ปริมาณการปล่อยก๊าซเรือนกระจกโดยเฉลี่ยถ่วงน้ำหนักรวม และอุณหภูมิของพอร์ตการลงทุนรวม (Portfolio Temperature Alignment) ต่ำกว่าดัชนี SET100 TRI

## กลยุทธ์การลงทุน:

กองทุนจะใช้กลยุทธ์การลงทุนแบบการคัดกรองปัจจัยเชิงบวก (Positive screening) โดยจะให้น้ำหนักมาก (overweight) ในหุ้นที่มีสัดส่วนการปล่อยก๊าซเรือนกระจกสูง และกำลังดำเนินการลดปริมาณการปล่อยก๊าซเรือนกระจกอย่างจริงจัง (Ice Cubes) และให้น้ำหนักน้อย (underweight) ในหุ้นที่มีสัดส่วนการปล่อยก๊าซเรือนกระจกสูง แต่ไม่มีแผนที่ชัดเจนในการลดการปล่อยก๊าซเรือนกระจก (Burning logs) และจะนำวิธีการ Implied Temperature Rise (ITR) ที่คิดค้นและพัฒนาโดย Lombard Odier มาใช้ในการคัดเลือกหลักทรัพย์และจัดน้ำหนักพอร์ตการลงทุน เพื่อให้ปริมาณการปล่อยก๊าซเรือนกระจกโดยเฉลี่ยถ่วงน้ำหนักรวม และอุณหภูมิของพอร์ตการลงทุนรวม (Portfolio Temperature Alignment) ต่ำกว่าดัชนีชี้วัด

## ● หลักเกณฑ์ในการคัดเลือกหลักทรัพย์

กองทุนจะเน้นลงทุนในหุ้นของบริษัทจดทะเบียนในตลาดหลักทรัพย์แห่งประเทศไทยที่เป็นองค์ประกอบของดัชนี SET100 TRI และเป็นบริษัทที่มีลักษณะดังนี้

(1) บริษัทที่มีการเปิดเผยข้อมูลเกี่ยวกับการปล่อยก๊าซเรือนกระจก แผนการจัดการ และตั้งเป้าหมายเพื่อให้บรรลุเป้าหมายในการลดปริมาณการปล่อยก๊าซเรือนกระจกของประเทศไทย รวมทั้งจัดให้มีการทวนสอบการจัดทำคาร์บอนฟุตพริ้นท์โดยผู้ทวนสอบที่สำนักงานคณะกรรมการ ก.ล.ต. ยอมรับ และหรือ

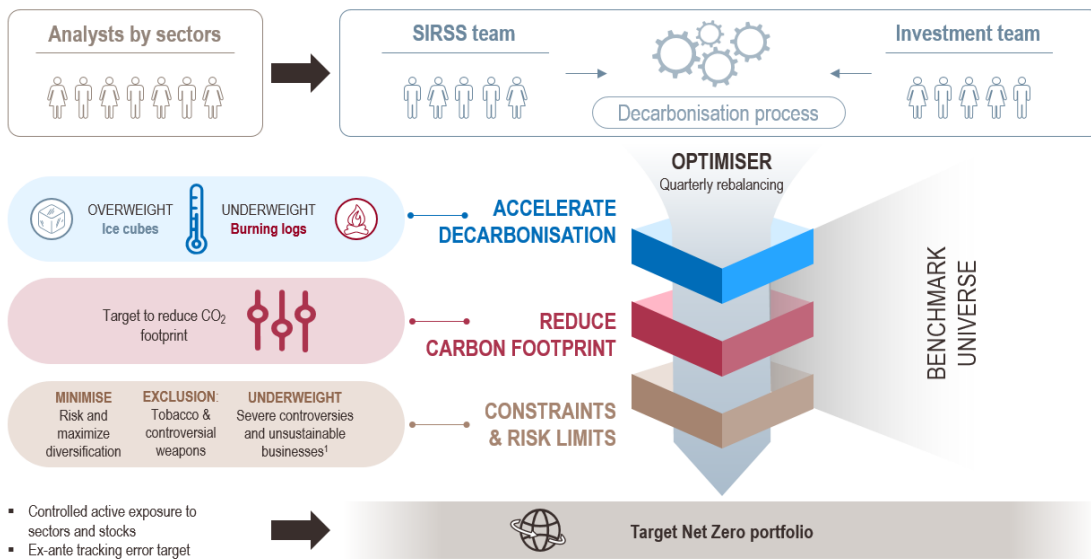
(2) บริษัทที่ได้รับการคัดเลือกจากตลาดหลักทรัพย์แห่งประเทศไทยว่ามีความโดดเด่นด้านสิ่งแวดล้อม (Environment) หรือด้านความยั่งยืน (Environment, Social and Governance: ESG)

รวมทั้งอาจลงทุนในหุ้นของบริษัทที่จดทะเบียนในตลาดหลักทรัพย์เอ็มเอไอ ที่มีลักษณะตามข้อ (1) และหรือข้อ (2)

โดยมี Lombard Odier ซึ่งมีความเชี่ยวชาญในการลงทุนเพื่อความยั่งยืนทำหน้าที่เป็นที่ปรึกษาการลงทุน และมีการนำวิธีการ Implied Temperature Rise (ITR) มาใช้ในการคัดเลือกหลักทรัพย์ เพื่อใช้ประกอบการตัดสินใจในการลงทุน

● **กระบวนการวิเคราะห์และคัดเลือกหลักทรัพย์**

บริษัทจัดการและ Lombard Odier ซึ่งเป็นที่ปรึกษาการลงทุนจะทำงานร่วมกันในกระบวนการวิเคราะห์และคัดเลือกหลักทรัพย์ รวมถึงการบริหารจัดการพอร์ตการลงทุน โดยใช้วิธีการ Implied Temperature Rise (ITR) ที่คิดค้นและพัฒนาโดย Lombard Odier ซึ่งทีมงานของ Lombard Odier จะประกอบด้วย ทีมผู้จัดการกองทุนและทีม Sustainable Investment Research Strategy & Stewardship (SIRSS) ที่ทำการวิเคราะห์และวิจัยตามแนวทางความยั่งยืน โดยมีกระบวนการ ดังนี้



1. ทีม Sustainable Investment Research Strategy & Stewardship (SIRSS) และทีมผู้จัดการกองทุนของ Lombard Odier ซึ่งเป็นที่ปรึกษาการลงทุน จะทำการวิเคราะห์การจัดการและปริมาณการปล่อยก๊าซเรือนกระจกของบริษัทจดทะเบียนที่เป็นองค์ประกอบของดัชนี SET100 TRI โดยพิจารณาจากข้อมูลผลการดำเนินงานที่ผ่านมาและแผนการจัดการเพื่อลดปริมาณการปล่อยก๊าซเรือนกระจกในอนาคต (Decarbonisation Process) ซึ่งข้อมูลดังกล่าวมาจากทั้งการเปิดเผยข้อมูลของบริษัทจดทะเบียนนั้น และแหล่งข้อมูลภายนอกที่น่าเชื่อถือ เช่น บริษัทหรือองค์กรสากลที่รวบรวม วิเคราะห์และจัดทำข้อมูลที่เกี่ยวข้องกับการปล่อยก๊าซเรือนกระจกและข้อมูลที่เกี่ยวข้องกับ ESG (Third Party Data Service Providers) เป็นต้น หลังจากนั้นจะนำข้อมูลมาวิเคราะห์ตามกระบวนการภายใน ก่อนนำเข้าสู่วิธีการ

Implied Temperature Rise (ITR) ที่คิดค้นและพัฒนาโดย Lombard Odier ทั้งนี้ ทีมนักวิเคราะห์และทีมจัดการลงทุนของบริษัทจัดการจะมีส่วนร่วมในกระบวนการดังกล่าวด้วย

2. สร้างพอร์ตการลงทุน โดยการคัดเลือกหุ้น (Accelerate Decarbonisation) เพื่อให้ปริมาณการปล่อยก๊าซเรือนกระจกโดยเฉลี่ยถ่วงน้ำหนักรวม และอุณหภูมิของพอร์ตการลงทุนรวม (Portfolio Temperature Alignment) ต่ำกว่าดัชนีชี้วัด โดยจะให้น้ำหนักมาก (overweight) ในหุ้นที่มีสัดส่วนการปล่อยก๊าซเรือนกระจกสูง และกำลังดำเนินการลดปริมาณการปล่อยก๊าซเรือนกระจกอย่างจริงจัง (Ice Cubes) และให้น้ำหนักน้อย (underweight) ในหุ้นที่มีสัดส่วนการปล่อยก๊าซเรือนกระจกสูง แต่ไม่มีแผนที่ชัดเจนในการลดการปล่อยก๊าซเรือนกระจก (Burning logs) ซึ่งความชัดเจนในการลดการปล่อยก๊าซเรือนกระจกจะพิจารณาจากการเปิดเผยข้อมูลของบริษัทที่เกี่ยวกับการตั้งเป้าหมาย ผลการดำเนินงานที่ผ่านมาและในปัจจุบัน รวมถึงแผนการจัดการในอนาคต ทั้งนี้ บริษัทจัดการและ Lombard Odier จะพิจารณาถึงความเป็นไปได้และความน่าเชื่อถือของข้อมูลของแต่ละบริษัทประกอบด้วย

3. ข้อจำกัดการลงทุนและการบริหารความเสี่ยง (Constraints and Risk Limits) กองทุนจะให้น้ำหนักน้อย (underweight) ในหุ้นที่มีความเสี่ยงหรือประเด็นในเรื่องการทำธุรกิจที่ไม่ยั่งยืน และไม่ลงทุนในหุ้นของบริษัทที่ดำเนินธุรกิจเกี่ยวกับยาสูบ อาวุธสงคราม สื่อลามก หรือการพนัน โดยบริษัทจัดการจะพยายามดำรงค่าความผันผวนของส่วนต่างของผลตอบแทนเฉลี่ยของกองทุนรวมและผลตอบแทนของดัชนีชี้วัด (Tracking Error: TE) ให้อยู่ในระดับต่ำเมื่อเทียบกับดัชนีชี้วัด (Minimise ex-ante tracking-error) รวมถึงการกระจายการลงทุน (Diversification) ให้ใกล้เคียงกับดัชนีชี้วัด โดยมีการควบคุมสัดส่วนการลงทุนทั้งในระดับรายหลักทรัพย์และรายอุตสาหกรรม

ทั้งนี้ จะมีการพิจารณาปรับสัดส่วนการลงทุนของหลักทรัพย์ในพอร์ตการลงทุน (rebalance) เป็นรายไตรมาส หรือเมื่อมีการเปลี่ยนแปลงหลักทรัพย์ที่เป็นองค์ประกอบของดัชนี SET100 TRI หรือเมื่อเกิดเหตุการณ์ใดที่บริษัทจัดการและ Lombard Odier เห็นว่าการปรับพอร์ตการลงทุนจะเป็นประโยชน์กับกองทุน

- **การอ้างอิงดัชนีชี้วัดที่สอดคล้องกับความยั่งยืน**

ดัชนีชี้วัดของกองทุน คือ ดัชนีผลตอบแทนรวม SET100 (SET100 TRI) ในสัดส่วนร้อยละ 100 โดยบริษัทจัดการเลือกดัชนีดังกล่าวเป็นดัชนีชี้วัด เนื่องจากกองทุนมีวัตถุประสงค์ในการช่วยลดผลกระทบจากการเปลี่ยนแปลงของสภาพภูมิอากาศผ่านการลงทุนในหลักทรัพย์ที่จดทะเบียนในตลาดหลักทรัพย์แห่งประเทศไทย เพื่อสนับสนุนให้ภาคธุรกิจให้ความสำคัญกับการลดการปล่อยก๊าซเรือนกระจกมากขึ้น โดยกระบวนการจัดพอร์ตการลงทุนมีเป้าหมายให้ปริมาณการปล่อยก๊าซเรือนกระจกโดยเฉลี่ยถ่วงน้ำหนักรวม และอุณหภูมิของพอร์ตการลงทุนรวม (Portfolio Temperature Alignment) ต่ำกว่าดัชนีชี้วัด ดัชนีชี้วัดจึงควรประกอบด้วยหลักทรัพย์ที่เป็นผู้นำและตัวแทนของภาคธุรกิจในหลากหลายอุตสาหกรรม เพื่อช่วยขับเคลื่อนประเทศไทยให้สามารถบรรลุเป้าหมายตามข้อตกลงปารีส (Paris Agreement) ที่มุ่งลดการปล่อยก๊าซเรือนกระจกเป็นศูนย์ (Net Zero) ภายในปี พ.ศ. 2608 (ค.ศ. 2065) ดัชนี SET100 TRI จึงเป็นดัชนีที่เหมาะสมภายใต้กรอบการลงทุน สอดคล้องกับวัตถุประสงค์และเป้าหมายด้านความยั่งยืนของกองทุน อีกทั้งบริษัทที่เป็นองค์ประกอบของดัชนี SET100 TRI เป็นบริษัทที่มีสภาพคล่องตามหลักเกณฑ์ที่ตลาดหลักทรัพย์แห่งประเทศไทยกำหนด และมีการเปิดเผยข้อมูลเพื่อนำไปใช้ในกรณีวิเคราะห์ได้อย่างเพียงพอ



## ● ข้อจำกัดด้านการลงทุน

เนื่องจากการอบการลงทุนของกองทุนมุ่งไปสู่เป้าหมายให้ปริมาณการปล่อยก๊าซเรือนกระจกโดยเฉลี่ยถ่วงน้ำหนักรวม และอุณหภูมิของพอร์ตการลงทุนรวม (Portfolio Temperature Alignment) ต่ำกว่าดัชนี SET100 TRI จึงทำให้ขอบเขตของการลงทุนถูกจำกัด ส่งผลให้กองทุนอาจพิจารณาไม่ลงทุนในบางบริษัท แม้บริษัทดังกล่าวจะมีผลประกอบการดีก็ตาม รวมทั้งจะไม่ลงทุนในหลักทรัพย์ที่เกี่ยวข้องกับธุรกิจยาสูบ อาวุธสงคราม สื่อลามก หรือการพนัน

## ความเสี่ยงที่เกี่ยวข้องกับการลงทุนอย่างยั่งยืน:

- ความเสี่ยงจากการพึ่งพาข้อมูลด้าน ESG จากแหล่งข้อมูลภายนอก เพื่อใช้ในการวิเคราะห์และคัดเลือกหลักทรัพย์อาจมีข้อมูลที่ไม่สมบูรณ์ หรือไม่ถูกต้อง ทั้งนี้ บริษัทจัดการจะค้นหาข้อมูลเพิ่มเติมจากแหล่งข้อมูลต่างๆ รวมถึง รายงานประจำปี และรายงานความยั่งยืนของบริษัท เพื่อให้ข้อมูลที่นำมาใช้ในการวิเคราะห์มีความถูกต้องมากขึ้น
- ความเสี่ยงจากการลงทุนในหลักทรัพย์ที่อาจไม่เป็นไปตามกรอบการลงทุนด้านความยั่งยืนที่กองทุนกำหนด ตัวอย่างเช่น การลงทุนในตราสารทางการเงินประเภทต่างๆ ที่ผู้ออกหลักทรัพย์ไม่มีอำนาจควบคุม หรือกรณีคู่ค้าของผู้ออกหลักทรัพย์ (ผู้ขายสินค้า ผู้รับจ้าง และหรือผู้ให้บริการ) อาจมีการปฏิบัติไม่เป็นไปตามกรอบการลงทุนด้านความยั่งยืนที่นอกเหนือไปจากการรับรู้ของบริษัทจัดการ
- ความเสี่ยงด้านสภาพคล่อง อาจเกิดจากการที่กองทุนไม่สามารถซื้อหรือขายหลักทรัพย์บางตัวได้ในราคาหรือช่วงเวลาที่เหมาะสม ด้วยเงื่อนไขด้านความยั่งยืนที่กองทุนกำหนด
- ความเสี่ยงด้าน ESG ซึ่งมีผลต่อความสามารถในการสร้างผลกำไร การแข่งขัน ภาพลักษณ์ ชื่อเสียง และความอยู่รอดขององค์กร ตัวอย่างของความเสี่ยงแต่ละด้าน ดังนี้
  - ความเสี่ยงด้านสิ่งแวดล้อม เช่น ผลกระทบจากการเปลี่ยนแปลงสภาพภูมิอากาศ (Climate Change) ที่มีผลต่อการดำเนินธุรกิจ ผลกระทบจากการขาดแคลนน้ำ (Water Scarcity) ที่มีต่อกระบวนการผลิตหรือบริการ การเก็บภาษีภาคอุตสาหกรรม หรือธุรกิจที่ปล่อยก๊าซคาร์บอนไดออกไซด์ (Carbon Tax) ทำให้มีค่าใช้จ่ายเพิ่มขึ้น มลพิษทางอากาศจากการก่อสร้างหรือจากโรงงานต่างๆ ที่อาจส่งผลกระทบต่อชุมชนโดยรอบ เป็นต้น
  - ความเสี่ยงด้านสังคม เช่น การเปลี่ยนแปลงโครงสร้างประชากร การเปลี่ยนแปลงของพฤติกรรมการใช้ชีวิตของคนในสังคม เป็นต้น
  - ความเสี่ยงด้านบรรษัทภิบาล เช่น กรณีที่องค์กรไม่เปิดเผยข้อมูลที่มีนัยสำคัญ ซึ่งอาจส่งผลกระทบต่อผู้มีส่วนได้เสีย ความเสี่ยงจากการเข้าไปลงทุนในบริษัทที่มีปัญหาด้านคอร์รัปชัน ความบกพร่องในมาตรการกำกับดูแลภายในองค์กร การใช้ข้อมูลภายในที่ไม่เหมาะสม เป็นต้น
- ความเสี่ยงจากการลงทุนแบบกระจุกตัว เนื่องจากกองทุนจะเน้นลงทุนในหุ้นของบริษัทที่เป็นองค์ประกอบของดัชนี SET100 TRI และบริษัทดังกล่าวมีลักษณะตามกรอบการลงทุน ทำให้พอร์ตการลงทุนอาจมีการกระจุกตัวในบางอุตสาหกรรมหรือบางบริษัท ส่งผลให้ผลการดำเนินงานของกองทุนอาจมีความผันผวนในระยะสั้น

## แนวทางการดำเนินการและมาตรการควบคุมผลกระทบในกรณีการลงทุนไม่เป็นไปตามนโยบายการลงทุนด้านความยั่งยืน:

- **การมีส่วนร่วมของบริษัทจัดการ** บริษัทจัดการมีแนวทางในการเข้าพบปะกับผู้บริหารของบริษัทจดทะเบียนอย่างสม่ำเสมอ เพื่อติดตามและตรวจสอบการดำเนินงานของบริษัทจดทะเบียนอย่างมีประสิทธิภาพ ซึ่งถือเป็นการเปิดโอกาสให้ทีมผู้จัดการกองทุนได้ร่วมแสดงและแลกเปลี่ยนมุมมอง วิสัยทัศน์กับผู้บริหารและฝ่ายจัดการของบริษัทจดทะเบียน ถึงแนวทางการดำเนินงานและกลยุทธ์ของบริษัทในระยะ



ยาว ทั้งนี้ ในกรณีที่มีประเด็นที่น่ากังวลและอาจส่งผลกระทบต่อพอร์ตการลงทุนและหรือวัตถุประสงค์ของกองทุน บริษัทจัดการจะมีการยกระดับการติดตามและตรวจสอบโดยอาจพิจารณาหาหรือเรื่องดังกล่าวกับคณะกรรมการของบริษัทนั้นๆ รวมถึงจัดการประชุมหรือส่งจดหมายเพื่อสอบถามถึงความชัดเจนในประเด็นต่างๆ ที่ไม่เป็นไปตามนโยบายการลงทุนด้านความยั่งยืน และติดตามประเด็นดังกล่าวอย่างต่อเนื่องเพื่อให้มีพัฒนาการในทางที่ดีขึ้น เพื่อให้หลักทรัพย์ของบริษัทดังกล่าวมีคุณสมบัติที่กองทุนสามารถลงทุนได้ตามหลักความยั่งยืนตามเดิม โดยที่ผู้จัดการกองทุนจะทำการประเมินผลกระทบจากสถานการณ์ต่างๆ ต่อประมาณการผลการดำเนินงานของบริษัทผู้ออกหลักทรัพย์และปรับกลยุทธ์การลงทุนให้เหมาะสม ทั้งนี้ หากบริษัทผู้ออกหลักทรัพย์ที่กองทุนลงทุนไม่สามารถดำเนินการให้เป็นไปตามนโยบายด้านความยั่งยืนได้ในเวลาที่เหมาะสมและไม่เห็นเหตุผลอันสมควรในประเด็นที่อาจขัดกับนโยบายการลงทุนของกองทุน ที่ผู้จัดการกองทุนจะพิจารณาลดสัดส่วนหรือถอนการลงทุนในบริษัทผู้ออกหลักทรัพย์ดังกล่าวตามความเหมาะสมต่อไป

- **การใช้สิทธิออกเสียงในนามกองทุน** บริษัทจัดการมีนโยบายภายในเกี่ยวกับการใช้สิทธิออกเสียงในที่ประชุมผู้ถือหุ้นในฐานะบริษัทจัดการซึ่งแนวทางการออกเสียงในแต่ละวาระการประชุมได้ระบุไว้อย่างชัดเจน โดยแนวทางการออกเสียงนี้ใช้กับกองทุนตราสารทุนของบริษัทจัดการทุกกองทุน รวมถึงกองทุนรวมเพื่อความยั่งยืน (SRI Fund) ด้วยเช่นกัน
- **ความร่วมมือกับผู้ลงทุนอื่นและผู้มีส่วนได้เสียตามความเหมาะสม** โดยส่วนใหญ่บริษัทจัดการเลือกที่จะสื่อสารกับบริษัทที่ลงทุนเป็นการส่วนตัว (Private Discussion) เนื่องจากบริษัทจัดการมีความเชื่อมั่นในการรักษาความสัมพันธ์ที่ดีกับผู้บริหารของบริษัทที่ลงทุน และเพื่อเป็นการป้องกันการเข้าใจผิดและผลลัพธ์ที่ไม่คาดคิดที่อาจเกิดขึ้นจากการสื่อสารต่อสาธารณะในวงกว้าง สำหรับการดำเนินการกับบริษัทที่มีข้อกังวลและไม่สามารถแก้ไขปัญหาได้หลังจากเพิ่มระดับในการติดตาม บริษัทจัดการอาจมีการร่วมมือกับผู้ลงทุนอื่น (ทั้งในประเทศและต่างประเทศ) หรือผู้มีส่วนได้เสียของบริษัทตามที่เห็นสมควร เพื่อให้กิจการที่ลงทุนเห็นความสำคัญของประเด็นข้อกังวลของบริษัทจัดการและนำไปสู่การเปลี่ยนแปลงในทางที่ดีขึ้นต่อไป
- **มาตรการควบคุมผลกระทบ** บริษัทจัดการจะทำการประเมินและทบทวนกระบวนการของการลงทุนอย่างสม่ำเสมอ เพื่อให้การลงทุนของกองทุนเป็นไปตามวัตถุประสงค์และนโยบายการลงทุนของกองทุนที่ให้ความสำคัญกับความยั่งยืน

#### **อัตราส่วนการลงทุนในสัญญาซื้อขายล่วงหน้าที่มีไว้วัตถุประสงค์เพื่อลดความเสี่ยง :**

กองทุนอาจลงทุนในสัญญาซื้อขายล่วงหน้าที่มีไว้วัตถุประสงค์เพื่อลดความเสี่ยง โดยมีฐานะการลงทุนสูงสุดไม่เกินร้อยละ 100 ของมูลค่าทรัพย์สินสุทธิของกองทุน

#### **ผลกระทบทางลบภายใต้สมมติฐานและความเชื่อมั่นที่สมเหตุสมผลจากการลงทุนในสัญญาซื้อขายล่วงหน้าต่อเงินทุนของกองทุนรวม :**

หากราคาหลักทรัพย์อ้างอิงมีความผันผวนมากหรือทิศทางการลงทุนไม่เป็นไปตามที่คาดการณ์จนอาจทำให้กองทุนขาดทุนจากการลงทุนในสัญญาซื้อขายล่วงหน้า อย่างไรก็ตาม ผู้ลงทุนอาจขาดทุนสูงสุดได้ไม่เกินร้อยละ 100 ของมูลค่าเงินลงทุน ทั้งนี้ บริษัทจัดการจะศึกษาวิเคราะห์ปัจจัยที่เกี่ยวข้องที่มีผลกระทบต่อราคา และมีการปรับเปลี่ยนสถานะการลงทุนในสัญญาซื้อขายล่วงหน้าให้ทันเหตุการณ์โดยการคำนวณอัตราส่วนในการลงทุนที่เหมาะสมกับภาวะการณ์เพื่อให้เกิดประสิทธิภาพในการลงทุนอยู่ตลอดเวลา

#### **นโยบายการจ่ายเงินปันผล : ไม่มีนโยบายจ่ายเงินปันผล**

**ดัชนีชี้วัด (Benchmark) :** ดัชนีผลตอบแทนรวม SET100 (SET100 TRI) (100%)

**ผลตอบแทนที่ผู้ลงทุนจะได้รับจากเงินลงทุน :**

ผู้ลงทุนจะได้รับผลตอบแทนจากการลงทุนในหุ้นของบริษัทที่เป็นองค์ประกอบของดัชนี SET100 TRI และเป็นบริษัทที่มีการเปิดเผยข้อมูลและตั้งเป้าหมายเพื่อให้บรรลุเป้าหมายในการลดปริมาณการปล่อยก๊าซเรือนกระจกของประเทศไทย และหรือบริษัทที่ได้รับการคัดเลือกว่ามีความโดดเด่นด้านสิ่งแวดล้อมหรือด้านความยั่งยืน

**ปัจจัยที่มีผลกระทบต่ออย่างมีนัยสำคัญต่อเงินลงทุนของผู้ลงทุน :**

- ความผันผวนของราคาหลักทรัพย์ที่กองทุนลงทุน
- กรณีที่กองทุนไม่สามารถจำหน่ายตราสารนั้นๆ ได้ในราคาที่เหมาะสมและภายในระยะเวลาอันสมควร

- **ความเสี่ยงจากความผันผวนของราคาหลักทรัพย์ (Market Risk)** เกิดจากการเปลี่ยนแปลงของราคาหุ้นอันเนื่องมาจากการเคลื่อนไหวของดัชนีราคาตลาดหลักทรัพย์ที่ได้รับผลกระทบจากการเปลี่ยนแปลงของภาวะเศรษฐกิจโดยรวม ซึ่งอาจจะมีผลกระทบต่อราคาของตราสารที่กองทุนลงทุนไว้ และส่งผลให้มูลค่าหน่วยลงทุนมีความผันผวน  
แนวทางการบริหารความเสี่ยง บริษัทจัดการจะกระจายสัดส่วนการลงทุนในหุ้นต่างๆ อย่างเหมาะสมซึ่งจะทำให้สามารถควบคุมระดับความเสี่ยงโดยรวมของกองทุนอยู่ในอัตราที่เหมาะสมตามนโยบายและมีคุณภาพกับด้านผลตอบแทนตามที่คาดหวัง
- **ความเสี่ยงจากการดำเนินงานของผู้ออกตราสาร (Business Risk)** เกิดจากราคาตราสารที่กองทุนลงทุนอาจเปลี่ยนแปลงอันเนื่องมาจากผลการดำเนินงานธุรกิจของบริษัทผู้ออกตราสาร รวมทั้งความสามารถในการทำกำไรของบริษัทผู้ออกตราสารที่กองทุนลงทุนไว้ ซึ่งอาจส่งผลกระทบต่อผลการดำเนินงานและฐานะการเงินของตราสารที่กองทุนลงทุน  
แนวทางการบริหารความเสี่ยง บริษัทจัดการจะพิจารณาคัดเลือกตราสาร และวิเคราะห์ปัจจัยต่างๆ รวมทั้งติดตามสถานการณ์การลงทุนที่อาจส่งผลกระทบต่อผลการดำเนินงานและฐานะการเงินของตราสารที่กองทุนลงทุน
- **ความเสี่ยงจากการใช้วิธีการ Implied Temperature Rise Model (ITR)** เป็นความเสี่ยงที่เกิดจากข้อมูลเกี่ยวกับสภาพภูมิอากาศหรือสมมติฐานที่นำมาวิเคราะห์และคาดการณ์อาจมีความไม่ถูกต้อง หรือไม่เป็นปัจจุบัน ส่งผลให้ผลลัพธ์อาจแตกต่างไปจากความเป็นจริงหรือมีการแปลผลหรือนำไปสู่การคาดการณ์ที่ผิดพลาด รวมถึงประสิทธิภาพของวิธีการ Implied Temperature Rise Model (ITR) ที่อาจมีผลกับความแม่นยำของการวิเคราะห์และการคาดการณ์ผลลัพธ์  
แนวทางการบริหารความเสี่ยง ผู้จัดการกองทุนจะมีการใช้ข้อมูลเปรียบเทียบกับหลากหลายแหล่งข้อมูลที่น่าเชื่อถือ อีกทั้งที่ปรึกษาการลงทุนและบริษัทจัดการจะจัดให้มีการทดสอบความถูกต้องพร้อมทั้งมีการปรับปรุงประสิทธิภาพของวิธีการ Implied Temperature Rise Model (ITR) อย่างสม่ำเสมอ
- **ความเสี่ยงด้านสภาพคล่องของตราสารที่กองทุนลงทุน (Liquidity Risk)** เกิดขึ้นจากการที่กองทุนไม่สามารถจำหน่ายหลักทรัพย์ที่ลงทุนได้ในราคาที่เหมาะสมและภายในระยะเวลาอันสมควร หรือตลาดหลักทรัพย์ที่กองทุนทำการซื้อขายหลักทรัพย์อาจจะหยุดรับคำสั่งซื้อขายเนื่องจากภาวะตลาดในขณะนั้น ความเสี่ยงข้างต้นอาจส่งผลกระทบต่อมูลค่าหน่วยลงทุน  
แนวทางการบริหารความเสี่ยง บริษัทจัดการจะเลือกลงทุนในตราสารที่มีคุณภาพดีทั้งในด้านความน่าเชื่อถือและความสามารถในการชำระหนี้ของผู้ออกตราสาร ตลอดจนสภาพคล่องของตราสาร
- **ความเสี่ยงด้านความมั่นคงของผู้ออกตราสาร (Credit Risk)** จะเกิดขึ้นเมื่อผู้ออกตราสารไม่สามารถจ่ายเงินต้นและหรือดอกเบี้ย หรือจำกัดความรับผิดชอบในหนี้สิน หรือถูกปรับลดอันดับความน่าเชื่อถือ ซึ่งอาจส่งผลกระทบต่อมูลค่าหน่วยลงทุน  
แนวทางการบริหารความเสี่ยง บริษัทจัดการจะคัดเลือกตราสาร และพิจารณาเลือกลงทุนในตราสารที่มีคุณภาพดีทั้งในด้านความน่าเชื่อถือ และวิเคราะห์ความสามารถในการชำระหนี้ของผู้ออกตราสารอย่างรอบคอบ

- **ความเสี่ยงจากการเข้าทำสัญญาซื้อขายล่วงหน้า (Leverage Risk)** เป็นความเสี่ยงที่เกิดจากราคาของหลักทรัพย์อ้างอิงมีความผันผวนมาก โดยอาจจะเกิดจากปัจจัยต่างๆ เช่น อัตราดอกเบี้ย หรือปัจจัยทางเศรษฐกิจอื่นๆ ที่เกี่ยวข้อง ซึ่งส่งผลให้ราคาของสัญญาซื้อขายล่วงหน้ามีการเปลี่ยนแปลงอย่างมีนัยสำคัญ และเนื่องจากสัญญาซื้อขายล่วงหน้ามีการประเมินมูลค่าตามราคาตลาดทุกวัน ซึ่งอาจจะทำให้ราคาของสัญญาซื้อขายล่วงหน้าปรับเพิ่มขึ้นหรือลดลงอย่างมาก โดยอาจจะเป็นไปในทิศทางเดียวกันหรือตรงกันข้ามกับหลักทรัพย์ที่กองทุนได้ลงทุน
- แนวทางบริหารความเสี่ยง บริษัทจัดการจะคาดการณ์หรือทำการศึกษาและวิเคราะห์ตัวแปรอ้างอิงของตราสารดังกล่าวอย่างรอบคอบ เพื่อให้เกิดประโยชน์สูงสุดแก่กองทุน

## การขาย รับซื้อคืน และสับเปลี่ยนหน่วยลงทุน

### การขายหน่วยลงทุน :

<b>K-TNZ-ThaiESG</b>	มูลค่าขั้นต่ำของการสั่งซื้อครั้งแรก	500 บาท
	มูลค่าขั้นต่ำของการสั่งซื้อครั้งถัดไป	500 บาท
<b>K-TNZ-A(A)</b>	มูลค่าขั้นต่ำของการสั่งซื้อครั้งแรก	500 บาท
	มูลค่าขั้นต่ำของการสั่งซื้อครั้งถัดไป	500 บาท

การลงทุนในหน่วยลงทุนชนิดไทยเพื่อความยั่งยืนจะต้องเป็นไปตามเงื่อนไขที่กฎหมายกำหนด

บริษัทจัดการสงวนสิทธิที่จะลดหรือยกเว้นมูลค่าขั้นต่ำในการสั่งซื้อหรือสับเปลี่ยนหน่วยลงทุนให้กับผู้สั่งซื้อหรือสับเปลี่ยนหน่วยลงทุน ตามประเภทของผู้ลงทุน ตามชนิดหน่วยลงทุน ตามช่องทางการซื้อขาย หรือตามเงื่อนไขอื่นใดที่บริษัทจัดการอาจกำหนดขึ้นเพื่อประโยชน์ของผู้ถือหน่วยลงทุน รวมถึงกรณีรองรับบริการต่างๆของบริษัทจัดการและหรือผู้สนับสนุนการขายหรือรับซื้อคืนหน่วยลงทุน โดยบริษัทจัดการจะประกาศให้ผู้ลงทุนทราบในเว็บไซต์ของบริษัทจัดการ อย่างไรก็ตาม บริษัทจัดการอาจให้ทำรายการสั่งซื้อหน่วยลงทุนโดยมีมูลค่าขั้นต่ำน้อยกว่าที่กำหนดในบางกรณีได้ เพื่อรองรับรายการส่งเสริมการขายหรือบริการของบริษัทจัดการ โดยขึ้นอยู่กับดุลยพินิจของบริษัทจัดการ

### การเปิดบัญชี :

สำหรับผู้ลงทุนที่ยังไม่เคยมีบัญชีกองทุน จะต้องเปิดบัญชีกองทุนโดยกรอกรายละเอียดและข้อความต่างๆ ในคำขอเปิดบัญชีกองทุน หรือปฏิบัติตามหลักเกณฑ์ เงื่อนไข และวิธีการเปิดบัญชีกองทุนตามที่บริษัทจัดการกำหนด พร้อมแนบเอกสารหลักฐานในการขอเปิดบัญชี ดังนี้

กรณีบุคคลธรรมดา	กรณีนิติบุคคล
สำเนาบัตรประชาชน ซึ่งลงนามรับรอง สำเนาถูกต้อง หรือหลักฐานอื่นใดที่บริษัทจัดการอาจ กำหนดเพิ่มเติมในอนาคต	(1) สำเนาหนังสือรับรองกระทรวงพาณิชย์ (2) สำเนาหนังสือบริคณห์สนธิ หรือข้อบังคับของบริษัท (3) ตัวอย่างลายมือชื่อผู้มีอำนาจลงนามแทนนิติบุคคลและ เงื่อนไขการลงนาม (4) สำเนาบัตรประจำตัวประชาชนของผู้มีอำนาจลงนามแทน นิติบุคคล หรือหลักฐานอื่นใดที่บริษัทจัดการอาจกำหนดเพิ่มเติมใน อนาคต

ทั้งนี้ ในการลงทุนในหน่วยลงทุนชนิดไทยเพื่อความยั่งยืนเป็นครั้งแรก บริษัทจัดการจะจัดให้มีคู่มือการลงทุนซึ่งผู้ลงทุนจะต้องศึกษาและปฏิบัติตามเพื่อให้ได้รับสิทธิประโยชน์ทางภาษีจากการลงทุนในกองทุน

## การเสนอขายในระยะเวลาเสนอขายครั้งแรก

### วิธีการสั่งซื้อหน่วยลงทุน :

#### 1. ซื้อหน่วยลงทุนผ่านบริษัทจัดการหรือผู้สนับสนุนการขายหรือรับซื้อคืนหน่วยลงทุน

ผู้สั่งซื้อหน่วยลงทุนจะต้องกรอกรายละเอียดและข้อความต่างๆ ในใบคำสั่งซื้อหน่วยลงทุนเพื่อแสดงความจำนงในการสั่งซื้อหน่วยลงทุนโดยระบุรายละเอียดต่างๆ ให้ครบถ้วนชัดเจน และชำระค่าซื้อหน่วยลงทุนเต็มตามจำนวนที่ระบุไว้ในคำสั่งซื้อหน่วยลงทุน ณ ที่ทำการของบริษัทจัดการหรือผู้สนับสนุนการขายหรือรับซื้อคืนหน่วยลงทุน ตั้งแต่เวลาเริ่มทำการถึงเวลา 15.30 น. ของทุกวันทำการซื้อขาย

#### กรณีสั่งซื้อหน่วยลงทุนผ่านบริษัทจัดการหรือผู้สนับสนุนการขายหรือรับซื้อคืนหน่วยลงทุนรายอื่นที่มีใช้ บมจ. ธนาคารกสิกรไทย

ผู้สั่งซื้อหน่วยลงทุนสามารถชำระค่าซื้อหน่วยลงทุนด้วยเงินสด หรือเช็ค ดราฟต์ คำสั่งจ่ายเงิน หรือวิธีอื่นใดที่บริษัทจัดการหรือผู้สนับสนุนการขายหรือรับซื้อคืนหน่วยลงทุนยอมรับ และขีดคร่อมเฉพาะสั่งจ่ายเพื่อเข้าบัญชีเงินฝากกระแสรายวันในนาม "บัญชีจองซื้อกองทุน บลจ. กสิกรไทย" ที่บริษัทจัดการได้เปิดไว้กับธนาคารต่างๆ เช่น บมจ.ธนาคารกสิกรไทย บมจ.ธนาคารกรุงเทพ บมจ.ธนาคารกรุงไทย บมจ.ธนาคารทหารไทยธนชาติ บมจ.ธนาคารไทยพาณิชย์ บมจ.ธนาคารกรุงศรีอยุธยา ธนาคารยูโอบี จำกัด (มหาชน) ธนาคารซีทีแบงก์ หรือบัญชีอื่นใดที่บริษัทจัดการหรือผู้สนับสนุนการขายหรือรับซื้อคืนหน่วยลงทุนกำหนด

#### กรณีที่สั่งซื้อหน่วยลงทุนผ่าน บมจ. ธนาคารกสิกรไทย

ผู้สั่งซื้อหน่วยลงทุนสามารถชำระค่าซื้อหน่วยลงทุนด้วยเงินสด หรือเช็ค ดราฟต์ คำสั่งจ่ายเงิน การหักบัญชีเงินฝากธนาคาร หรือวิธีอื่นใดที่ธนาคารยอมรับ และขีดคร่อมเฉพาะสั่งจ่ายเพื่อเข้าบัญชีเงินฝากกระแสรายวันในชื่อ กองทุน หรือบัญชีอื่นใดที่ธนาคารกำหนด

ในกรณีที่ผู้สั่งซื้อหน่วยลงทุนชำระค่าซื้อหน่วยลงทุนด้วยวิธีอื่นใดที่มีใช้เงินสด ผู้สั่งซื้อหน่วยลงทุนจะต้องลงวันที่ให้บริษัทจัดการสามารถเรียกเก็บเงินได้ภายในระยะเวลาที่บริษัทจัดการกำหนด

#### 2. ซื้อหน่วยลงทุนผ่านบริการ K-Cyber Invest (บริการลงทุนในกองทุนรวมทางอินเทอร์เน็ตกสิกรไทย) ที่

[www.kasikornasset.com](http://www.kasikornasset.com)

ผู้สั่งซื้อหน่วยลงทุนสามารถสั่งซื้อหน่วยลงทุนโดยวิธีหักเงินจากบัญชีเงินฝาก หรือวิธีการชำระเงินอื่นใดที่เป็นไปตามเงื่อนไขการบริการ ภายในเวลา 15.30 น. ของทุกวันทำการซื้อขาย โดยสามารถสมัครบริการได้ที่บริษัทจัดการหรือผู้สนับสนุนการขายหรือรับซื้อคืนหน่วยลงทุน

ทั้งนี้ บริษัทจัดการขอสงวนสิทธิการซื้อหน่วยลงทุนผ่านบริการ K-Cyber Invest สำหรับผู้สั่งซื้อหน่วยลงทุนที่มีบัญชีกองทุนแล้วเท่านั้น

#### 3. ซื้อหน่วยลงทุนผ่านแอปพลิเคชัน K-My Funds และ K PLUS

ผู้สั่งซื้อหน่วยลงทุนสามารถสั่งซื้อหน่วยลงทุนโดยวิธีหักเงินจากบัญชีเงินฝาก หรือวิธีการชำระเงินอื่นใดที่เป็นไปตามเงื่อนไขการบริการ ภายในเวลา 15.30 น. ของทุกวันทำการซื้อขาย โดยสามารถดาวน์โหลดแอปพลิเคชัน K-My Funds และ K PLUS ได้ที่ App Store (iOS) และ Play Store (Android)

บริษัทจัดการขอสงวนสิทธิที่จะปิดการเสนอขายหน่วยลงทุนก่อนสิ้นสุดระยะเวลาเสนอขายหน่วยลงทุนได้ หากมีการสั่งซื้อหน่วยลงทุนครบตามจำนวนเงินลงทุนของโครงการ โดยจะประกาศผ่านทางเว็บไซต์ของบริษัทจัดการ

### **เงื่อนไขการสั่งซื้อหน่วยลงทุน :**

ในการชำระค่าสั่งซื้อหน่วยลงทุน ผู้สั่งซื้อหน่วยลงทุนจะต้องชำระค่าสั่งซื้อหน่วยลงทุนทั้งจำนวนด้วยเงิน เว้นแต่เป็นการสับเปลี่ยนหน่วยลงทุนจากกองทุนรวมอื่นตามที่บริษัทจัดการกำหนดเพื่อซื้อหน่วยลงทุนของกองทุน

การสั่งซื้อหน่วยลงทุนจะสมบูรณ์ต่อเมื่อบริษัทจัดการหรือผู้สนับสนุนการขายหรือรับซื้อคืนหน่วยลงทุนได้รับเงินค่าสั่งซื้อหน่วยลงทุนและได้ทำรายการขายหน่วยลงทุนแล้วเพื่อให้บริษัทจัดการจัดสรรหน่วยลงทุนและผู้สั่งซื้อหน่วยลงทุนจะไม่สามารถยกเลิกคำสั่งซื้อหน่วยลงทุนนั้นได้ เว้นแต่ได้รับอนุญาตจากบริษัทจัดการเป็นกรณีพิเศษ

การลงทุนในหน่วยลงทุนชนิดไทยเพื่อความยั่งยืนให้ได้รับสิทธิประโยชน์ด้านภาษี ผู้ถือหน่วยลงทุนมีหน้าที่ต้องปฏิบัติตามหลักเกณฑ์ วิธีการ และเงื่อนไขที่กำหนดในกฎหมายภาษีอากร หากไม่ปฏิบัติตาม ผู้ถือหน่วยลงทุนจะต้องคืนสิทธิประโยชน์ทางภาษีตามหลักเกณฑ์ที่กำหนด

อย่างไรก็ตาม บริษัทจัดการอาจพิจารณาเลิกหน่วยลงทุนชนิดไทยเพื่อความยั่งยืนได้ ในกรณีที่เกิดเหตุการณ์ดังต่อไปนี้

1. คณะรัฐมนตรีหรือหน่วยงานที่เกี่ยวข้องยกเลิกการให้สิทธิประโยชน์ทางภาษี หรือ
2. ผู้ถือหน่วยลงทุนของหน่วยลงทุนชนิดไทยเพื่อความยั่งยืนที่เหลืออยู่ทั้งหมดมีการลงทุนครบเงื่อนไขตามที่กฎหมายกำหนด

โดยจะแจ้งให้ผู้ถือหน่วยลงทุนทราบล่วงหน้าอย่างน้อย 3 วันทำการก่อนวันเลิกหน่วยลงทุนชนิดไทยเพื่อความยั่งยืนทางเว็บไซต์ของบริษัทจัดการและแจ้งให้สำนักงาน ก.ล.ต.ทราบภายใน 15 วันทำการนับแต่วันที่เลิกชนิดหน่วยลงทุนดังกล่าว

### **วิธีการจัดสรรหน่วยลงทุนให้แก่ผู้สั่งซื้อหน่วยลงทุน :**

กรณีที่ผู้สั่งซื้อหน่วยลงทุนชำระค่าซื้อหน่วยลงทุนเป็นเช็ค ดราฟต์ คำสั่งจ่ายเงิน หรือวิธีอื่นใดที่มีใช้เงินสด บริษัทจัดการจะจัดสรรหน่วยลงทุนให้แก่ผู้สั่งซื้อหน่วยลงทุน เมื่อบริษัทจัดการหรือผู้สนับสนุนการขายหรือรับซื้อคืนหน่วยลงทุนสามารถเรียกเก็บเงินจากเช็ค ดราฟต์ คำสั่งจ่ายเงิน หรือวิธีการอื่นใดได้เรียบร้อยแล้ว และวันที่บริษัทจัดการได้รับเงินค่าซื้อหน่วยลงทุนดังกล่าวต้องอยู่ภายในระยะเวลาที่บริษัทจัดการกำหนด

ในกรณีที่บริษัทจัดการไม่สามารถเรียกเก็บเงินจากเช็ค ดราฟต์ คำสั่งจ่ายเงิน หรือวิธีอื่นใดได้ ไม่ว่าจะด้วยเหตุใดก็ตาม บริษัทจัดการจะยกเลิกจำนวนหน่วยลงทุนที่จัดสรรแล้ว

ในกรณีที่จำนวนเงินที่ระบุในใบคำสั่งซื้อหน่วยลงทุนไม่ตรงกับจำนวนเงินที่บริษัทจัดการได้รับชำระ บริษัทจัดการจะจัดสรรหน่วยลงทุนให้ตามจำนวนเงินที่ได้รับชำระเป็นเกณฑ์

ในกรณีที่มีการสั่งซื้อหน่วยลงทุนเกินกว่ามูลค่าโครงการที่จดทะเบียนกับสำนักงานคณะกรรมการ ก.ล.ต. บริษัทจัดการจะจัดสรรหน่วยลงทุน โดยใช้หลักการ "สั่งซื้อก่อนได้ก่อน" ตามวันและเวลาที่รับคำสั่งซื้อหน่วยลงทุน ในกรณีสั่งซื้อหน่วยลงทุนพร้อมกันและมีหน่วยลงทุนไม่เพียงพอต่อการจัดสรร บริษัทจัดการจะจัดสรรจำนวนหน่วยลงทุนให้แก่ผู้สั่งซื้อหน่วยลงทุนดังกล่าวตามสัดส่วนจำนวนหน่วยลงทุนที่สั่งซื้อ (Pro Rata) ให้แก่ผู้สั่งซื้อหน่วยลงทุนพร้อมกันนั้น



อย่างไรก็ตาม บริษัทจัดการและหรือนายทะเบียนขอสงวนสิทธิในการปฏิเสธการจัดสรรหน่วยลงทุนไม่ว่าทอดใด ๆ ในกรณีที่การจัดสรรหน่วยลงทุนดังกล่าวส่งผลกระทบต่อการบริหารการลงทุนของกองทุน ผู้ถือหน่วยลงทุน ความรับผิดชอบทางกฎหมายหรือชื่อเสียงของบริษัทจัดการ หรือมีเหตุสุดวิสัยหรือเหตุจำเป็นอื่นใดอันจะก่อให้เกิดปัญหาในการบริหารกองทุนหรือก่อให้เกิดผลเสียหายแก่กองทุนทั้งในปัจจุบันและอนาคต หรือทำให้บริษัทจัดการไม่สามารถดำเนินการเพื่อให้การลงทุนเป็นไปตามหลักเกณฑ์ที่ประกาศกำหนด รวมถึงกรณีที่ทำให้บริษัทจัดการจะไม่สามารถปฏิบัติหน้าที่ที่เกี่ยวข้องกับกฎหมายว่าด้วยการป้องกันและปราบปรามการฟอกเงิน และ Foreign Account Tax Compliance Act (FATCA) ได้ ทั้งนี้ เพื่อเป็นการรักษาผลประโยชน์ของกองทุน ผู้ถือหน่วยลงทุน และความรับผิดชอบทางกฎหมายหรือชื่อเสียงของบริษัทจัดการเป็นหลัก

### **การคืนเงินคำสั่งซื้อหน่วยลงทุน :**

เมื่อสิ้นสุดระยะเวลาการเสนอขายครั้งแรกแล้ว หากปรากฏว่าบริษัทจัดการไม่สามารถจำหน่ายหน่วยลงทุนให้แก่ผู้ที่ได้รับการเสนอขายหน่วยลงทุนได้ถึง 35 ราย หรือเกิดเหตุการณ์ตามที่ระบุไว้ในโครงการ บริษัทจัดการจะยุติการจำหน่ายหน่วยลงทุนและจะคืนเงินคำสั่งซื้อหน่วยลงทุนและผลประโยชน์ใดๆ ที่เกิดขึ้นจากเงินที่ได้รับจากการจำหน่ายหน่วยลงทุน (ถ้ามี) ให้แก่ผู้สั่งซื้อหน่วยลงทุนตามวิธีการที่ผู้สั่งซื้อหน่วยลงทุนระบุไว้ในคำขอเปิดบัญชีกองทุนภายใน 1 เดือนนับแต่วันสิ้นสุดระยะเวลาเสนอขาย หากบริษัทจัดการไม่สามารถคืนเงินคำสั่งซื้อหน่วยลงทุนและผลประโยชน์ภายในกำหนดเวลาดังกล่าวได้อันเนื่องมาจากความผิดพลาดของบริษัทจัดการ บริษัทจัดการจะชำระดอกเบี้ยในอัตราไม่ต่ำกว่าร้อยละ 7.50 ต่อปี นับแต่วันที่ครบกำหนดระยะเวลา 1 เดือนให้แก่ผู้สั่งซื้อหน่วยลงทุนด้วย ทั้งนี้ เว้นแต่สำนักงานคณะกรรมการ ก.ล.ต. จะพิจารณาผ่อนผัน หรือสั่งการเป็นอย่างอื่น

ในกรณีที่ผู้สั่งซื้อหน่วยลงทุนไม่ได้รับการจัดสรรหน่วยลงทุนไม่ว่าทั้งหมดหรือบางส่วนในกรณีอื่นนอกเหนือจากกรณีข้างต้น บริษัทจัดการจะดำเนินการคืนเงินส่วนที่ไม่ได้รับการจัดสรรพร้อมผลประโยชน์ใดๆ ที่เกิดขึ้น (ถ้ามี) ให้แก่ผู้สั่งซื้อหน่วยลงทุนตามวิธีการที่ผู้สั่งซื้อหน่วยลงทุนระบุไว้ในคำขอเปิดบัญชีกองทุนภายใน 1 เดือนนับแต่วันสิ้นสุดระยะเวลาเสนอขาย

### **การเสนอขายภายหลังการเสนอขายครั้งแรก**

เมื่อสิ้นสุดระยะเวลาเสนอขายครั้งแรกแล้ว บริษัทจัดการจะเปิดรับคำสั่งซื้อหน่วยลงทุนภายใน 15 วันทำการนับแต่วันจดทะเบียนกองทุนพร้อมกันเป็นกองทุนรวม

### **วิธีการสั่งซื้อหน่วยลงทุน :**

#### **1. ซื้อหน่วยลงทุนผ่านบริษัทจัดการหรือผู้สนับสนุนการขายหรือรับซื้อคืนหน่วยลงทุน**

ผู้สั่งซื้อหน่วยลงทุนจะต้องกรอกรายละเอียดและข้อความต่างๆ ในใบคำสั่งซื้อหน่วยลงทุนเพื่อแสดงความจำนงในการสั่งซื้อหน่วยลงทุนโดยระบุรายละเอียดต่างๆ ให้ครบถ้วนชัดเจน และชำระค่าซื้อหน่วยลงทุนเต็มตามจำนวนที่ระบุไว้ในคำสั่งซื้อหน่วยลงทุน ณ ที่ทำการของบริษัทจัดการหรือผู้สนับสนุนการขายหรือรับซื้อคืนหน่วยลงทุน ตั้งแต่เวลาเริ่มทำการถึงเวลา 15.30 น. ของทุกวันทำการซื้อขาย

#### **กรณีสั่งซื้อหน่วยลงทุนผ่านบริษัทจัดการหรือผู้สนับสนุนการขายหรือรับซื้อคืนหน่วยลงทุนรายอื่นที่มีใช้ บมจ. ธนาคารกสิกรไทย**

ผู้สั่งซื้อหน่วยลงทุนสามารถชำระค่าซื้อหน่วยลงทุนด้วยเงินสด หรือเช็ค ดราฟต์ คำสั่งจ่ายเงิน หรือวิธีอื่นใดที่บริษัทจัดการหรือผู้สนับสนุนการขายหรือรับซื้อคืนหน่วยลงทุนยอมรับ และชดเชยค่าธรรมเนียมส่งจ่ายเพื่อเข้าบัญชี

เงินฝากกระแสรายวันในนาม "บัญชีจองซื้อกองทุน บลจ. กสิกรไทย" ที่บริษัทจัดการได้เปิดไว้กับธนาคารต่างๆ เช่น บมจ.ธนาคารกสิกรไทย บมจ.ธนาคารกรุงเทพ บมจ.ธนาคารกรุงไทย บมจ.ธนาคารทหารไทยธนชาต บมจ.ธนาคารไทยพาณิชย์ บมจ.ธนาคารกรุงศรีอยุธยา ธนาคารยูโอบี จำกัด (มหาชน) ธนาคารซีทีแบงก์ หรือบัญชีอื่นใดที่บริษัทจัดการหรือผู้สนับสนุนการขายหรือรับซื้อคืนหน่วยลงทุนกำหนด

### **กรณีที่สั่งซื้อหน่วยลงทุนผ่าน บมจ. ธนาคารกสิกรไทย**

ผู้สั่งซื้อหน่วยลงทุนสามารถชำระค่าซื้อหน่วยลงทุนด้วยเงินสด หรือเช็ค ดราฟต์ คำสั่งจ่ายเงิน การหักบัญชีเงินฝากธนาคาร หรือวิธีอื่นใดที่ธนาคารยอมรับ และขีดคร่อมเฉพาะสั่งจ่ายเพื่อเข้าบัญชีเงินฝากกระแสรายวันในชื่อกองทุน หรือบัญชีอื่นใดที่ธนาคารกำหนด

ในกรณีที่ผู้สั่งซื้อหน่วยลงทุนชำระค่าซื้อหน่วยลงทุนด้วยวิธีอื่นใดที่มีใช้เงินสด ผู้สั่งซื้อหน่วยลงทุนจะต้องลงวันที่ให้บริษัทจัดการสามารถเรียกเก็บเงินได้ภายในระยะเวลาที่บริษัทจัดการกำหนด

### **2. ซื้อหน่วยลงทุนผ่านบริการ K-Cyber Invest (บริการลงทุนในกองทุนรวมทางอินเทอร์เน็ตกสิกรไทย) ที่ [www.kasikornasset.com](http://www.kasikornasset.com)**

ผู้สั่งซื้อหน่วยลงทุนสามารถสั่งซื้อหน่วยลงทุนโดยวิธีหักเงินจากบัญชีเงินฝาก หรือวิธีการชำระเงินอื่นใดที่เป็นไปตามเงื่อนไขการบริการ ภายในเวลา 15.30 น. ของทุกวันทำการซื้อขาย โดยสามารถสมัครบริการได้ที่บริษัทจัดการหรือผู้สนับสนุนการขายหรือรับซื้อคืนหน่วยลงทุน

ทั้งนี้ บริษัทจัดการขอสงวนสิทธิการซื้อหน่วยลงทุนผ่านบริการ K-Cyber Invest สำหรับผู้สั่งซื้อหน่วยลงทุนที่มีบัญชีกองทุนแล้วเท่านั้น

### **3. ซื้อหน่วยลงทุนผ่านแอปพลิเคชัน K-My Funds และ K PLUS**

ผู้สั่งซื้อหน่วยลงทุนสามารถสั่งซื้อหน่วยลงทุนโดยวิธีหักเงินจากบัญชีเงินฝาก หรือวิธีการชำระเงินอื่นใดที่เป็นไปตามเงื่อนไขการบริการ ภายในเวลา 15.30 น. ของทุกวันทำการซื้อขาย โดยสามารถดาวน์โหลดแอปพลิเคชัน K-My Funds และ K PLUS ได้ที่ App Store (iOS) และ Play Store (Android)

### **4. บริการ K-Saving Plan (บริการลงทุนสม่ำเสมอกองทุนรวมกสิกรไทย)**

ผู้ถือหน่วยลงทุนสามารถสั่งซื้อหน่วยลงทุนโดยวิธีหักเงินจากบัญชีเงินฝากของธนาคารที่บริษัทจัดการกำหนด หรือวิธีการชำระเงินอื่นใดที่เป็นไปตามเงื่อนไขการบริการ เพื่อซื้อหน่วยลงทุนโดยอัตโนมัติเป็นประจำตามช่วงระยะเวลา โดยสามารถขอรับทราบเงื่อนไขและส่งคำสั่งซื้อหน่วยลงทุนแบบสม่ำเสมอได้ที่บริษัทจัดการหรือผู้สนับสนุนการขายหรือรับซื้อคืนหน่วยลงทุน

สำหรับการสั่งซื้อหน่วยลงทุนที่บริษัทจัดการได้รับหลังเวลา 15.30 น. ของวันทำการซื้อขายใด บริษัทจัดการจะทำการขายหน่วยลงทุนตามคำสั่งซื้อหน่วยลงทุนนั้นในวันทำการซื้อขายถัดไป

บริษัทจัดการสงวนสิทธิที่จะเปลี่ยนแปลงเวลาในการขายหน่วยลงทุน โดยการเปลี่ยนแปลงดังกล่าวจะต้องเป็นการให้ประโยชน์ต่อผู้ถือหน่วยลงทุน ทั้งนี้ บริษัทจัดการจะประกาศให้ผู้ถือหน่วยลงทุนทราบผ่านทางเว็บไซต์ของบริษัทจัดการ

### **เงื่อนไขการสั่งซื้อหน่วยลงทุน :**

ในการชำระค่าซื้อหน่วยลงทุน ผู้ถือหน่วยลงทุนจะต้องชำระค่าสั่งซื้อหน่วยลงทุนทั้งจำนวนด้วยเงิน เว้นแต่เป็นการสับเปลี่ยนหน่วยลงทุนจากกองทุนรวมอื่นตามที่บริษัทจัดการกำหนดเพื่อซื้อหน่วยลงทุนของกองทุน

การสั่งซื้อหน่วยลงทุนจะสมบูรณ์ต่อเมื่อบริษัทจัดการหรือผู้สนับสนุนการขายหรือรับซื้อคืนหน่วยลงทุนได้รับเงินค่าซื้อหน่วยลงทุนและได้ทำรายการขายหน่วยลงทุนแล้วเพื่อให้บริษัทจัดการจัดสรรหน่วยลงทุนและผู้สั่งซื้อหน่วยลงทุนจะไม่สามารถยกเลิกคำสั่งซื้อหน่วยลงทุนนั้นได้ เว้นแต่ได้รับอนุญาตจากบริษัทจัดการเป็นกรณีพิเศษ

ในกรณีที่บริษัทจัดการทำการปิดบัญชีกองทุนไม่ว่าด้วยเหตุใด บริษัทจัดการขอสงวนสิทธิ์ที่จะเรียกคืนสมุดบัญชีแสดงสิทธิ

การลงทุนในหน่วยลงทุนชนิดไทยเพื่อความยั่งยืนให้ได้รับสิทธิประโยชน์ด้านภาษี ผู้ถือหน่วยลงทุนมีหน้าที่ต้องปฏิบัติตามหลักเกณฑ์ วิธีการ และเงื่อนไขที่กำหนดในกฎหมายภาษีอากร หากไม่ปฏิบัติตาม ผู้ถือหน่วยลงทุนจะต้องคืนสิทธิประโยชน์ทางภาษีตามหลักเกณฑ์ที่กำหนด

อย่างไรก็ตาม บริษัทจัดการอาจพิจารณาเลิกหน่วยลงทุนชนิดไทยเพื่อความยั่งยืนได้ ในกรณีที่เกิดเหตุการณ์ดังต่อไปนี้

1. คณะรัฐมนตรีหรือหน่วยงานที่เกี่ยวข้องยกเลิกการให้สิทธิประโยชน์ทางภาษี หรือ
2. ผู้ถือหน่วยลงทุนของหน่วยลงทุนชนิดไทยเพื่อความยั่งยืนที่เหลืออยู่ทั้งหมดมีการลงทุนครบเงื่อนไขตามที่กฎหมายกำหนด

โดยจะแจ้งให้ผู้ถือหน่วยลงทุนทราบล่วงหน้าอย่างน้อย 3 วันทำการก่อนวันเลิกหน่วยลงทุนชนิดไทยเพื่อความยั่งยืนทางเว็บไซต์ของบริษัทจัดการและแจ้งให้สำนักงาน ก.ล.ต.ทราบภายใน 15 วันทำการนับแต่วันที่เลิกชนิดหน่วยลงทุนดังกล่าว

### **วิธีการจัดสรรหน่วยลงทุนให้แก่ผู้สั่งซื้อหน่วยลงทุน :**

บริษัทจัดการจะจัดสรรหน่วยลงทุนให้แก่ผู้สั่งซื้อหน่วยลงทุน โดยใช้ราคาขายหน่วยลงทุน ณ วันที่บริษัทจัดการหรือผู้สนับสนุนการขายหรือรับซื้อคืนหน่วยลงทุนได้รับคำสั่งซื้อหน่วยลงทุนและรับชำระค่าซื้อหน่วยลงทุนรวมถึงได้ทำรายการซื้อหน่วยลงทุนนั้นแล้ว

กรณีที่ผู้สั่งซื้อหน่วยลงทุนชำระค่าซื้อหน่วยลงทุนเป็นเช็ค ดราฟต์ คำสั่งจ่ายเงิน หรือวิธีอื่นใดที่มีใช้เงินสด บริษัทจัดการจะจัดสรรหน่วยลงทุนให้แก่ผู้สั่งซื้อหน่วยลงทุน เมื่อบริษัทจัดการหรือผู้สนับสนุนการขายหรือรับซื้อคืนหน่วยลงทุนสามารถเรียกเก็บเงินจากเช็ค ดราฟต์ คำสั่งจ่ายเงิน หรือวิธีอื่นใดได้เรียบร้อยแล้ว และวันที่บริษัทจัดการได้รับเงินค่าซื้อหน่วยลงทุนดังกล่าวต้องอยู่ภายในระยะเวลาที่บริษัทจัดการกำหนด

ในกรณีที่บริษัทจัดการไม่สามารถเรียกเก็บเงินจากเช็ค ดราฟต์ คำสั่งจ่ายเงิน หรือวิธีอื่นใดได้ ไม่ว่าจะด้วยเหตุใดก็ตาม บริษัทจัดการจะยกเลิกจำนวนหน่วยลงทุนที่จัดสรรแล้ว

ในกรณีที่จำนวนเงินที่ระบุในคำสั่งซื้อหน่วยลงทุนไม่ตรงกับจำนวนเงินที่บริษัทจัดการได้รับชำระ บริษัทจัดการจะจัดสรรหน่วยลงทุนให้ตามจำนวนเงินที่ได้รับชำระเป็นเกณฑ์

ในกรณีที่การสั่งซื้อมีผลให้จำนวนหน่วยลงทุนของกองทุนเกินกว่าจำนวนหน่วยลงทุนที่จดทะเบียนกับสำนักงานคณะกรรมการ ก.ล.ด. บริษัทจัดการสงวนสิทธิที่จะจัดสรรหน่วยลงทุนแค่บางส่วนหรือไม่จัดสรรหน่วยลงทุนทั้งหมดก็ได้ โดยไม่ต้องให้ทราบล่วงหน้า

อย่างไรก็ตาม บริษัทจัดการและหรือนายทะเบียนขอสงวนสิทธิในการปฏิเสธการจัดสรรหน่วยลงทุนไม่ว่าทอดใดๆ ในกรณีที่การจัดสรรหน่วยลงทุนดังกล่าวส่งผลกระทบต่อการบริหารการลงทุนของกองทุน ผู้ถือหน่วยลงทุนความรับผิดชอบทางกฎหมายหรือชื่อเสียงของบริษัทจัดการ หรือมีเหตุสุดวิสัยหรือเหตุจำเป็นอื่นใดอันจะก่อให้เกิดปัญหาในการบริหารกองทุนหรือก่อให้เกิดผลเสียหายแก่กองทุนทั้งในปัจจุบันและอนาคต หรือทำให้บริษัทจัดการไม่สามารถดำเนินการเพื่อให้การลงทุนเป็นไปตามหลักเกณฑ์ที่ประกาศกำหนด รวมถึงกรณีที่ทำให้บริษัทจัดการจะไม่สามารถปฏิบัติหน้าที่ที่เกี่ยวข้องกับกฎหมายว่าด้วยการป้องกันและปราบปรามการฟอกเงิน และ Foreign Account Tax Compliance Act (FATCA) ได้ ทั้งนี้ เพื่อเป็นการรักษาผลประโยชน์ของกองทุน ผู้ถือหน่วยลงทุน และความรับผิดชอบทางกฎหมายหรือชื่อเสียงของบริษัทจัดการเป็นหลัก

#### การคืนเงินคำสั่งซื้อหน่วยลงทุน :

บริษัทจัดการจะดำเนินการคืนเงินให้แก่ผู้สั่งซื้อหน่วยลงทุน ในกรณีที่ผู้สั่งซื้อหน่วยลงทุนไม่ได้รับการจัดสรรไม่ว่าทั้งหมดหรือบางส่วนตามวิธีการที่ผู้สั่งซื้อหน่วยลงทุนระบุไว้ในคำขอเปิดบัญชีกองทุนภายใน 15 วันนับจากวันที่บริษัทจัดการไม่สามารถจัดสรรหน่วยลงทุนหรือวันที่ยุติโครงการแล้วแต่กรณี

อย่างไรก็ตาม บริษัทจัดการขอสงวนสิทธิที่จะปิดรับคำสั่งซื้อหน่วยลงทุนชนิดไทยเพื่อความยั่งยืนและชนิดสะสมมูลค่าเป็นการชั่วคราวหรือถาวรตามที่บริษัทจัดการเห็นสมควร โดยจะแจ้งให้ผู้ถือหน่วยลงทุนทราบล่วงหน้าอย่างน้อย 3 วันทำการผ่านทางเว็บไซต์ของบริษัทจัดการและแจ้งให้สำนักงานคณะกรรมการ ก.ล.ด. ทราบภายใน 15 วันทำการนับแต่วันที่มีการปิดรับคำสั่งดังกล่าว

#### การรับซื้อคืนหน่วยลงทุน :

<b>K-TNZ-ThalESG</b>	มูลค่าขั้นต่ำในการขายคืน	ไม่กำหนด
	มูลค่าหน่วยลงทุนคงเหลือในบัญชีขั้นต่ำ	ไม่กำหนด
<b>K-TNZ-A(A)</b>	มูลค่าขั้นต่ำในการขายคืน	500 บาท
	มูลค่าหน่วยลงทุนคงเหลือในบัญชีขั้นต่ำ	50 บาท

บริษัทจัดการสงวนสิทธิที่จะลดหรือยกเว้นมูลค่าขั้นต่ำในการสั่งขายคืนหรือสับเปลี่ยนหน่วยลงทุนให้กับผู้สั่งซื้อขายคืนหรือสับเปลี่ยนหน่วยลงทุนตามประเภทของผู้ลงทุน ตามชนิดหน่วยลงทุน ตามระยะเวลาการถือครองหน่วยลงทุน ตามช่องทางการซื้อขาย หรือตามเงื่อนไขอื่นใดที่บริษัทจัดการอาจกำหนดขึ้นเพื่อประโยชน์ของผู้ถือหน่วยลงทุน รวมถึงกรณีรองรับบริการต่างๆ ของบริษัทจัดการและหรือผู้สนับสนุนการขายหรือรับซื้อคืนหน่วยลงทุน ซึ่งบริษัทจัดการจะประกาศให้ผู้ลงทุนทราบผ่านทางเว็บไซต์ของบริษัทจัดการ อย่างไรก็ตาม บริษัทจัดการอาจให้ทำรายการสั่งขายคืนหน่วยลงทุนโดยมีมูลค่าขั้นต่ำน้อยกว่าที่กำหนดในบางกรณีได้ เพื่อรองรับรายการส่งเสริมการขายหรือบริการของบริษัทจัดการ โดยขึ้นอยู่กับดุลยพินิจของบริษัทจัดการ

### 1. ขายคืนหน่วยลงทุนผ่านบริษัทจัดการหรือผู้สนับสนุนการขายหรือรับซื้อคืนหน่วยลงทุน

ผู้ถือหน่วยลงทุนที่ประสงค์จะขายคืนหน่วยลงทุนจะต้องกรอกรายละเอียดและข้อความต่างๆ ในใบคำสั่งขายคืนหน่วยลงทุนโดยระบุรายละเอียดต่างๆ ให้ครบถ้วนชัดเจน แล้วนำไปคำสั่งขายคืนหน่วยลงทุนพร้อมเอกสารหลักฐานประกอบ (ถ้ามี) ไปยื่น ณ ที่ทำการของบริษัทจัดการหรือผู้สนับสนุนการขายหรือรับซื้อคืนหน่วยลงทุน ตั้งแต่เวลาเริ่มทำการถึงเวลา 15.30 น. ของทุกวันทำการซื้อขาย

### 2. ขายคืนหน่วยลงทุนผ่านบริการ K-Cyber Invest (บริการลงทุนในกองทุนรวมทางอินเทอร์เน็ตกสิกรไทย) ที่ [www.kasikornasset.com](http://www.kasikornasset.com)

ผู้ถือหน่วยลงทุนสามารถสั่งขายคืนหน่วยลงทุนได้ภายในเวลา 15.30 น. ของทุกวันทำการซื้อขาย โดยสามารถสมัครบริการได้ที่บริษัทจัดการหรือผู้สนับสนุนการขายหรือรับซื้อคืนหน่วยลงทุน

### 3. ขายคืนหน่วยลงทุนผ่านแอปพลิเคชัน K-My Funds และ K PLUS

ผู้ถือหน่วยลงทุนสามารถสั่งขายคืนหน่วยลงทุนได้ภายในเวลา 15.30 น. ของทุกวันทำการซื้อขาย โดยสามารถดาวน์โหลดแอปพลิเคชัน K-My Funds และ K PLUS ได้ที่ App Store (iOS) และ Play Store (Android)

สำหรับการสั่งขายคืนหน่วยลงทุนที่ได้รับหลังเวลา 15.30 น. ของวันทำการซื้อขายใด บริษัทจัดการจะทำรายการรับซื้อคืนหน่วยลงทุนตามคำสั่งขายคืนหน่วยลงทุนนั้นในวันทำการซื้อขายถัดไป

คำสั่งขายคืนจะสมบูรณ์ต่อเมื่อบริษัทจัดการหรือผู้สนับสนุนการขายหรือรับซื้อคืนหน่วยลงทุนได้รับคำสั่งขายคืนหน่วยลงทุนและได้ทำรายการรับซื้อคืนหน่วยลงทุนแล้ว ผู้สั่งขายคืนไม่สามารถยกเลิกคำสั่งขายคืนหน่วยลงทุนได้ เว้นแต่ได้รับความเห็นชอบจากบริษัทจัดการเป็นกรณีพิเศษ

บริษัทจัดการสงวนสิทธิเปลี่ยนแปลงเวลาในการรับซื้อคืนหน่วยลงทุน โดยการเปลี่ยนแปลงดังกล่าวจะต้องเป็นการให้ประโยชน์ต่อผู้ถือหน่วยลงทุน ทั้งนี้ บริษัทจัดการจะประกาศให้ผู้ถือหน่วยลงทุนทราบผ่านทางเว็บไซต์ของบริษัทจัดการ

#### การจัดสรรเงินค่ารับซื้อคืนหน่วยลงทุน :

ยกเว้นในกรณีการเลื่อนกำหนดการชำระเงินค่าขายคืนหน่วยลงทุนแก่ผู้ถือหน่วยลงทุน หรือ การไม่ขาย ไม่รับซื้อคืน ไม่สับเปลี่ยนหน่วยลงทุนตามสั่ง ที่ระบุในโครงการ บริษัทจัดการจะจัดสรรเงินให้แก่ผู้สั่งขายคืน โดยคำนวณจากราคารับซื้อคืนหน่วยลงทุน ณ สิ้นวันที่บริษัทจัดการได้รับคำสั่งขายคืนหน่วยลงทุนที่สมบูรณ์

คำสั่งขายคืนหน่วยลงทุนจะสมบูรณ์ต่อเมื่อบริษัทจัดการหรือนายทะเบียนได้ตรวจสอบแล้วว่าผู้สั่งขายคืนมีจำนวนหน่วยลงทุนตามทะเบียนผู้ถือหน่วยลงทุนเพียงพอกับจำนวนหน่วยลงทุนที่สั่งขายคืน

ในกรณีที่ผู้ถือหน่วยลงทุนสั่งขายคืนและการขายคืนดังกล่าวเป็นผลให้หน่วยลงทุนคงเหลือตามทะเบียนผู้ถือหน่วยลงทุนมีมูลค่าต่ำกว่ามูลค่าหน่วยลงทุนคงเหลือในบัญชีขั้นต่ำ บริษัทจัดการจะดำเนินการรับซื้อคืนหน่วยลงทุนที่เหลืออยู่ทั้งหมดของผู้ถือหน่วยลงทุน

ในกรณีที่จำนวนหน่วยลงทุนที่ผู้ถือหน่วยลงทุนส่งขายคืนเกินกว่าจำนวนหน่วยลงทุนทั้งหมดที่ผู้ถือหน่วยลงทุนมีอยู่ตามทะเบียนผู้ถือหน่วยลงทุน บริษัทจัดการจะถือว่าผู้ถือหน่วยลงทุนประสงค์จะขายคืนหน่วยลงทุนทั้งหมดตามจำนวนเท่าที่ปรากฏอยู่ตามทะเบียนผู้ถือหน่วยลงทุน

ทั้งนี้ สำหรับการขายคืนหน่วยลงทุนชนิดไทยเพื่อความยั่งยืน บริษัทจัดการจะคำนวณต้นทุนและผลประโยชน์และหักเงินลงทุนแต่ละรายการตามวิธีการ “เข้าก่อน ออกก่อน” (First In, First Out : FIFO) และมีระบบงานในการขายคืนหน่วยลงทุน ซึ่งจะเป็นไปตามหลักเกณฑ์ที่สมาคมบริษัทจัดการลงทุนกำหนด

ทั้งนี้ การลงทุนในหน่วยลงทุนชนิดไทยเพื่อความยั่งยืนให้ได้รับสิทธิประโยชน์ด้านภาษี ผู้ถือหน่วยลงทุนมีหน้าที่ต้องปฏิบัติตามหลักเกณฑ์ วิธีการ และเงื่อนไขที่กำหนดในกฎหมายภาษีอากร หากไม่ปฏิบัติตาม ผู้ถือหน่วยลงทุนจะต้องคืนสิทธิประโยชน์ทางภาษีตามหลักเกณฑ์ที่กำหนด

#### **การชำระเงินค่ารับซื้อคืนหน่วยลงทุน :**

บริษัทจัดการจะชำระเงินค่ารับซื้อคืนหน่วยลงทุนให้แก่ผู้ขายคืนหน่วยลงทุนภายใน 5 วันทำการนับแต่วันทำการรับซื้อคืนหน่วยลงทุน ตามวิธีการที่ระบุไว้ในคำขอเปิดบัญชีกองทุน และหรือวิธีการอื่นใดที่บริษัทจัดการยอมรับเพื่ออำนวยความสะดวกให้ผู้ถือหน่วยลงทุนในอนาคต เช่น E-Wallet เป็นต้น ทั้งนี้ กรณีที่บริษัทจัดการจัดให้มีช่องทางการรับชำระเงินค่าขายคืนเพิ่มเติม บริษัทจัดการจะแจ้งให้ผู้ถือหน่วยลงทุนทราบล่วงหน้าผ่านทางเว็บไซต์ของบริษัทจัดการ

#### **การสับเปลี่ยนหน่วยลงทุน :**

กรณีสับเปลี่ยนหน่วยลงทุนออกจากกองทุน บริษัทจัดการอาจเปิดให้ผู้ถือหน่วยลงทุนสามารถสั่งสับเปลี่ยนหน่วยลงทุนได้ทุกวันทำการซื้อขายภายในระยะเวลารับซื้อคืนหน่วยลงทุนที่บริษัทจัดการกำหนด สำหรับการสั่งสับเปลี่ยนหน่วยลงทุนที่บริษัทจัดการได้รับหลังระยะเวลารับซื้อคืนหน่วยลงทุนของวันทำการซื้อขายใด บริษัทจัดการจะทำรายการสับเปลี่ยนหน่วยลงทุนตามคำสั่งสับเปลี่ยนหน่วยลงทุนในวันทำการซื้อขายถัดไป

กรณีสับเปลี่ยนหน่วยลงทุนเข้ากองทุน บริษัทจัดการอาจเปิดให้ผู้ถือหน่วยลงทุนสามารถสั่งสับเปลี่ยนหน่วยลงทุนได้ทุกวันทำการซื้อขายภายในระยะเวลาขายหน่วยลงทุนที่บริษัทจัดการกำหนด

สำหรับหน่วยลงทุนชนิดไทยเพื่อความยั่งยืน หากเป็นการสับเปลี่ยนไปยังกองทุนรวมไทยเพื่อความยั่งยืนหรือหน่วยลงทุนชนิดไทยเพื่อความยั่งยืนอื่น บริษัทจัดการจะคำนวณต้นทุนและผลประโยชน์และหักเงินลงทุนแต่ละรายการตามวิธีการ “เข้าก่อน ออกก่อน” (First In, First Out : FIFO) โดยจะเป็นไปตามหลักเกณฑ์ที่สมาคมบริษัทจัดการลงทุนกำหนด และจะโอนย้ายการลงทุนจากหน่วยลงทุนชนิดไทยเพื่อความยั่งยืนไปยังกองทุนรวมไทยเพื่อความยั่งยืนหรือหน่วยลงทุนชนิดไทยเพื่อความยั่งยืนอื่นภายใน 5 วันทำการนับแต่วันทำการที่บริษัทจัดการหรือผู้สนับสนุนการขายหรือรับซื้อคืนหน่วยลงทุนได้รับคำสั่งจากผู้ถือหน่วยลงทุน

อย่างไรก็ตาม การสับเปลี่ยนหน่วยลงทุนชนิดไทยเพื่อความยั่งยืนไปยังกองทุนรวมอื่นหรือชนิดหน่วยลงทุนอื่นที่ไม่ใช่กองทุนรวมไทยเพื่อความยั่งยืนหรือหน่วยลงทุนชนิดไทยเพื่อความยั่งยืน ไม่ถือเป็นการโอนย้ายการลงทุนตามกฎหมาย ดังนั้น ผู้ถือหน่วยลงทุนอาจเสียสิทธิประโยชน์ทางภาษีหากการลงทุนไม่เป็นไปตามเงื่อนไขที่กฎหมายภาษีอากรกำหนด

สำหรับหน่วยลงทุนชนิดสะสมมูลค่า หากเป็นการสับเปลี่ยนออก บริษัทจัดการจะชำระเงินค่าขายคืนหน่วยลงทุนของกองทุนต้นทางให้กองทุนปลายทางภายในระยะเวลาที่กำหนดในข้อการรับซื้อคืนหน่วยลงทุน อย่างไรก็ตามในกรณีที่วันชำระเงินค่าขายคืนหน่วยลงทุนของกองทุนต้นทางตรงกับวันหยุดทำการซื้อขายของกองทุนปลายทาง บริษัทจัดการจะทำรายการซื้อหน่วยลงทุนของกองทุนปลายทางในวันทำการซื้อขายถัดไป ซึ่งอาจเกินระยะเวลาที่กำหนดได้

#### 1. การสับเปลี่ยนหน่วยลงทุนไปยังกองทุนภายใต้การจัดการของบริษัทจัดการ

##### (1) สับเปลี่ยนหน่วยลงทุนผ่านบริษัทจัดการหรือผู้สนับสนุนการขายหรือรับซื้อคืนหน่วยลงทุน

ผู้ถือหน่วยลงทุนที่ประสงค์จะสับเปลี่ยนหน่วยลงทุนจะต้องกรอกรายละเอียดและข้อความต่าง ๆ ในใบคำสั่งสับเปลี่ยนหน่วยลงทุนโดยระบุรายละเอียดต่าง ๆ ให้ครบถ้วนชัดเจน แล้วนำไปคำสั่งสับเปลี่ยนหน่วยลงทุนพร้อมเอกสารหลักฐานประกอบ (ถ้ามี) ไปยื่น ณ ที่ทำการของบริษัทจัดการหรือผู้สนับสนุนการขายหรือรับซื้อคืนหน่วยลงทุน

##### (2) สับเปลี่ยนหน่วยลงทุนผ่านบริการ K-Cyber Invest (บริการลงทุนในกองทุนรวมทางอินเทอร์เน็ตกสิกรไทย) ที่ [www.kasikornasset.com](http://www.kasikornasset.com)

ผู้ถือหน่วยลงทุนสามารถสมัครบริการได้ที่บริษัทจัดการหรือผู้สนับสนุนการขายหรือรับซื้อคืนหน่วยลงทุน

##### (3) สับเปลี่ยนหน่วยลงทุนผ่านแอปพลิเคชัน K-My Funds และ K PLUS

ผู้ถือหน่วยลงทุนสามารถดาวน์โหลดแอปพลิเคชัน K-My Funds และ K PLUS ได้ที่ App Store (iOS) และ Play Store (Android)

#### 2. การสับเปลี่ยนหน่วยลงทุนระหว่างกองทุนรวมไทยเพื่อความยั่งยืนหรือหน่วยลงทุนชนิดไทยเพื่อความยั่งยืนภายใต้การจัดการของบริษัทจัดการกับกองทุนรวมไทยเพื่อความยั่งยืนหรือหน่วยลงทุนชนิดไทยเพื่อความยั่งยืนภายใต้การจัดการของบริษัทจัดการอื่น

##### (1) กรณีสับเปลี่ยนหน่วยลงทุนออกจากบริษัทจัดการ

ผู้ถือหน่วยลงทุนที่มีความประสงค์จะสับเปลี่ยนหน่วยลงทุนชนิดไทยเพื่อความยั่งยืนไปยังกองทุนรวมไทยเพื่อความยั่งยืนหรือหน่วยลงทุนชนิดไทยเพื่อความยั่งยืนที่อยู่ภายใต้การจัดการของบริษัทจัดการอื่น สามารถทำได้โดยการกรอกรายละเอียดในคำขอสับเปลี่ยนหน่วยลงทุนโดยระบุจำนวนเงินหรือจำนวนหน่วยลงทุนที่ต้องการสับเปลี่ยนหน่วยลงทุน พร้อมทั้งสมุดบัญชีแสดงสิทธิในหน่วยลงทุนและเอกสารอื่นใดที่บริษัทจัดการกำหนดเพื่อประกอบการสับเปลี่ยนหน่วยลงทุนแล้วนำไปยื่นต่อบริษัทจัดการหรือผู้สนับสนุนการขายหรือรับซื้อคืนหน่วยลงทุน

##### (2) กรณีสับเปลี่ยนหน่วยลงทุนเข้าบริษัทจัดการ

ผู้ลงทุนที่มีความประสงค์จะสับเปลี่ยนหน่วยลงทุนของกองทุนรวมไทยเพื่อความยั่งยืนหรือหน่วยลงทุนชนิดไทยเพื่อความยั่งยืนภายใต้การจัดการของบริษัทจัดการอื่นเข้ากองทุนรวมไทยเพื่อความยั่งยืนหรือหน่วยลงทุนชนิดไทยเพื่อความยั่งยืนภายใต้การจัดการของบริษัทจัดการ สามารถขอรับหนังสือชี้ชวนเสนอขายหน่วยลงทุนเอกสารการเปิดบัญชีกองทุน ใบคำสั่งซื้อเพื่อการสับเปลี่ยนหน่วยลงทุน ที่บริษัทจัดการหรือผู้สนับสนุนการขายหรือรับซื้อคืนหน่วยลงทุนได้ทุกวันและเวลาทำการ และแสดงความจำนงในการสับเปลี่ยนหน่วยลงทุนเข้าบริษัทจัดการได้ด้วยตนเองกับบริษัทจัดการหรือผู้สนับสนุนการขายหรือรับซื้อคืนหน่วยลงทุน โดยกรอกรายละเอียดและข้อความต่าง ๆ ในใบคำสั่งซื้อเพื่อการสับเปลี่ยนหน่วยลงทุน



สำหรับผู้ลงทุนที่ยังไม่เคยมีบัญชีกองทุน จะต้องเปิดบัญชีกองทุนโดยกรอกรายละเอียดและข้อความต่างๆ ในคำขอเปิดบัญชีกองทุนพร้อมแนบเอกสารหลักฐานในการขอเปิดบัญชีกองทุนหรือปฏิบัติตามหลักเกณฑ์ เงื่อนไข และวิธีการเปิดบัญชีกองทุนตามที่บริษัทจัดการกำหนด

### **3. การสับเปลี่ยนหน่วยลงทุนระหว่างชนิดหน่วยลงทุนภายใต้กองทุนเดียวกัน**

ปัจจุบันบริษัทจัดการยังไม่เปิดให้มีการสับเปลี่ยนหน่วยลงทุนระหว่างชนิดหน่วยลงทุนภายใต้กองทุนเดียวกันได้

### **4. การสับเปลี่ยนหน่วยลงทุนระหว่างกองทุนรวมไทยเพื่อความยั่งยืนหรือหน่วยลงทุนชนิดไทยเพื่อความยั่งยืนภายใต้การจัดการของบริษัทจัดการกับกองทุนรวมอื่น ๆ ภายใต้การจัดการของบริษัทจัดการ**

บริษัทจัดการอาจเปิดให้มีการสับเปลี่ยนหน่วยลงทุนระหว่างกองทุนรวมไทยเพื่อความยั่งยืนหรือหน่วยลงทุนชนิดไทยเพื่อความยั่งยืนภายใต้การจัดการของบริษัทจัดการกับกองทุนรวมอื่น ๆ ภายใต้การจัดการของบริษัทจัดการได้ ตามหลักเกณฑ์ เงื่อนไข และวิธีการตามที่กฎหมาย ก.ล.ต. กฎหมายที่เกี่ยวข้อง และบริษัทจัดการกำหนด

### **5. การสับเปลี่ยนหน่วยลงทุนชนิดไทยเพื่อความยั่งยืนในกรณีที่เกิดเหตุการณ์ตามหัวข้อ "การเลิกกองทุนรวม"**

การดำเนินการสับเปลี่ยนหน่วยลงทุนในกรณีดังกล่าวบริษัทจัดการถือว่าผู้ถือหน่วยลงทุนมอบหมายให้บริษัทจัดการเป็นผู้ตัดสินใจเลือกกองทุนปลายทาง ทั้งนี้ บริษัทจัดการจะดำเนินการสับเปลี่ยนหน่วยลงทุนของผู้ถือหน่วยลงทุนไปยังกองทุนรวมไทยเพื่อความยั่งยืนหรือหน่วยลงทุนชนิดไทยเพื่อความยั่งยืนอื่นตามเงื่อนไขที่กำหนดในหัวข้อ "การเลิกกองทุนรวม"

อย่างไรก็ตาม บริษัทจัดการขอสงวนสิทธิที่จะปิดรับคำสั่งสับเปลี่ยนหน่วยลงทุนเข้าชนิดไทยเพื่อความยั่งยืนและหรือชนิดสะสมมูลค่าเป็นการชั่วคราวหรือถาวรตามที่บริษัทจัดการเห็นสมควร โดยจะแจ้งให้ผู้ถือหน่วยลงทุนทราบล่วงหน้าอย่างน้อย 3 วันทำการผ่านทางเว็บไซต์ของบริษัทจัดการและแจ้งให้สำนักงานคณะกรรมการ ก.ล.ต. ทราบภายใน 15 วันทำการนับแต่วันที่มีการปิดรับคำสั่งดังกล่าว

### **ราคาขายและราคารับซื้อคืนหน่วยลงทุนกรณีสับเปลี่ยนหน่วยลงทุน :**

ในกรณีสับเปลี่ยนหน่วยลงทุน บริษัทจัดการจะใช้ราคาขายและราคารับซื้อคืนหน่วยลงทุนดังต่อไปนี้

1) การกำหนดราคาขายรับซื้อคืนกรณีเป็นกองทุนต้นทาง จะใช้ราคาขายรับซื้อคืนหน่วยลงทุน ณ สิ้นวันทำการซื้อขายที่บริษัทจัดการหรือผู้สนับสนุนการขายหรือรับซื้อคืนหน่วยลงทุนได้รับคำสั่งสับเปลี่ยนหน่วยลงทุนและบริษัทจัดการหรือผู้สนับสนุนการขายหรือรับซื้อคืนหน่วยลงทุนได้ทำการสับเปลี่ยนหน่วยลงทุนแล้ว หักด้วยค่าธรรมเนียมและค่าใช้จ่ายในการสับเปลี่ยนหน่วยลงทุน (ถ้ามี)

2) การกำหนดราคาขายหน่วยลงทุนกรณีเป็นกองทุนปลายทาง จะใช้ราคาขายหน่วยลงทุน ณ สิ้นวันทำการซื้อขายที่บริษัทจัดการได้รับเงินจากกองทุนต้นทางหรือ ณ สิ้นวันทำการก่อนหน้าวันทำการซื้อขายที่บริษัทจัดการได้รับเงินจากกองทุนต้นทางแล้วแต่กรณี ทั้งนี้หากมีการเปลี่ยนแปลงใดๆ บริษัทจัดการจะแจ้งให้ผู้ถือหน่วยลงทุนทราบผ่านทางเว็บไซต์ของบริษัทจัดการ

### **สิทธิในหน่วยลงทุนของกองทุนปลายทาง กรณีสับเปลี่ยนหน่วยลงทุน**

สิทธิในหน่วยลงทุนของกองทุนปลายทางจะเกิดขึ้นเมื่อกองทุนปลายทางได้รับชำระเงินค่าซื้อหน่วยลงทุนจากกองทุนต้นทางและกองทุนปลายทางได้รับการจัดสรรหน่วยลงทุนดังกล่าวแล้วเท่านั้น

### **การเลื่อนกำหนดการชำระราคาขายคืนหน่วยลงทุนคืนแก่ผู้ถือหน่วยลงทุน :**

บริษัทจัดการจะเลื่อนกำหนดชำระราคาขายคืนหน่วยลงทุนแก่ผู้ถือหน่วยลงทุนที่มีคำสั่งขายคืนหน่วยลงทุนของกองทุนไว้แล้วได้ ในกรณีดังต่อไปนี้

- (1) บริษัทจัดการพิจารณาแล้ว มีความเชื่อโดยสุจริตและสมเหตุสมผลว่าเป็นกรณีที่เข้าเหตุใดเหตุหนึ่งดังนี้ โดยได้รับความเห็นชอบของผู้ดูแลผลประโยชน์แล้ว
- (ก) มีเหตุจำเป็นทำให้ไม่สามารถจำหน่าย จ่าย โอน หลักทรัพย์หรือทรัพย์สินของกองทุนได้อย่างสมเหตุสมผล
- (ข) มีเหตุที่ทำให้กองทุนไม่ได้รับชำระเงินจากหลักทรัพย์หรือทรัพย์สินที่ลงทุนไว้ตามกำหนดเวลาปกติ ซึ่งเหตุดังกล่าวอยู่นอกเหนือการควบคุมของบริษัทจัดการ
- (2) ผู้ถือหน่วยลงทุนมีคำสั่งขายคืนหน่วยลงทุนก่อนหรือในช่วงระยะเวลาที่บริษัทจัดการพบว่าราคารับซื้อคืนหน่วยลงทุนของกองทุนไม่ถูกต้องโดยมีมูลค่าตั้งแต่ 1 สตางค์ขึ้นไป และคิดเป็นอัตราตั้งแต่ร้อยละ 0.5 ของมูลค่าหรือราคาที่ถูกต้อง และผู้ดูแลผลประโยชน์ยังไม่ได้รับรองข้อมูลในรายงานการแก้ไขราคาย้อนหลังและรายงานการชดเชยราคา

การเลื่อนกำหนดการชำระราคาขายคืนหน่วยลงทุนตามข้างต้น บริษัทจัดการจะปฏิบัติตามหลักเกณฑ์ดังต่อไปนี้

- (ก) เลื่อนกำหนดชำระราคาขายคืนได้ไม่เกิน 10 วันทำการนับแต่วันที่ผู้ถือหน่วยลงทุนมีคำสั่งขายคืนหน่วยลงทุนนั้น เว้นแต่ได้รับการผ่อนผันจากสำนักงานคณะกรรมการ ก.ล.ด.
- (ข) แจ้งผู้ถือหน่วยลงทุนที่มีคำสั่งขายคืนหน่วยลงทุนไว้แล้วให้ทราบถึงการเลื่อนกำหนดการชำระราคาขายคืนหน่วยลงทุน ตลอดจนเปิดเผยต่อผู้ถือหน่วยลงทุนรายอื่นและผู้ลงทุนทั่วไปให้ทราบเรื่องดังกล่าวด้วยวิธีการใดๆ โดยพลัน
- (ค) แจ้งการเลื่อนกำหนดชำระราคาขายคืน พร้อมทั้งจัดส่งรายงานที่แสดงผลของการเลื่อน และหลักฐานการได้รับความเห็นชอบของผู้ดูแลผลประโยชน์ตามข้อ (1) หรือการรับรองข้อมูลของผู้ดูแลผลประโยชน์ตามข้อ (2) ต่อสำนักงานคณะกรรมการ ก.ล.ด. โดยพลัน ทั้งนี้ บริษัทจัดการจะมอบหมายให้ผู้ดูแลผลประโยชน์ดำเนินการแทนก็ได้
- (ง) ในระหว่างการเลื่อนกำหนดชำระราคาขายคืน หากมีผู้ถือหน่วยลงทุนสั่งขายคืนหน่วยลงทุนในช่วงเวลาดังกล่าว บริษัทจัดการจะรับซื้อคืนหน่วยลงทุนนั้น โดยจะชำระราคาขายคืนแก่ผู้ถือหน่วยลงทุนตามลำดับวันที่ส่งคำสั่งขายคืนก่อนหลัง

### **การไม่ขาย หรือไม่รับซื้อคืน หรือไม่สับเปลี่ยนหน่วยลงทุนตามคำสั่งที่รับไว้แล้ว :**

บริษัทจัดการจะไม่ขายหรือไม่รับซื้อคืนหน่วยลงทุนตามคำสั่งที่รับไว้แล้วหรือจะหยุดรับคำสั่งซื้อหรือคำสั่งขายคืนหน่วยลงทุน (suspension of dealings) ได้ด้วยเหตุอื่นใดดังต่อไปนี้ ซึ่งไม่เกินกว่ากรณีที่ประกาศคณะกรรมการกำกับหลักทรัพย์และตลาดหลักทรัพย์กำหนด

1. เป็นการไม่ขายหน่วยลงทุนตามคำสั่งซื้อหน่วยลงทุนที่รับไว้แล้ว หรือเป็นการหยุดรับคำสั่งซื้อหน่วยลงทุนแก่ผู้ลงทุนเฉพาะราย เนื่องจากปรากฏข้อเท็จจริงดังนี้
- (ก) บริษัทจัดการมีเหตุอันควรสงสัยว่าผู้ลงทุนรายนั้นๆ มีส่วนเกี่ยวข้องกับการกระทำอย่างใดอย่างหนึ่งดังนี้
- (1) การกระทำที่เป็นความผิดมูลฐานหรือความผิดฐานฟอกเงินตามกฎหมายเกี่ยวกับการป้องกันและปราบปรามการฟอกเงินไม่ว่าจะเป็นกฎหมายไทยหรือกฎหมายต่างประเทศ
- (2) การให้การสนับสนุนทางการเงินแก่การก่อการร้าย
- (3) การกระทำที่เป็นการปฏิบัติตามคำสั่งเกี่ยวกับการยึดหรืออายัดทรัพย์สินโดยบุคคลผู้มีอำนาจตามกฎหมาย
- (ข) บริษัทจัดการไม่สามารถดำเนินการรู้จักลูกค้า และตรวจสอบเพื่อทราบข้อเท็จจริงเกี่ยวกับลูกค้าได้ในสาระสำคัญ

2. อยู่ในระหว่างดำเนินการเปลี่ยนให้บริษัทจัดการรายอื่นเข้าบริหารจัดการกองทุนภายใต้การจัดการของตนอันเนื่องมาจากการที่บริษัทจัดการรายเดิมไม่สามารถดำรงความเพียงพอของเงินกองทุนได้ตามประกาศคณะกรรมการกำกับหลักทรัพย์และตลาดหลักทรัพย์ ว่าด้วยการดำรงเงินกองทุนของผู้ประกอบธุรกิจจัดการกองทุนรวม การจัดการกองทุนส่วนบุคคล การเป็นนายหน้าซื้อขายหลักทรัพย์และการค้าหลักทรัพย์ และการจัดจำหน่ายหลักทรัพย์ที่เป็นหน่วยลงทุน และการเป็นผู้จัดการเงินลงทุนสัญญาซื้อขายล่วงหน้า ซึ่งให้กระทำได้ไม่เกิน 3 วันทำการ

บริษัทจัดการขอสงวนสิทธิที่จะปฏิเสธและหรือระงับการสั่งซื้อหน่วยลงทุนทั้งหมดหรือบางส่วน ในกรณีใดกรณีหนึ่ง ดังนี้

1. กรณีที่บริษัทจัดการได้พิจารณาแล้วเห็นว่าการสั่งซื้อหน่วยลงทุนดังกล่าวจะส่งผลกระทบต่อการบริหารการลงทุนของกองทุน ผู้ถือหน่วยลงทุน ความรับผิดชอบทางกฎหมายหรือชื่อเสียงของบริษัทจัดการ หรือมีเหตุสุดวิสัยหรือเหตุจำเป็นอื่นใดอันจะก่อให้เกิดปัญหาในการบริหารกองทุนหรือก่อให้เกิดผลเสียหายแก่กองทุนทั้งในปัจจุบันและอนาคต หรือทำให้บริษัทจัดการไม่สามารถดำเนินการเพื่อให้การลงทุนเป็นไปตามหลักเกณฑ์ที่ประกาศกำหนด รวมถึงกรณีที่ทำให้บริษัทจัดการจะไม่สามารถปฏิบัติตามหน้าที่ที่เกี่ยวข้องกับกฎหมายว่าด้วยการป้องกันและปราบปรามการฟอกเงิน และ Foreign Account Tax Compliance Act (FATCA) ได้ ทั้งนี้ เพื่อเป็นการรักษาผลประโยชน์ของกองทุน ผู้ถือหน่วยลงทุน และความรับผิดชอบทางกฎหมายหรือชื่อเสียงของบริษัทจัดการเป็นหลัก
2. กรณีที่เอกสารหรือข้อมูลที่บริษัทจัดการได้รับจากผู้สั่งซื้อหน่วยลงทุนไม่ถูกต้องตามความเป็นจริงหรือไม่ครบถ้วน
3. กรณีที่บริษัทจัดการเกิดข้อสงสัยว่าการซื้อหน่วยลงทุนของผู้สั่งซื้อหน่วยลงทุนไม่โปร่งใส เช่น อาจเป็นการฟอกเงิน หรือการสนับสนุนการก่อการร้าย หรืออาจมีลักษณะเป็นการหลีกเลี่ยงกฎหมายต่างๆ เป็นต้น
4. เมื่อการสั่งซื้อหน่วยลงทุนดังกล่าวไม่เป็นไปตามวัตถุประสงค์ของกองทุนที่กำหนดว่า กองทุนจะไม่เสนอขายหน่วยลงทุนของกองทุนกับหรือเพื่อประโยชน์ของประเทศสหรัฐอเมริกา พลเมืองสหรัฐอเมริกาหรือผู้มีถิ่นฐานอยู่ในสหรัฐอเมริกา หรือบุคคลซึ่งโดยปกติมีถิ่นที่อยู่ในสหรัฐอเมริกา รวมถึงกองทุนทรัพย์สินของบุคคลดังกล่าวและบริษัทหรือห้างหุ้นส่วนซึ่งจัดให้มีขึ้นและดำเนินกิจกรรมในสหรัฐอเมริกา

อย่างไรก็ตาม บริษัทจัดการสงวนสิทธิที่จะปิดรับคำสั่งซื้อหน่วยลงทุนชนิดไทยเพื่อความยั่งยืนและชนิดสะสมมูลค่าเป็นการชั่วคราวหรือถาวรได้ โดยจะแจ้งให้ผู้ถือหน่วยลงทุนทราบล่วงหน้าอย่างน้อย 3 วันทำการ ทางเว็บไซต์ของบริษัทจัดการ และแจ้งให้สำนักงาน ก.ล.ต.ทราบภายใน 15 วันทำการนับแต่วันที่มีการปิดรับคำสั่งดังกล่าว

**ช่องทางที่ผู้ถือหน่วยลงทุนจะทราบข้อมูลมูลค่าทรัพย์สินสุทธิของกองทุน มูลค่าหน่วยลงทุน ราคาขายและรับซื้อคืนหน่วยลงทุน ข้อมูลโครงการจัดการกองทุน ข้อมูลพันธะระหว่างผู้ถือหน่วยลงทุนกับบริษัทจัดการ และข้อมูลเพิ่มเติมเกี่ยวกับกองทุนรวมนี้ :**

- Website: [www.kasikornasset.com](http://www.kasikornasset.com)
- บริษัทจัดการ ที่ โทร. 0 2673 3888
- ผู้สนับสนุนการขายหรือรับซื้อคืนหน่วยลงทุนที่บริษัทจัดการแต่งตั้ง

## เครื่องมือบริหารความเสี่ยงด้านสภาพคล่องของกองทุนรวม

กองทุนมีเครื่องมือบริหารความเสี่ยงด้านสภาพคล่องตามรายละเอียดดังต่อไปนี้ อย่างไรก็ตาม บริษัทจัดการมีดุลยพินิจที่จะใช้เครื่องมือดังกล่าวหรือไม่ก็ได้

### - เครื่องมือการกำหนดให้ผู้ลงทุนเป็นผู้รับภาระค่าใช้จ่าย

ค่าธรรมเนียมการขายคืนที่ไม่เป็นไปตามปริมาณหรือระยะเวลาที่กำหนด (Liquidity fee) :

#### ▪ กองทุนรวมทั่วไป

อัตราค่าธรรมเนียม Liquidity Fee ไม่เกินร้อยละ 3.00 ของมูลค่าหน่วยลงทุน

รายละเอียดเพิ่มเติม :

- มูลค่าขั้นต่ำของการขายคืนหน่วยลงทุนและหรือสับเปลี่ยนหน่วยลงทุนออก ที่จะถูกเรียกเก็บ Liquidity Fee คือ ร้อยละ 5 ของมูลค่าทรัพย์สินสุทธิของกองทุน
- ระยะเวลาสูงสุดในการถือครองหน่วยลงทุนที่ขายคืนและหรือสับเปลี่ยนออก ที่จะถูกเรียกเก็บ Liquidity Fee คือ 30 วัน

### หลักเกณฑ์และเงื่อนไข

1. บริษัทจัดการจะเปิดเผยอัตรา Liquidity Fee ที่เรียกเก็บจริง และหรือมูลค่าการขายคืนหน่วยลงทุนหรือสับเปลี่ยนหน่วยลงทุนออก และหรือระยะเวลาการถือครองหน่วยลงทุนที่จะเรียกเก็บค่าธรรมเนียมนี้ทางเว็บไซต์ของบริษัทจัดการและในหนังสือชี้ชวนส่วนข้อมูลกองทุนรวมหรือผ่านทางช่องทางอื่นที่บริษัทจัดการกำหนด
2. บริษัทจัดการจะพิจารณาเรียกเก็บ Liquidity Fee โดยมีหลักการในการพิจารณาเป็นไปตามนโยบายและแนวทางที่บริษัทจัดการกำหนด โดยพิจารณาปัจจัยต่าง ๆ ที่เกี่ยวข้อง ได้แก่ สภาพคล่องของตราสาร ต้นทุนและค่าใช้จ่ายต่าง ๆ ในการขายสินทรัพย์ของกองทุน และปริมาณการซื้อขายหน่วยลงทุนรวมทั้งการสับเปลี่ยนหน่วยลงทุนเข้าออกของกองทุน หรือปัจจัยอื่นใดที่นอกเหนือการควบคุมของบริษัทจัดการ โดยบริษัทจัดการอาจพิจารณาใช้ข้อมูลประมาณการภายใต้ข้อเท็จจริงที่มีอยู่และหรือสมมติฐานและหรือการประเมินจากปัจจัยที่เกี่ยวข้องเท่าที่สามารถทำได้ เพื่อให้สามารถดำเนินการได้ภายในเวลาและเงื่อนไข ณ ขณะนั้น ๆ
3. ในกรณีที่มีการใช้เครื่องมือ Liquidity Fee นี้ บริษัทจัดการสามารถเรียกเก็บ Liquidity Fee เพิ่มเติมจากการปรับมูลค่าทรัพย์สินสุทธิด้วยสูตรการคำนวณที่สะท้อนต้นทุนในการซื้อขายทรัพย์สินของกองทุนรวม (Swing Pricing) (ถ้ามี) หรือค่าธรรมเนียมการขายหน่วยลงทุนที่สะท้อนต้นทุนในการซื้อขายทรัพย์สินของกองทุนรวม (Anti-Dilution Levies - ADLs) (ถ้ามี) และสามารถใช้ร่วมกับเครื่องมือบริหารความเสี่ยงสภาพคล่องอื่นได้
4. ค่าธรรมเนียม Liquidity Fee ที่เรียกเก็บได้จะนำกลับเข้ากองทุน อย่างไรก็ตามการใช้เครื่องมือนี้มีวัตถุประสงค์เพื่อบรรเทาผลกระทบทางลบที่อาจเกิดขึ้นกับผู้ถือหน่วยลงทุนที่ยังคงลงทุนในกองทุนต่อไป เครื่องมือนี้ไม่ได้มีวัตถุประสงค์เพื่อสร้างผลตอบแทนให้กองทุนแต่อย่างใด

### ข้อสงวนสิทธิ์

1. บริษัทจัดการขอสงวนสิทธิ์ที่จะปรับเพิ่มหรือลดอัตรา Liquidity Fee ที่เก็บจริง และหรือปรับเพิ่มหรือลดระยะเวลาการถือครองหน่วยลงทุนในแต่ละครั้งที่จะเรียกเก็บค่าธรรมเนียมนี้ ได้ตามที่บริษัทจัดการเห็นสมควร ซึ่งจะปรับเพิ่มได้ไม่เกินอัตราหรือระยะเวลาสูงสุดที่ระบุไว้ในโครงการ และหรือปรับเพิ่มหรือลดมูลค่าการขายคืนหน่วยลงทุนและหรือสับเปลี่ยนหน่วยลงทุนออกในแต่ละครั้งที่จะเรียกเก็บค่าธรรมเนียมนี้ ได้ตามที่บริษัท

- จัดการเห็นสมควร ซึ่งจะปรับลดได้ไม่ต่ำกว่าที่ระบุไว้ในโครงการ โดยบริษัทจัดการจะเปิดเผยทางเว็บไซต์ของบริษัทจัดการและในหนังสือชี้ชวนส่วนข้อมูลกองทุนรวมหรือผ่านทางช่องทางอื่นที่บริษัทจัดการกำหนด
2. บริษัทจัดการขอสงวนสิทธิ์ที่จะกำหนดรายละเอียดหลักเกณฑ์และหรือเงื่อนไข และอัตรา Liquidity Fee ที่แตกต่างกันตามระยะเวลาการถือครองหน่วยลงทุน และหรือมูลค่าการขายคืนหน่วยลงทุนและหรือสับเปลี่ยนหน่วยลงทุนออกได้
  3. บริษัทจัดการขอสงวนสิทธิ์ที่จะนำข้อมูลของหน่วยลงทุนทุกชนิดมาใช้ในการพิจารณาและหรือตัดสินใจเรื่องต่าง ๆ ที่เกี่ยวข้องกับการใช้เครื่องมือ Liquidity Fee ในวันทำการนั้น

### **การปรับมูลค่าทรัพย์สินสุทธิด้วยสูตรการคำนวณที่สะท้อนต้นทุนในการซื้อขายทรัพย์สินของกองทุนรวม (swing pricing) :**

#### **▪ กองทุนรวมทั่วไป**

- อัตราสูงสุดไม่เกินร้อยละ 3.00 ของมูลค่าหน่วยลงทุน
- ด้วยวิธีปฏิบัติ Full swing pricing และ Partial swing pricing

รายละเอียดเพิ่มเติม :

#### หลักเกณฑ์และเงื่อนไข

1. บริษัทจัดการจะพิจารณาใช้ Swing Pricing รวมทั้งกำหนดอัตราที่จะใช้ในการปรับมูลค่าทรัพย์สินสุทธิด้วยสูตรการคำนวณที่สะท้อนต้นทุนในการซื้อขายทรัพย์สินของกองทุนรวม (อัตรา Swing Factor) และ Swing Threshold โดยมีหลักการในการพิจารณาเป็นไปตามนโยบายและแนวทางที่บริษัทจัดการกำหนด โดยพิจารณาปัจจัยต่าง ๆ ที่เกี่ยวข้อง ได้แก่ สภาพคล่องของตราสาร ต้นทุนและค่าใช้จ่ายต่าง ๆ ในการขายสินทรัพย์ของกองทุน และปริมาณการซื้อขายหน่วยลงทุนรวมทั้งการสับเปลี่ยนหน่วยลงทุนเข้าออกของกองทุน หรือปัจจัยอื่นใดที่นอกเหนือการควบคุมของบริษัทจัดการ ซึ่งบริษัทจัดการอาจพิจารณาใช้ข้อมูลประมาณการภายใต้ข้อเท็จจริงที่มีอยู่และหรือสมมติฐานและหรือการประเมินจากปัจจัยที่เกี่ยวข้องเท่าที่สามารถทำได้ เพื่อให้สามารถดำเนินการได้ภายในเวลาและเงื่อนไข ณ ขณะนั้น ๆ
2. ในกรณีที่บริษัทจัดการพิจารณาใช้ Partial swing pricing จะเป็นการใช้เฉพาะวันทำการซื้อขายใดที่สัดส่วนของมูลค่าการซื้อขายหน่วยลงทุนสุทธิของกองทุน เทียบกับมูลค่าทรัพย์สินสุทธิทั้งหมดของกองทุน มีค่าเกินกว่า Swing Threshold ที่บริษัทจัดการกำหนด โดยที่มูลค่าการซื้อขายหน่วยลงทุนสุทธิของกองทุน คำนวณจากมูลค่าการซื้อขายหน่วยลงทุน (subscription) บวกมูลค่าการสับเปลี่ยนหน่วยลงทุนเข้า (switch in) หักด้วยมูลค่าการขายคืนหน่วยลงทุน (redemption) และหักด้วยมูลค่าการสับเปลี่ยนหน่วยลงทุนออก (switch out) ทั้งนี้รายละเอียดวิธีการคำนวณเป็นไปตามวิธีที่บริษัทจัดการกำหนด
3. ณ ขณะใดขณะหนึ่ง บริษัทจัดการจะไม่ใช้เครื่องมือ Swing Pricing พร้อมกับเครื่องมือ Anti-Dilution Levies - ADLs แต่สามารถใช้ร่วมกับเครื่องมือบริหารความเสี่ยงสภาพคล่องอื่นได้

#### ข้อสงวนสิทธิ์

1. บริษัทจัดการขอสงวนสิทธิ์ที่จะปรับเพิ่มหรือลดอัตรา Swing Factor ที่เกิดขึ้นจริง และ Swing Threshold ในแต่ละครั้งที่ใช้เครื่องมือ Swing Pricing ได้ตามที่บริษัทจัดการเห็นสมควร ซึ่งจะปรับอัตรา Swing Factor เพิ่มได้ไม่เกินอัตราสูงสุดที่ระบุไว้ในโครงการ
2. บริษัทจัดการขอสงวนสิทธิ์ที่จะนำค่าซื้อหน่วยลงทุนที่ชำระเงินด้วยเช็ค รวมเข้าเป็นยอดซื้อหน่วยลงทุนในวันทำการที่มีการใช้เครื่องมือ Swing Pricing และบริษัทจัดการจะนำยอดซื้อหน่วยลงทุนดังกล่าวไปใช้ในการพิจารณาและหรือตัดสินใจเรื่องต่าง ๆ ที่เกี่ยวข้องกับการใช้เครื่องมือ Swing Pricing ในวันทำการนั้น ทั้งนี้

บริษัทจัดการขอสงวนสิทธิ์ที่จะไม่เปลี่ยนแปลงการดำเนินการใด ๆ ที่ได้ดำเนินการหรือตัดสินใจไปแล้วที่เกี่ยวข้องกับการใช้เครื่องมือ Swing Pricing ในวันทำการนั้น แม้หากภายหลังปรากฏว่าเช็คค่าซื้อหน่วยลงทุนทั้งหมดหรือบางส่วนของวันทำการนั้นไม่สามารถเรียกเก็บเงินได้และรายการซื้อหน่วยลงทุนที่ชำระด้วยเช็คที่เรียกเก็บไม่ได้นั้น ไม่ได้รับการจัดสรรหน่วยลงทุน

3. บริษัทจัดการขอสงวนสิทธิ์ที่จะนำข้อมูลของหน่วยลงทุนทุกชนิดมาใช้ในการพิจารณาและหรือตัดสินใจเรื่องต่าง ๆ ที่เกี่ยวข้องกับการใช้เครื่องมือ Swing Pricing ในวันทำการนั้น

### **ค่าธรรมเนียมการซื้อขายหน่วยลงทุนที่สะท้อนต้นทุนในการซื้อขายทรัพย์สินของกองทุนรวม (Anti-Dilution Levies – ADLs) :**

#### **▪ กองทุนรวมทั่วไป**

อัตราสูงสุดไม่เกินร้อยละ 3.00 ของมูลค่าหน่วยลงทุน

รายละเอียดเพิ่มเติม :

#### หลักเกณฑ์และเงื่อนไข

1. บริษัทจัดการจะพิจารณาเรียกเก็บค่าธรรมเนียม ADLs และกำหนด ADLs Threshold โดยมีหลักการในการพิจารณาเป็นไปตามนโยบายและแนวทางที่บริษัทจัดการกำหนด โดยพิจารณาปัจจัยต่าง ๆ ที่เกี่ยวข้อง ได้แก่ สภาพคล่องของตราสาร ต้นทุนและค่าใช้จ่ายต่าง ๆ ในการขายสินทรัพย์ของกองทุน และปริมาณการซื้อขายหน่วยลงทุนรวมทั้งการสับเปลี่ยนหน่วยลงทุนเข้าออกของกองทุน หรือปัจจัยอื่นใดที่นอกเหนือการควบคุมของบริษัทจัดการ ซึ่งบริษัทจัดการอาจพิจารณาใช้ข้อมูลประมาณการภายใต้ข้อเท็จจริงที่มีอยู่และหรือสมมติฐานและหรือการประเมินจากปัจจัยที่เกี่ยวข้องเท่าที่สามารถทำได้ เพื่อให้สามารถดำเนินการได้ภายในเวลาและเงื่อนไข ณ ขณะนั้น ๆ

2. บริษัทจัดการอาจพิจารณาเรียกเก็บค่าธรรมเนียม ADLs โดยจะเป็นการใช้เฉพาะวันทำการซื้อขายใดที่สัดส่วนของมูลค่าการซื้อขายหน่วยลงทุนสุทธิของกองทุน เทียบกับมูลค่าทรัพย์สินสุทธิทั้งหมดของกองทุน มีค่าเกินกว่า ADLs Threshold ที่บริษัทจัดการกำหนด โดยที่มูลค่าการซื้อขายหน่วยลงทุนสุทธิของกองทุน คำนวณจากมูลค่าการซื้อขายหน่วยลงทุน (subscription) บวกมูลค่าการสับเปลี่ยนหน่วยลงทุนเข้า (switch in) หักด้วยมูลค่าการขายคืนหน่วยลงทุน (redemption) และหักด้วยมูลค่าการสับเปลี่ยนหน่วยลงทุนออก (switch out) ทั้งนี้ รายละเอียดวิธีการคำนวณเป็นไปตามวิธีที่บริษัทจัดการกำหนด

3. บริษัทจัดการสามารถกำหนด ADLs Threshold ที่แตกต่างกันในแต่ละกรณีดังต่อไปนี้

(1) กรณีที่มูลค่าการซื้อขายหน่วยลงทุนและสับเปลี่ยนเข้า มากกว่ามูลค่าการขายคืนหน่วยลงทุนและสับเปลี่ยนออก

(2) กรณีที่มูลค่าการซื้อขายหน่วยลงทุนและสับเปลี่ยนเข้า น้อยกว่ามูลค่าการขายคืนหน่วยลงทุนและสับเปลี่ยนออก

4. ในกรณีที่มีการใช้เครื่องมือ ADLs ค่าธรรมเนียม ADLs ที่เรียกเก็บได้จะนำกลับเข้ากองทุน อย่างไรก็ตาม การใช้เครื่องมือนี้มีวัตถุประสงค์เพื่อบรรเทาผลกระทบทางลบที่อาจเกิดขึ้นกับผู้ถือหน่วยลงทุนที่ยังคงลงทุนในกองทุนต่อไป เครื่องมือนี้ไม่ได้มีวัตถุประสงค์เพื่อสร้างผลตอบแทนให้กองทุนแต่อย่างใด

5. ณ ขณะใดขณะหนึ่ง บริษัทจัดการจะไม่ใช้เครื่องมือ ADLs พร้อมกับเครื่องมือ Swing Pricing แต่สามารถใช้ร่วมกับเครื่องมือบริหารความเสี่ยงสภาพคล่องอื่นได้



## ข้อสงวนสิทธิ์

1. บริษัทจัดการขอสงวนสิทธิ์ที่จะเรียกเก็บค่าธรรมเนียม ADLs จากผู้ที่ทำรายการซื้อหน่วยลงทุนและสับเปลี่ยนหน่วยลงทุนเข้า หรือผู้ที่ทำรายการขายคืนหน่วยลงทุนและสับเปลี่ยนหน่วยลงทุนออก เพียงฝั่งใดฝั่งหนึ่งเกิน ADLs threshold ที่บริษัทจัดการกำหนดไว้ รวมถึงบริษัทจัดการขอสงวนสิทธิ์ที่จะพิจารณากำหนดอัตราเรียกเก็บค่าธรรมเนียม ADLs ที่แตกต่างกันได้ และขอสงวนสิทธิ์ที่จะมีข้อกำหนดเพิ่มเติมในการเรียกเก็บเฉพาะรายที่ทำรายการซื้อหน่วยลงทุนและสับเปลี่ยนหน่วยลงทุนเข้า หรือรายที่ทำรายการขายคืนหน่วยลงทุนและสับเปลี่ยนหน่วยลงทุนออกในปริมาณมาก ตามแนวทางที่บริษัทจัดการกำหนดได้
2. บริษัทจัดการขอสงวนสิทธิ์ที่จะปรับเพิ่มหรือลดอัตรา ADLs ที่เรียกเก็บจริงในแต่ละครั้ง ซึ่งจะปรับเพิ่มได้ไม่เกินอัตราสูงสุดที่ระบุไว้ในโครงการ โดยบริษัทจัดการจะเปิดเผยทางเว็บไซต์ของบริษัทจัดการและในหนังสือชี้ชวนส่วนข้อมูลกองทุนรวมหรือผ่านทางช่องทางอื่นที่บริษัทจัดการกำหนด
3. บริษัทจัดการขอสงวนสิทธิ์ที่จะนำค่าซื้อหน่วยลงทุนที่ชำระด้วยเช็ค รวมเข้าเป็นยอดซื้อหน่วยลงทุนในวันทำการที่มีการใช้เครื่องมือ ADLs และบริษัทจัดการจะนำยอดซื้อหน่วยลงทุนดังกล่าวไปใช้ในการพิจารณาและหรือตัดสินใจเรื่องต่าง ๆ ที่เกี่ยวข้องกับการการใช้เครื่องมือ ADLs ในวันทำการนั้น ทั้งนี้บริษัทจัดการขอสงวนสิทธิ์ที่จะไม่เปลี่ยนแปลงการดำเนินการใด ๆ ที่ได้ดำเนินการหรือตัดสินใจไปแล้วที่เกี่ยวข้องกับการใช้เครื่องมือ ADLs ในวันทำการนั้น แม้หากภายหลังปรากฏว่าเช็คค่าซื้อหน่วยลงทุนทั้งหมดหรือบางส่วนในวันทำการนั้นไม่สามารถเรียกเก็บเงินได้และรายการซื้อหน่วยลงทุนที่ชำระด้วยเช็คที่เรียกเก็บไม่ได้นั้น ไม่ได้รับการจัดสรรหน่วยลงทุน
4. บริษัทจัดการขอสงวนสิทธิ์ที่จะนำข้อมูลของหน่วยลงทุนทุกชนิดมาใช้ในการพิจารณาและหรือตัดสินใจเรื่องต่าง ๆ ที่เกี่ยวข้องกับการการใช้เครื่องมือ ADLs ในวันทำการนั้น

### **- การกำหนดเงื่อนไขหรือข้อจำกัดในการรับคำสั่งขายคืนหน่วยลงทุน**

**ระยะเวลาที่ต้องแจ้งล่วงหน้าก่อนการขายคืนหน่วยลงทุน (notice period) :**

#### **■ กองทุนรวมทั่วไป**

เมื่อผู้ถือหน่วยลงทุนต้องการไถ่ถอนหน่วยลงทุนมูลค่าเกินกว่าร้อยละ 5.00 ของมูลค่าทรัพย์สินสุทธิ จะต้องแจ้งบริษัทจัดการล่วงหน้าเป็นเวลา 5 วันทำการ

รายละเอียดเพิ่มเติม :

#### **หลักเกณฑ์และเงื่อนไข**

1. บริษัทจัดการอาจพิจารณาใช้และกำหนดระยะเวลา Notice Period โดยมีหลักการในการพิจารณาเป็นไปตามนโยบายและแนวทางที่บริษัทจัดการกำหนด โดยพิจารณาปัจจัยต่าง ๆ ที่เกี่ยวข้อง ได้แก่ สภาพคล่องของตราสาร ต้นทุนและค่าใช้จ่ายต่าง ๆ ในการขายสินทรัพย์ของกองทุน และปริมาณการซื้อขายหน่วยลงทุนรวมทั้งการสับเปลี่ยนหน่วยลงทุนเข้าออกของกองทุนหรือปัจจัยอื่นใดที่นอกเหนือการควบคุมของบริษัทจัดการ โดยบริษัทจัดการอาจพิจารณาใช้ข้อมูลประมาณการภายใต้ข้อเท็จจริงที่มีอยู่และหรือสมมติฐานและหรือการประเมินจากปัจจัยที่เกี่ยวข้องเท่าที่สามารถทำได้ เพื่อให้สามารถดำเนินการได้ภายในเวลาและเงื่อนไข ณ ขณะนั้น ๆ
2. บริษัทจัดการอาจพิจารณาใช้เครื่องมือ Notice Period ร่วมกับเครื่องมือ Liquidity Fee, Swing Pricing, ADLs, Redemption Gate, Side Pocket, Suspension of Dealings และหรือเครื่องมืออื่น ๆ หากบริษัทจัดการพิจารณาแล้วว่า การใช้งานเครื่องมือ Notice Period เพียงเครื่องมือเดียว ไม่เพียงพอที่จะรองรับการไถ่ถอนหน่วยลงทุนที่เกิดขึ้นในปริมาณมาก หรือไม่เพียงพอต่อการป้องกันผลกระทบต่อผู้ถือหน่วยลงทุนโดยรวม จากต้นทุนและค่าใช้จ่ายต่าง ๆ ที่เกิดขึ้นในการขายสินทรัพย์ของกองทุน



## ข้อสงวนสิทธิ์

1. ในกรณีที่มีการใช้ Notice Period และมีเหตุที่ทำให้ต้องใช้เครื่องมืออื่นด้วย บริษัทจัดการข้อสงวนสิทธิ์ที่จะปฏิบัติตามคำสั่งที่ได้รับจากการใช้ Notice Period เช่นเดียวกับคำสั่งที่ได้รับตามปกติในวันที่ทำรายการด้วย ทั้งนี้ บริษัทจัดการอาจพิจารณาใช้ Notice Period ร่วมกับเครื่องมืออื่น ได้แก่ Liquidity Fee, Swing Pricing, ADLs, Redemption Gate, Side Pocket, Suspension of Dealings และหรือเครื่องมืออื่น ๆ
2. การใช้ Notice Period ในแต่ละครั้ง บริษัทจัดการข้อสงวนสิทธิ์ที่จะปรับเพิ่มหรือลดระยะเวลาที่ต้องแจ้งบริษัทจัดการล่วงหน้าได้ตามที่บริษัทจัดการเห็นสมควร ซึ่งจะปรับเพิ่มได้ไม่เกินระยะเวลาสูงสุดที่ระบุไว้ในโครงการ และหรือปรับเพิ่มหรือลดมูลค่าการขายคืนหน่วยลงทุนและหรือสับเปลี่ยนหน่วยลงทุนออกที่ต้องแจ้งล่วงหน้า ซึ่งจะปรับลดได้ไม่ต่ำกว่าที่ระบุไว้ในโครงการ โดยบริษัทจัดการจะเปิดเผยทางเว็บไซต์ของบริษัทจัดการและในหนังสือชี้ชวนส่วนข้อมูลกองทุนรวมหรือผ่านทางช่องทางอื่นที่บริษัทจัดการกำหนด

## เพดานการขายคืนหน่วยลงทุน (redemption gate) :

### ▪ กองทุนรวมทั่วไป

เพดานการขายคืนหน่วยลงทุนไม่ต่ำกว่าร้อยละ 5.00 ของมูลค่าทรัพย์สินสุทธิของกองทุนรวม

โดยบริษัทจัดการจะใช้เพดานการขายคืนหน่วยลงทุนไม่เกิน 15 วันทำการ ในทุกรอบเวลา 90 วัน

รายละเอียดเพิ่มเติม :

### หลักเกณฑ์และเงื่อนไข

1. บริษัทจัดการอาจพิจารณาใช้ Redemption Gate เฉพาะกรณีที่เกิดสถานการณ์ไม่ปกติ หรือประเมินว่าสถานการณ์อาจจะไม่ปกติ โดยบริษัทจัดการอาจกำหนดเงื่อนไขเพื่อป้องกันสถานการณ์ที่ไม่ปกติด้วย Gate Threshold ได้ บริษัทจัดการมีหลักการในการพิจารณาเป็นไปตามนโยบายและแนวทางที่บริษัทจัดการกำหนด โดยพิจารณาปัจจัยต่าง ๆ ที่เกี่ยวข้อง ได้แก่ สภาพคล่องของตราสาร ต้นทุนและค่าใช้จ่ายต่าง ๆ ในการขายสินทรัพย์ของกองทุน และปริมาณการซื้อขายหน่วยลงทุนรวมทั้งการสับเปลี่ยนหน่วยลงทุนเข้าออกของกองทุนหรือปัจจัยอื่นใดที่นอกเหนือการควบคุมของบริษัทจัดการ โดยบริษัทจัดการอาจพิจารณาใช้ข้อมูลประมาณการภายใต้ข้อเท็จจริงที่มีอยู่และหรือสมมติฐานและหรือการประเมินจากปัจจัยที่เกี่ยวข้องเท่าที่สามารถทำได้เพื่อให้สามารถดำเนินการได้ภายในเวลาและเงื่อนไข ณ ขณะนั้น ๆ
2. ในกรณีที่บริษัทจัดการกำหนดเงื่อนไขเพื่อป้องกันสถานการณ์ที่ไม่ปกติด้วย Gate Threshold ในกรณีดังกล่าว Redemption Gate จะใช้เฉพาะวันทำการซื้อขายใดที่ สัดส่วนของมูลค่าการซื้อขายหน่วยลงทุนสุทธิของกองทุนเทียบกับ มูลค่าทรัพย์สินสุทธิทั้งหมดของกองทุน มีค่าเท่ากับหรือมากกว่า Gate Threshold ที่บริษัทจัดการกำหนด โดยที่มูลค่าการซื้อขายหน่วยลงทุนสุทธิของกองทุน คำนวณจาก มูลค่าการซื้อหน่วยลงทุน (subscription) บวก มูลค่าการสับเปลี่ยนหน่วยลงทุนเข้า (switch in) หักด้วยมูลค่าการขายคืนหน่วยลงทุน (redemption) และหักด้วยมูลค่าการสับเปลี่ยนหน่วยลงทุนออก (switch out)
3. บริษัทจัดการจะพิจารณากำหนดวิธีการรับซื้อคืนหน่วยลงทุนตาม Redemption Gate โดยการเฉลี่ยตามสัดส่วน (pro-rata basis) ของคำสั่งขายคืนหน่วยลงทุนและคำสั่งสับเปลี่ยนหน่วยลงทุนออก ณ วันที่ใช้ Redemption Gate
4. คำสั่งขายคืนหน่วยลงทุนและคำสั่งสับเปลี่ยนหน่วยลงทุนออกส่วนที่เหลือ บริษัทจัดการจะนำไปทำรายการในวันทำการรับซื้อคืนหน่วยลงทุนถัดไป รวมกับคำสั่งขายคืนหน่วยลงทุนและคำสั่งสับเปลี่ยนหน่วยลงทุนออกใหม่ตามสัดส่วน (pro-rata basis) โดยไม่มีการจัดลำดับก่อน-หลังของคำสั่งขายคืนหน่วยลงทุนและคำสั่งสับเปลี่ยนหน่วยลงทุนออก ทั้งนี้ บริษัทจัดการจะเปิดให้ผู้ถือหน่วยลงทุนสามารถยกเลิกคำสั่งส่วนที่เหลือได้เมื่อ

บริษัทจัดการมีระบบงานสำหรับรองรับการยกเลิกคำสั่งดังกล่าว และเมื่อบริษัทจัดการเริ่มเปิดใช้ระบบ บริษัทจัดการจะเปิดเผยให้ทราบในหนังสือชี้ชวนส่วนข้อมูลกองทุนรวม

5. บริษัทจัดการจะทำการรับซื้อคืนหน่วยลงทุนและสับเปลี่ยนหน่วยลงทุนออกไม่เกิน Redemption Gate ตามราคาซื้อคืนหน่วยลงทุน ณ วันทำการรับซื้อคืนหน่วยลงทุน ทั้งนี้ เว้นแต่กรณีที่กองทุนมีสภาพคล่องเพียงพอ บริษัทจัดการขอสงวนสิทธิ์ที่จะรับซื้อคืนหน่วยลงทุนและสับเปลี่ยนหน่วยลงทุนออกเกินกว่า Redemption Gate ที่ประกาศใช้
6. บริษัทจัดการจะแจ้งให้ผู้ถือหน่วยลงทุนทราบเมื่อมีการใช้ Redemption gate โดยไม่ชักช้า
7. ในกรณีที่มีการใช้เครื่องมือ Redemption Gate บริษัทจัดการอาจใช้ร่วมกับเครื่องมือบริหารความเสี่ยงสภาพคล่องอื่นได้

### ข้อสงวนสิทธิ์

1. บริษัทจัดการขอสงวนสิทธิ์ที่จะปรับเพิ่มหรือลดเพดานการขายคืนหน่วยลงทุนตามที่บริษัทจัดการเห็นสมควร ซึ่งจะปรับลดได้ไม่ต่ำกว่าเพดานการขายคืนหน่วยลงทุนขั้นต่ำที่ระบุไว้ในโครงการ และหรือปรับเพิ่มหรือลดระยะเวลาที่บริษัทจัดการจะใช้เพดานการขายคืนหน่วยลงทุนตามที่บริษัทจัดการเห็นสมควร โดยจะปรับเพิ่มได้ไม่เกินกว่าที่ระบุไว้ในโครงการ ทั้งนี้ รายละเอียดวิธีการคำนวณเป็นไปตามวิธีที่บริษัทจัดการกำหนด
2. บริษัทจัดการขอสงวนสิทธิ์ที่จะเปลี่ยนแปลงแนวทางดำเนินการระหว่างการทำ Redemption Gate ได้แก่ การยกเลิก Redemption Gate ก่อนระยะเวลาที่กำหนด การใช้เครื่องมืออื่นแทน Redemption Gate เป็นต้น (ถ้ามี) ทั้งนี้ ในกรณีที่ไม่สามารถชำระค่าขายคืนหน่วยลงทุนในส่วนที่เหลือได้ บริษัทจัดการอาจพิจารณายกเลิกคำสั่งขายคืนหน่วยลงทุนและคำสั่งสับเปลี่ยนหน่วยลงทุนออกทั้งหมดที่ค้างอยู่ในรายการ และจะแจ้งให้ผู้ถือหน่วยลงทุนที่ถูกลบคำสั่งทราบโดยไม่ชักช้า
3. บริษัทจัดการขอสงวนสิทธิ์ที่จะนำข้อมูลของหน่วยลงทุนทุกชนิดมาใช้ในการพิจารณาและหรือตัดสินใจเรื่อง

### **- การไม่ขายหรือไม่รับซื้อคืนหน่วยลงทุนตามคำสั่งที่รับไว้หรือจะหยุดรับคำสั่งซื้อหรือคำสั่งขายคืนหน่วยลงทุน (suspension of dealings)**

บริษัทจัดการสามารถดำเนินการได้สูงสุดไม่เกิน 5 วันทำการ เว้นแต่จะได้รับการผ่อนผันเวลาดังกล่าวจากสำนักงานคณะกรรมการ ก.ล.ด. โดยบริษัทจัดการพิจารณาแล้ว มีความเชื่อโดยสุจริตและสมเหตุสมผลว่าจำเป็นต้องระงับการซื้อขายหน่วยลงทุน โดยได้รับความเห็นชอบจากผู้ดูแลผลประโยชน์ อันเนื่องมาจากเหตุจำเป็นตามกรณีใดกรณีหนึ่งดังนี้

1. ไม่สามารถจำหน่าย จ่าย โอน หลักทรัพย์หรือทรัพย์สินของกองทุนได้อย่างสมเหตุสมผล
2. ไม่สามารถคำนวณมูลค่าทรัพย์สินของกองทุนได้อย่างเป็นธรรมและเหมาะสม
3. มีเหตุจำเป็นอื่นใดเพื่อคุ้มครองประโยชน์ของผู้ถือหน่วยลงทุนโดยรวม

รวมทั้งกรณีที่กองทุนได้ลงทุนในหลักทรัพย์หรือทรัพย์สินในต่างประเทศ และมีเหตุการณ์อย่างใดอย่างหนึ่งดังนี้เกิดขึ้น ซึ่งก่อให้เกิดผลกระทบต่อกองทุนรวมอย่างมีนัยสำคัญ

1. ตลาดซื้อขายหลักทรัพย์ที่กองทุนรวมลงทุนไม่สามารถเปิดทำการซื้อขายได้ตามปกติ ทั้งนี้ เฉพาะในกรณีที่กองทุนรวมลงทุนในหลักทรัพย์ที่ซื้อขายในตลาดซื้อขายหลักทรัพย์แห่งนั้นเกินกว่าร้อยละ 10 ของมูลค่าทรัพย์สินสุทธิของกองทุนรวม
2. มีเหตุการณ์ที่ทำให้ไม่สามารถแลกเปลี่ยนเงินตราต่างประเทศได้อย่างเสรี และทำให้ไม่สามารถโอนเงินออกจากประเทศหรือรับโอนเงินจากต่างประเทศได้ตามปกติ
3. มีเหตุที่ทำให้กองทุนรวมไม่ได้รับชำระเงินจากหลักทรัพย์หรือทรัพย์สินที่ลงทุนไว้ตามกำหนดเวลาปกติ ซึ่งเหตุดังกล่าวอยู่เหนือการควบคุมของบริษัทจัดการกองทุนรวม และผู้ดูแลผลประโยชน์เห็นชอบด้วยแล้ว

อนึ่ง การไม่ขายหรือไม่รับซื้อคืนหน่วยลงทุนตามคำสั่งที่รับไว้แล้วหรือจะหยุดรับคำสั่งซื้อหรือคำสั่งขายคืนหน่วยลงทุน (suspension of dealings) ให้บริษัทจัดการปฏิบัติตามประกาศสำนักงานคณะกรรมการกำกับหลักทรัพย์และตลาดหลักทรัพย์ ที่ สน. 9/2564 เรื่อง หลักเกณฑ์ เงื่อนไข และวิธีการจัดการกองทุนรวมเพื่อผู้ลงทุนทั่วไป กองทุนรวมเพื่อผู้ลงทุนที่มีใช้รายย่อย และกองทุนรวมเพื่อผู้ลงทุนประเภทสถาบัน

ทั้งนี้ การไม่ขายหรือไม่รับซื้อคืนหน่วยลงทุนตามคำสั่งที่รับไว้แล้วหรือการหยุดรับคำสั่งซื้อหรือคำสั่งขายคืนหน่วยลงทุน (suspension of dealings) ด้วยเหตุอื่น ให้เป็นไปตามประกาศคณะกรรมการกำกับตลาดทุนที่ ทน. 11/2564 เรื่อง หลักเกณฑ์การจัดการกองทุนรวมเพื่อผู้ลงทุนทั่วไป กองทุนรวมเพื่อผู้ลงทุนที่มีใช้รายย่อย กองทุนรวมเพื่อผู้ลงทุนประเภทสถาบัน และกองทุนส่วนบุคคล

**- การดำเนินการในกรณีที่ผู้ออกตราสารหนี้หรือลูกหนี้ตามสิทธิเรียกร้องผิดนัดชำระหนี้ (side pocket)**

โดยบริษัทจัดการกองทุนรวมจะปฏิบัติตามประกาศสำนักงานคณะกรรมการกำกับหลักทรัพย์และตลาดหลักทรัพย์ ที่ สน. 9/2564 เรื่อง หลักเกณฑ์ เงื่อนไข และวิธีการจัดการกองทุนรวมเพื่อผู้ลงทุนทั่วไป กองทุนรวมเพื่อผู้ลงทุนที่มีใช้รายย่อย และกองทุนรวมเพื่อผู้ลงทุนประเภทสถาบัน

การกำหนดวิธีการคำนวณมูลค่าหน่วยลงทุนในกรณีทรัพย์สินที่กองทุนรวมมีการลงทุนโดยมีหนี้สำคัญต่อมูลค่าทรัพย์สินของกองทุนรวมประสบปัญหาขาดสภาพคล่อง หรือไม่สามารถจำหน่ายได้ด้วยราคาที่เหมาะสมผล เมื่อได้รับ ความเห็นชอบจากผู้ดูแลผลประโยชน์ บริษัทจัดการสามารถใช้วิธีการคำนวณมูลค่าหน่วยลงทุนโดยบันทึกมูลค่าทรัพย์สินดังกล่าวเป็น 0 และให้ผู้ถือหน่วยลงทุนที่มีชื่ออยู่ในทะเบียน ณ วันที่ได้บันทึกมูลค่าดังกล่าวเป็นผู้มีสิทธิที่จะได้รับเงินหลังจากที่สามารถจำหน่ายทรัพย์สินนั้นได้

**ข้อจำกัดการใช้สิทธิออกเสียง :**

ในกรณีที่ผู้ถือหุ้นหน่วยลงทุนใดถือหน่วยลงทุนเกินกว่าหนึ่งในสามของจำนวนหน่วยลงทุนที่กำหนดไว้แล้วทั้งหมด บริษัทจัดการจะไม่นับคะแนนเสียงส่วนที่เกินดังกล่าว เว้นแต่เป็นกรณีที่กองทุนมีการแบ่งชนิดหน่วยลงทุนและหน่วยลงทุนชนิดดังกล่าวมีผู้ถือหุ้นหน่วยลงทุนเพียงรายเดียว จะนับคะแนนเสียงของผู้ถือหุ้นหน่วยลงทุนดังกล่าวได้เต็มตามจำนวนที่ถืออยู่

**สิทธิและข้อจำกัดในการโอนหน่วยลงทุน :**

ชนิดไทยเพื่อความยั่งยืน :

ผู้ถือหุ้นหน่วยลงทุนไม่สามารถนำหน่วยลงทุนของกองทุนไปจำหน่าย จ่าย โอน จำนำ หรือนำไปเป็นประกันได้

ชนิดสะสมมูลค่า :

ผู้ถือหุ้นหน่วยลงทุนสามารถโอนหน่วยลงทุนได้ในกรณีดังต่อไปนี้

1. การโอนให้บิดา มารดา บุตร และคู่สมรสของผู้ถือหุ้นหน่วยลงทุน
2. การโอนทางมรดกหรือทางพินัยกรรมให้แก่ทายาทหรือผู้รับประโยชน์ตามพินัยกรรม
3. การโอนตามคำสั่งศาล
4. การโอนอันเนื่องมาจากการบังคับจำหน่ายหน่วยลงทุน
5. การโอนในกรณีพิเศษอื่นๆ ซึ่งบริษัทจัดการเห็นสมควรอนุมัติให้โอนได้

นายทะเบียนจะไม่รับจดทะเบียนการโอนหน่วยลงทุนนอกเหนือจากกรณีที่ระบุข้างต้น

อย่างไรก็ตาม บริษัทจัดการและหรือนายทะเบียนขอสงวนสิทธิในการปฏิเสธการโอนหน่วยลงทุนไม่ว่าทอดใด ๆ ในกรณีที่การโอนหน่วยลงทุนดังกล่าวจะส่งผลกระทบต่อการบริหารการลงทุนของกองทุน ผู้ถือหุ้นหน่วยลงทุน ความรับผิดชอบทางกฎหมายหรือชื่อเสียงของบริษัทจัดการ หรือมีเหตุสุดวิสัยหรือเหตุจำเป็นอื่นใดอันจะก่อให้เกิดปัญหาในการบริหารกองทุนหรือก่อให้เกิดผลเสียหายแก่กองทุนทั้งในปัจจุบันและอนาคต หรือทำให้บริษัทจัดการไม่สามารถดำเนินการเพื่อให้การลงทุนเป็นไปตามหลักเกณฑ์ที่ประกาศกำหนด รวมถึงกรณีที่ทำให้บริษัทจัดการจะไม่สามารถปฏิบัติตามหน้าที่ที่เกี่ยวข้องกับกฎหมายว่าด้วยการป้องกันและปราบปรามการฟอกเงิน และ Foreign Account Tax Compliance Act (FATCA) ได้ ทั้งนี้ เพื่อเป็นการรักษาผลประโยชน์ของกองทุน ผู้ถือหุ้นหน่วยลงทุน และความรับผิดชอบทางกฎหมายหรือชื่อเสียงของบริษัทจัดการเป็นหลัก

**การออกและส่งมอบหลักฐานแสดงสิทธิในหน่วยลงทุน :**

กองทุนรวมนี้มีการออกสมุดบัญชีแสดงสิทธิในหน่วยลงทุนให้แก่ผู้จองซื้อหรือผู้ส่งซื้อหน่วยลงทุนเพื่อเป็นหลักฐาน

เงื่อนไขในการออกเอกสารแสดงสิทธิในหน่วยลงทุนและระยะเวลาการส่งมอบ :

เมื่อบริษัทจัดการหรือผู้สนับสนุนการขายหรือรับซื้อคืนหน่วยลงทุนได้รับใบคำขอเปิดบัญชีและใบคำสั่งซื้อหน่วยลงทุนของกองทุนที่กรอกรายละเอียดครบถ้วนชัดเจนพร้อมหลักฐานประกอบต่างๆ และผู้จองซื้อหรือผู้ส่งซื้อหน่วยลงทุนได้ชำระเงินค่าซื้อหน่วยลงทุนครบถ้วนแล้ว บริษัทจัดการหรือผู้สนับสนุนการขายหรือรับซื้อคืนหน่วยลงทุนในนามของบริษัทจัดการจะดำเนินการออกสมุดบัญชีแสดงสิทธิให้แก่ผู้จองซื้อหรือผู้ส่งซื้อหน่วยลงทุนไว้เป็นหลักฐาน โดยผู้จองซื้อหรือผู้ส่งซื้อหน่วยลงทุนจะต้องมารับสมุดบัญชีแสดงสิทธิด้วยตนเองและลงลายมือชื่อในบัตรตัวอย่างลายมือชื่อและในสมุดบัญชีแสดงสิทธิในหน่วยลงทุน

นายทะเบียนจะจัดแจ้งชื่อผู้จองซื้อหรือผู้สั่งซื้อเป็นผู้ถือหน่วยลงทุนในทะเบียนผู้ถือหน่วยลงทุนต่อเมื่อบริษัทจัดการได้รับชำระค่าซื้อหน่วยลงทุนถูกต้องครบถ้วน และผู้จองซื้อหรือผู้สั่งซื้อนั้นได้รับการจัดสรรหน่วยลงทุนจากบริษัทจัดการเรียบร้อยแล้ว โดยให้ถือว่าสมุดบัญชีแสดงสิทธิที่บริษัทจัดการหรือผู้สนับสนุนการขายหรือรับซื้อคืนหน่วยลงทุนออกให้ในนามบริษัทจัดการเป็นหลักฐานแสดงสิทธิในหน่วยลงทุน และให้ใช้เป็นหลักฐานแสดงการซื้อหรือขายคืนหน่วยลงทุนได้

สำหรับผู้ถือหน่วยลงทุนชนิดสะสมมูลค่าที่เปิดบัญชีของกองทุนนี้ ในกรณีที่ผู้ถือหน่วยลงทุนตั้งแต่ 2 คนขึ้นไปแต่ไม่เกิน 4 คนถือหน่วยลงทุนร่วมกัน บริษัทจัดการจะจัดแจ้งชื่อผู้ถือหน่วยลงทุนเหล่านั้นเป็นผู้ถือหน่วยลงทุนร่วมกันในทะเบียนผู้ถือหน่วยลงทุนและจะต้องลงลายมือชื่อร่วมกันในสมุดบัญชีแสดงสิทธิ และมีฐานะเป็นผู้ถือหน่วยลงทุน รวมทั้งเป็นผู้ได้รับเงินที่ได้จากการขายคืนหน่วยลงทุน

ในกรณีที่เป็นการซื้อหน่วยลงทุน จำนวนเงินที่ปรากฏในสมุดบัญชีแสดงสิทธิในหน่วยลงทุนเป็นจำนวนเงินที่ผู้ลงทุนชำระเป็นค่าซื้อหน่วยลงทุนตามคำสั่งซื้อหน่วยลงทุนเท่านั้น มิใช่หลักฐานแสดงสิทธิการได้รับจัดสรรหน่วยลงทุน ทั้งนี้ ผู้ถือหน่วยลงทุนจะต้องนำสมุดบัญชีแสดงสิทธิในหน่วยลงทุนไปปรับรายการอีกครั้งเพื่อแสดงจำนวนหน่วยลงทุนที่ได้รับจัดสรร

บริษัทจัดการขอสงวนสิทธิที่จะเปลี่ยนแปลงรูปแบบของหลักฐานแสดงสิทธิในหน่วยลงทุนจากสมุดบัญชีแสดงสิทธิในหน่วยลงทุนเป็นเอกสารอื่นใดที่บริษัทจัดการอาจกำหนดขึ้นในอนาคตหรือรูปแบบอื่นใดที่สำนักงานคณะกรรมการ ก.ล.ต. อนุญาตหรือเห็นชอบให้ดำเนินการได้

#### **ช่องทางการตรวจสอบแนวทางการใช้สิทธิออกเสียงและการดำเนินการใช้สิทธิออกเสียงของบริษัทจัดการกองทุนรวม :**

ผู้ลงทุนสามารถตรวจสอบแนวทางการใช้สิทธิออกเสียงและการดำเนินการใช้สิทธิออกเสียงและการดำเนินการใช้สิทธิออกเสียงในที่ประชุมผู้ถือหุ้นได้ตามวิธีการที่ประกาศใน website ของบริษัทจัดการ ([www.kasikomasset.com](http://www.kasikomasset.com))

#### **ช่องทางการร้องเรียนของผู้ลงทุน :**

ติดต่อบริษัทจัดการที่ โทร. 0 2673 3888 หรือ

สำนักงานคณะกรรมการ ก.ล.ต. (Help Center) ที่ โทร. 1207, 0 2033 9999 หรือ

ผู้ดูแลผลประโยชน์ของกองทุน ธนาคารกรุงเทพ จำกัด (มหาชน) ที่ โทร. 02 230 2240-1

#### **นโยบายการระงับข้อพิพาทโดยกระบวนการอนุญาโตตุลาการ : ไม่มี**

#### **การวางทรัพย์สำหรับผู้ถือหน่วยลงทุนที่ไม่มีภูมิลำเนาในประเทศไทย :**

ในกรณีที่ผู้ถือหน่วยลงทุนไม่มีภูมิลำเนาในประเทศไทยและไม่ได้แจ้งไว้เป็นอย่างอื่น บริษัทจัดการจะอ้างอิงที่อยู่ของบริษัทจัดการเป็นภูมิลำเนาเพื่อการวางทรัพย์ในกรณีที่ต้องมีการวางทรัพย์

ชื่อ: บริษัท หลักทรัพย์จัดการกองทุนกสิกรไทย จำกัด

ที่อยู่: 400/22 อาคารธนาคารกสิกรไทย ชั้น 6 และ 12 ถนนพหลโยธิน แขวงสามเสนใน

เขตพญาไท กรุงเทพมหานคร 10400 โทรศัพท์ 0 2673 3888

## ข้อมูลเกี่ยวกับบุคคลที่เกี่ยวข้องกับการดำเนินการของกองทุน

### รายชื่อคณะกรรมการ :

ดร.พิพัฒน์พงศ์ โปษยานนท์	ประธานกรรมการ
นายวศิน วณิชยวรรณ์	กรรมการ
นายสุรเดช เกียรติธนากร	กรรมการ
นายประสพสุข ดำรงชิตานนท์	กรรมการ
นายอดิศร เสริมชัยวงศ์	กรรมการ
นายพิภวัตว์ ภัทรนาวิก	กรรมการ
นายวิชัย ณรงค์วัฒนชัย	กรรมการ

### รายชื่อผู้บริหาร :

นายอดิศร เสริมชัยวงศ์	ประธานกรรมการบริหาร
นายสุรเดช เกียรติธนากร	กรรมการผู้จัดการ
นายวิทวัส อัจฉริยวินิช	รองกรรมการผู้จัดการ
นางสาวธิดาศิริ ศรีสมิต	รองกรรมการผู้จัดการ
นายวจนะ วงศ์ศุภสวัสดิ์	รองกรรมการผู้จัดการ
นางอรอร วงศ์พิณีจิวโรดม	รองกรรมการผู้จัดการ
นางสาวภารดี มุณีสิทธิ์	รองกรรมการผู้จัดการ
นายปณตพล ตันทวีเชียร	รองกรรมการผู้จัดการ
นายฐานันดร ไชลิตกุล	รองกรรมการผู้จัดการ
นางสาวเอื้อพันธ์ เพ็ชรภรณ์	ผู้ช่วยกรรมการผู้จัดการ
นางสาวชนาทิพย์ รุ่งคุณานนท์	ผู้ช่วยกรรมการผู้จัดการ
นางหทัยพัชร์ ชูโต	ผู้ช่วยกรรมการผู้จัดการ
นายยุทธนา สินเสรีกุล	ผู้ช่วยกรรมการผู้จัดการ
นางสาวปิยะนุช เจริญสิทธิ์	ผู้ช่วยกรรมการผู้จัดการ
นายดิเรก เลิศปัญญาวิเศษกุล	ผู้ช่วยกรรมการผู้จัดการ
นางสาวจรัสรักษ์ วัฒนสิงหะ	ผู้ช่วยกรรมการผู้จัดการ
นายชัยพร ดิเรกโภาค	ผู้ช่วยกรรมการผู้จัดการ
นางสาวนฤมล ว่องวุฒิพรชัย	ผู้ช่วยกรรมการผู้จัดการ
นายกิตติคุณ ธนรัตน์พัฒนกิจ	ผู้ช่วยกรรมการผู้จัดการ
นางสาววรรณิ์ กุศลพัฒน์	ผู้ช่วยกรรมการผู้จัดการ
นางวิภาดา ลัภยพร	ผู้ช่วยกรรมการผู้จัดการ
นางสาวสุนิดา มีชูกุล	ผู้ช่วยกรรมการผู้จัดการ

### จำนวนกองทุนรวมทั้งหมดภายใต้การบริหารจัดการของบริษัทจัดการ :

จำนวน 259 กองทุน (ข้อมูล ณ วันที่ 31 มกราคม 2567)

### มูลค่าทรัพย์สินสุทธิของกองทุนรวมภายใต้การบริหารจัดการของบริษัทจัดการ :

1,148,843,455,025.93 บาท (ข้อมูล ณ วันที่ 31 มกราคม 2567)

**รายชื่อคณะกรรมการการลงทุน :**

**ประธานคณะกรรมการพิจารณาการลงทุน**

นายวจนะ วงศ์สุภสวัสดิ์ รองกรรมการผู้จัดการ

**อนุกรรมการพิจารณาการลงทุน**

นายอดิสร เสริมชัยวงศ์	ประธานกรรมการบริหาร
นายสุรเดช เกียรติธนากร	กรรมการผู้จัดการ
นางสาวธิดาศิริ ศรีสมิต	รองกรรมการผู้จัดการ
นางสาวภาวดี มุณีสิทธิ์	รองกรรมการผู้จัดการ
นายปณตพล ตันทวีเชียร	รองกรรมการผู้จัดการ
นายฐานันดร ไชลิตกุล	รองกรรมการผู้จัดการ
นางสาวนฤมล ว่องวุฒิพรชัย	ผู้ช่วยกรรมการผู้จัดการ
นางสาวจรัสรักษ์ วัฒนสิงหะ	ผู้ช่วยกรรมการผู้จัดการ
นายชัยพร ดิเรกโกภา	ผู้ช่วยกรรมการผู้จัดการ
นายดิเรก เลิศปัญญาวิเศษกุล	ผู้ช่วยกรรมการผู้จัดการ
นางสาวเพชรรัตน์ โพธิ์วัฒนะเสถียร	ผู้ร่วมบริหารฝ่าย
นายภราดร เอี้ยวปรีดา	ผู้บริหารกองทุน
นางสาวนันทิ์ วงศ์แสงี่ยม	ผู้บริหารกองทุน
นายสารัช อรุณากูร	ผู้บริหารกองทุน
นายมนต์ชัย อนันตกุล	ผู้บริหารกองทุน
นางสาวลักษณีย์ พัฒนดิลก	ผู้บริหารกองทุน
นางสาวชอุณหวรรณ ชัดตินานนท์	ผู้บริหารกองทุน
นายนิพนธ์ ไกรลาศโอฬาร	ผู้บริหารกองทุน

**รายชื่อผู้จัดการกองทุนและสัญญาซื้อขายล่วงหน้า :**

รายชื่อ	ประวัติการศึกษา	ประสบการณ์การทำงาน
<b>ผู้จัดการกองทุนหลัก</b>		
<b>เพชรรัตน์ โพธิ์วัฒนะเสถียร</b>	- ปริญญาโทคณะบริหารธุรกิจ สาขาการเงิน, จุฬาลงกรณ์มหาวิทยาลัย - ปริญญาตรี คณะพาณิชยศาสตร์ และการบัญชี ภาควิชาการธนาคาร และการเงิน, จุฬาลงกรณ์มหาวิทยาลัย	- ผู้บริหารฝ่ายจัดการลงทุนเพื่อความยั่งยืน, บลจ. กสิกรไทย จำกัด - ผู้บริหารกองทุนตราสารทุน, บลจ. กสิกรไทย จำกัด - ผู้จัดการกองทุนอาวุโส ฝ่ายจัดการกองทุนตราสารทุน, บลจ. กสิกรไทย จำกัด - ผู้จัดการกองทุน ฝ่ายจัดการกองทุนตราสารทุน, บลจ. กสิกรไทย จำกัด - ผู้อำนวยการ ฝ่ายจัดการลงทุนและวิจัย, บลจ. กสิกรไทย จำกัด
<b>วิจิตร ผ่องใส</b>	- MSc in Finance	- ผู้จัดการกองทุนอาวุโส ฝ่ายจัดการกองทุนตราสารทุน, บลจ. กสิกรไทย จำกัด



รายชื่อ	ประวัติการศึกษา	ประสบการณ์การทำงาน
	Lancaster University, United Kingdom - ปริญญาตรี คณะพาณิชยศาสตร์และการบัญชี ภาควิชาการธนาคารและการเงิน, จุฬาลงกรณ์มหาวิทยาลัย	- ผู้จัดการกองทุน ฝ่ายจัดการกองทุน ตราสารทุน, บลจ. กสิกรไทย จำกัด - ผู้ช่วยผู้จัดการกองทุน ฝ่ายจัดการกองทุน ตราสารทุน, บลจ. กสิกรไทย จำกัด - นักวิเคราะห์การลงทุน ฝ่ายจัดการกองทุน ตราสารทุน, บลจ. กสิกรไทย จำกัด

รายชื่อผู้จัดการกองทุนสำรอง		
รายชื่อ	ประวัติการศึกษา	ประสบการณ์การทำงาน
<b>ธิดาศิริ ศรีสมิต</b>	- Master of Finance and Investment, Exeter University, United Kingdom - Bachelor of Science in Statistics, Economics and Business, Chiang Mai University	- รองกรรมการผู้จัดการ บลจ. กสิกรไทย จำกัด - ผู้ช่วยกรรมการผู้จัดการ บลจ. กสิกรไทย จำกัด - Senior Global Equity Expert, Group Investment Strategy, ALLIANZ INVESTMENT MANAGEMENT SE (AIM), GERMANY - Senior Vice President / Head of Equity, Investment Department, AYUDHYA ALLIANZ C.P. LIFE - Vice President / Senior Equity Fund Manager Private Fund Department, BUALUANG SECURITIES PLC - Relationship Manager, Corporate and Financial Services, STANDARD CHARTERED BANK PLC - Assistant Fund Manager, Investment Department, THE MUTUAL FUND PLC
<b>ภารดี มุณีสวัสดิ์</b>	-ปริญญาโท สาขาการเงิน (International Programme) คณะพาณิชยศาสตร์และการบัญชี, มหาวิทยาลัยธรรมศาสตร์ - ปริญญาตรี คณะเศรษฐศาสตร์, มหาวิทยาลัยธรรมศาสตร์	- รองกรรมการผู้จัดการ, บลจ. กสิกรไทย จำกัด - ผู้ช่วยกรรมการผู้จัดการ, บลจ. กสิกรไทย จำกัด - ผู้บริหารกองทุน ฝ่ายจัดการกองทุนมัลติแอสเซท บลจ. กสิกรไทย จำกัด - ผู้จัดการกองทุนอาวุโส ฝ่ายจัดการกองทุนผสม, บลจ. กสิกรไทย จำกัด - ผู้จัดการกองทุนอาวุโส ฝ่ายจัดการกองทุนสำรอง เลี้ยงชีพ, บลจ. กสิกรไทย จำกัด - ผู้จัดการกองทุน ฝ่ายจัดการกองทุนสำรองเลี้ยงชีพ บลจ. กสิกรไทย จำกัด - ผู้ช่วยผู้จัดการกองทุน ฝ่ายจัดการกองทุนสำรอง เลี้ยงชีพ, บลจ. กสิกรไทย จำกัด - นักวิเคราะห์อาวุโส ฝ่ายวิเคราะห์การลงทุน, กองทุนบำเหน็จบำนาญข้าราชการ (กบข.) - เจ้าหน้าที่บริหาร ฝ่ายจดทะเบียนหลักทรัพย์,

รายชื่อผู้จัดการกองทุนสำรอง		
รายชื่อ	ประวัติการศึกษา	ประสบการณ์การทำงาน
		<p>สำนักงานคณะกรรมการกำกับหลักทรัพย์และตลาดหลักทรัพย์ (ก.ล.ต.)</p> <ul style="list-style-type: none"> <li>- ผู้ช่วยผู้จัดการกองทุน ฝ่ายจัดการกองทุนตราสารทุน, บลจ. ยูโอบี (ไทย) จำกัด</li> </ul>
<p><b>นฤมล ว่องวุฒิพรชัย</b></p>	<ul style="list-style-type: none"> <li>- ปริญญาโท คณะบริหารธุรกิจ, สถาบันบัณฑิตบริหารธุรกิจศศินทร์ จุฬาลงกรณ์มหาวิทยาลัย</li> <li>- ปริญญาตรี คณะวิศวกรรมศาสตร์ สาขาอิเล็กทรอนิกส์, สถาบันเทคโนโลยีพระจอมเกล้าเจ้าคุณทหารลาดกระบัง</li> </ul>	<ul style="list-style-type: none"> <li>- ผู้ช่วยกรรมการผู้จัดการ, บลจ. กสิกรไทย จำกัด</li> <li>- รองประธานบริหารการลงทุน ฝ่ายจัดการกองทุนตราสารทุน, บลจ. กสิกรไทย จำกัด</li> <li>- ผู้บริหารกองทุนตราสารทุน, บลจ. กสิกรไทย จำกัด</li> <li>- ผู้จัดการกองทุนอาวุโส ฝ่ายจัดการกองทุนตราสารทุน, บลจ. กสิกรไทย จำกัด</li> <li>- ผู้จัดการกองทุนตราสารทุน, บลจ. กสิกรไทย จำกัด</li> <li>- ผู้อำนวยการ ฝ่ายจัดการลงทุนและวิจัย, บลจ. กสิกรไทย จำกัด</li> <li>- รองผู้อำนวยการ ฝ่ายจัดการลงทุนและวิจัย, บลจ. กสิกรไทย จำกัด</li> <li>- หัวหน้าส่วน ฝ่ายจัดการลงทุนตราสารทุน, บลจ. กสิกรไทย จำกัด</li> </ul>
<p><b>จรัสรัศมิ์ วัฒนสิงหะ</b></p>	<ul style="list-style-type: none"> <li>- ปริญญาโท ด้านการเงินและการลงทุน, มหาวิทยาลัยนอตติงแฮม ประเทศอังกฤษ</li> <li>- ปริญญาตรี คณะพาณิชยศาสตร์และการบัญชี สาขาบริหารธุรกิจ, มหาวิทยาลัยธรรมศาสตร์</li> </ul>	<ul style="list-style-type: none"> <li>- ผู้ช่วยกรรมการผู้จัดการ, บลจ. กสิกรไทย จำกัด</li> <li>- ผู้บริหารกองทุน ฝ่ายจัดการกองทุนตราสารทุน, บลจ. กสิกรไทย จำกัด</li> <li>- ผู้จัดการกองทุนอาวุโส ฝ่ายจัดการกองทุนตราสารทุน, บลจ. กสิกรไทย จำกัด</li> <li>- ผู้จัดการกองทุน ฝ่ายจัดการกองทุนตราสารทุน, บลจ. กสิกรไทย จำกัด</li> <li>- ผู้ช่วยผู้จัดการ ฝ่ายจัดการการลงทุน (ตราสารทุน), บมจ. อยูธยา อลิอันซ์ ซี.พี. ประกันชีวิต</li> </ul>
<p><b>นิรันดร์ วงศ์เสงี่ยม</b></p>	<ul style="list-style-type: none"> <li>- ปริญญาโท บริหารการเงิน, มหาวิทยาลัยซานฟรานซิสโก ประเทศสหรัฐอเมริกา</li> <li>- ปริญญาโท สาขาบริหารธุรกิจ, สถาบันบัณฑิตพัฒนบริหารศาสตร์</li> <li>- ปริญญาตรี คณะเศรษฐศาสตร์, จุฬาลงกรณ์มหาวิทยาลัย</li> </ul>	<ul style="list-style-type: none"> <li>- ผู้บริหารกองทุน ฝ่ายจัดการกองทุนตราสารทุน, บลจ. กสิกรไทย จำกัด</li> <li>- ผู้จัดการกองทุนอาวุโส ฝ่ายจัดการกองทุนตราสารทุน, บลจ. กสิกรไทย จำกัด</li> <li>- ผู้จัดการกองทุนอาวุโส ฝ่ายจัดการกองทุน, บลจ. ทิสโก้ จำกัด</li> <li>- ผู้จัดการกองทุน ฝ่ายงานลงทุน, บลจ. เกียรตินาคินภัทร จำกัด</li> <li>- ผู้จัดการกองทุน ฝ่ายงานลงทุน, บลจ. ฟินันซ่า จำกัด</li> </ul>
<p><b>พัทตร์พริง พู่ไพจิตรกุล</b></p>	<ul style="list-style-type: none"> <li>- Master of Science in Finance (International Programme)</li> </ul>	<ul style="list-style-type: none"> <li>- ผู้จัดการกองทุนอาวุโส ฝ่ายจัดการกองทุนตราสารทุน, บลจ. กสิกรไทย จำกัด</li> </ul>

รายชื่อผู้จัดการกองทุนสำรอง		
รายชื่อ	ประวัติการศึกษา	ประสบการณ์การทำงาน
	<p>คณะพาณิชยศาสตร์และการบัญชี, มหาวิทยาลัยธรรมศาสตร์</p> <p>- Master of Arts in English for Careers, มหาวิทยาลัยธรรมศาสตร์</p> <p>- ปริญญาตรี คณะพาณิชยศาสตร์และการบัญชี ภาควิชาการธนาคารและการเงิน, จุฬาลงกรณ์มหาวิทยาลัย</p>	<p>- ผู้จัดการกองทุน ฝ่ายจัดการกองทุนตราสารทุน, บลจ. ไทยพาณิชย์ จำกัด</p> <p>- ผู้จัดการกองทุน, บลจ. ภัทร จำกัด</p> <p>- ผู้จัดการกองทุน, บริษัท อเมริกันอินเตอร์แนชชั่นแนล แอสเซทส์ จำกัด</p> <p>- ผู้ช่วยผู้จัดการกองทุน, บลจ. ทหารไทย จำกัด</p>
<b>กอบพร กุลสุรกิจ</b>	<p>- ปริญญาโท สาขาการเงิน (International Programme) คณะพาณิชยศาสตร์และการบัญชี, จุฬาลงกรณ์มหาวิทยาลัย</p> <p>- ปริญญาตรี คณะพาณิชยศาสตร์และการบัญชี ภาควิชาสถิติ, จุฬาลงกรณ์มหาวิทยาลัย</p>	<p>- ผู้จัดการกองทุนอาวุโส ฝ่ายจัดการกองทุนตราสารทุน, บลจ. กสิกรไทย จำกัด</p> <p>- ผู้จัดการกองทุน ฝ่ายจัดการกองทุนตราสารทุน, บลจ. กสิกรไทย จำกัด</p> <p>- ผู้จัดการกองทุน, บลจ. ธนชาติ จำกัด</p> <p>- ผู้ช่วยผู้จัดการกองทุน, บลจ. วรรณ จำกัด</p>
<b>สุธี เลิศสาครศิริ</b>	<p>- Master of Business Administration, UCLA, United States</p> <p>- ปริญญาตรี คณะวิศวกรรมศาสตร์ (ไฟฟ้า), จุฬาลงกรณ์มหาวิทยาลัย</p>	<p>- ผู้จัดการกองทุนอาวุโส ฝ่ายจัดการกองทุนตราสารทุน, บลจ. กสิกรไทย จำกัด</p> <p>- ผู้จัดการกองทุน ฝ่ายจัดการกองทุนตราสารทุน, บลจ. กสิกรไทย จำกัด</p> <p>- ผู้ช่วยผู้จัดการกองทุน ฝ่ายจัดการกองทุนตราสารทุน, บลจ. กสิกรไทย จำกัด</p>
<b>ธีรวัฒน์ บรรเจิดสุทธิกุล</b>	<p>- ปริญญาโท สาขาบริหารธุรกิจ บัณฑิต สถาบันบัณฑิตบริหารธุรกิจ ศศินทร์แห่งจุฬาลงกรณ์มหาวิทยาลัย</p> <p>- Bachelor of Science in Industrial Engineering, Purdue University, United States</p>	<p>- ผู้จัดการกองทุนอาวุโส ฝ่ายจัดการกองทุนตราสารทุน, บลจ. กสิกรไทย จำกัด</p> <p>- ผู้จัดการกองทุน ฝ่ายจัดการกองทุนตราสารทุน, บลจ. กสิกรไทย จำกัด</p> <p>- ผู้ช่วยผู้จัดการกองทุน ฝ่ายจัดการกองทุนตราสารทุน, บลจ. กสิกรไทย จำกัด</p> <p>- นักวิเคราะห์การลงทุน ฝ่ายจัดการกองทุนตราสารทุน, บลจ. กสิกรไทย จำกัด</p>

ผู้ลงทุนสามารถดูรายชื่อผู้จัดการกองทุนสำรองเพิ่มเติมได้ที่ Website: [www.kasikornasset.com](http://www.kasikornasset.com)

#### หน้าที่รับผิดชอบ

- บริหารการลงทุนของกองทุนรวม
- ลงทุนในสัญญาซื้อขายล่วงหน้าเพื่อเพิ่มประสิทธิภาพการบริหารการลงทุน
- วิเคราะห์เครดิตของตราสารที่จะลงทุน

**รายชื่อผู้สนับสนุนการขายหรือรับซื้อคืนหน่วยลงทุน :**

- ธนาคารกสิกรไทย จำกัด (มหาชน) โทร. 02-888-8888
- บริษัทหลักทรัพย์ บียอนด์ จำกัด โทร. 02-820-0100
- บริษัทหลักทรัพย์ ไอร่า จำกัด (มหาชน) โทร. 02-080-2888
- บริษัทหลักทรัพย์ เอเชีย พลัส จำกัด โทร. 02-680-1111, 02-680-1000
- บริษัทหลักทรัพย์นายหน้าซื้อขายหน่วยลงทุน แอสเซนด เวลธ์ จำกัด โทร. 1240 กด 8
- บริษัทหลักทรัพย์จัดการกองทุน จัสท์ จำกัด โทร. 02-207-2100
- บริษัทหลักทรัพย์ บัวหลวง จำกัด (มหาชน) โทร. 02-618-1000, 02-231-3777
- บริษัทหลักทรัพย์ ซีจีเอส-ซีไอเอ็มบี (ประเทศไทย) จำกัด โทร. 02-841-9000
- บริษัทหลักทรัพย์ พาย จำกัด (มหาชน) โทร. 02-205-7000
- บริษัทหลักทรัพย์ ดีบีเอส วิคเคอร์ส (ประเทศไทย) จำกัด โทร. 02-857-7000
- บริษัทหลักทรัพย์ เคเคพี ไดม์ จำกัด
- บริษัทหลักทรัพย์นายหน้าซื้อขายหน่วยลงทุน ฟินโนมินา จำกัด โทร. 02-026-5100
- บริษัทหลักทรัพย์ ฟินันเซีย ไซรัส จำกัด (มหาชน) โทร. 02-646-9650
- บริษัทหลักทรัพย์ โกลเบล็ก จำกัด โทร. 02-672-5999
- บริษัทหลักทรัพย์ ไอ วี โกลบอล จำกัด (มหาชน) โทร. 02-658-5800
- บริษัทหลักทรัพย์ เคจีไอ (ประเทศไทย) จำกัด (มหาชน) โทร. 02-658-8888
- บริษัทหลักทรัพย์ กสิกรไทย จำกัด (มหาชน) โทร. 02-696-0000, 02-796-0000
- บริษัทหลักทรัพย์ กรุงศรี จำกัด (มหาชน) โทร. 02-659-7000
- บริษัทหลักทรัพย์ ดาโอ (ประเทศไทย) จำกัด (มหาชน) โทร. 02-351-1800
- บริษัทหลักทรัพย์ กรุงไทย เอ็กซ์สปริง จำกัด โทร. 02-695-5555
- ธนาคารแลนด์ แอนด์ เฮาส์ จำกัด (มหาชน) โทร. 02-359-0000
- บริษัทหลักทรัพย์ แลนด์ แอนด์ เฮาส์ จำกัด (มหาชน) โทร. 02-352-5100
- บริษัทหลักทรัพย์ เมย์แบงก์ (ประเทศไทย) จำกัด (มหาชน) โทร. 02-658-5050
- บริษัทหลักทรัพย์จัดการกองทุน เมอร์ซัน พาร์ทเนอร์ จำกัด โทร. 02-660-6666
- บริษัท เมืองไทยประกันชีวิต จำกัด (มหาชน) โทร. 02-274-9400
- บริษัทหลักทรัพย์ ธนชาต จำกัด (มหาชน) โทร. 02-217-8888
- บริษัทหลักทรัพย์ กรุงศรี พัฒนสิน จำกัด (มหาชน) โทร. 02-081-2000, 02-638-5000
- บริษัทหลักทรัพย์ เกียรตินาคินภัทร จำกัด (มหาชน) โทร. 02-305-9000
- บริษัทหลักทรัพย์ ฟิลลิป (ประเทศไทย) จำกัด (มหาชน) โทร. 02-635-1700, 02-268-0999
- บริษัทหลักทรัพย์ ไพน์ เวลธ์ โซลูชั่น จำกัด โทร. 02-095-8999
- บริษัทหลักทรัพย์ อาร์เอสบี (ประเทศไทย) จำกัด (มหาชน) โทร. 02-088-9797
- บริษัทหลักทรัพย์นายหน้าซื้อขายหน่วยลงทุน โรโบเวลธ์ จำกัด โทร. 02-107-1860
- บริษัทหลักทรัพย์ อินโนเวสต์ เอกซ์ จำกัด โทร. 02-949-1000
- บริษัทหลักทรัพย์ ทรินิตี้ จำกัด โทร. 02-088-9100, 02-343-9500
- บริษัทหลักทรัพย์ ยูโอบี เคย์เฮียน (ประเทศไทย) จำกัด (มหาชน) โทร. 02-659-8000
- บริษัท หลักทรัพย์นายหน้าซื้อขายหน่วยลงทุน เวลธ์ คอนเซปท์ จำกัด โทร. 02-250-7907-9
- บริษัทหลักทรัพย์นายหน้าซื้อขายหน่วยลงทุน เว็ลธ์ เมจิก จำกัด โทร. 02-861-5508
- บริษัทหลักทรัพย์ หยวนต้า (ประเทศไทย) จำกัด โทร. 02-009-8888

รายชื่อผู้สนับสนุนการขายหรือรับซื้อคืนหน่วยลงทุนดังกล่าวอาจมีการเปลี่ยนแปลงได้ในภายหลัง

**นายทะเบียนของกองทุน :**

ธนาคารกสิกรไทย จำกัด (มหาชน) โทร. 0 2470 1976-83

**ผู้ดูแลผลประโยชน์ของกองทุน :**

ธนาคารกรุงเทพ จำกัด (มหาชน) ที่ โทร. 0 2230 2240-1

นอกจากหน้าที่ตามที่กำหนดไว้ในสัญญาแต่งตั้งผู้ดูแลผลประโยชน์แล้ว ผู้ดูแลผลประโยชน์ยังมีหน้าที่ตามกฎหมายในการรักษาผลประโยชน์ของผู้ลงทุนด้วย

**รายชื่อผู้สอบบัญชี :**

นายพีระเดช พงษ์เสถียรศักดิ์

นายธนะวุฒิ พิบูลย์สวัสดิ์

นางสาววันนิสา งามบัวทอง

นางสาวโชติมา กิจศิริกร

นางสาวสุลลิต อาดสว่าง

นางสาวนันทน์ภัส วรรณสมบูรณ์

นายสุวัฒน์ มณีกนกสกุล

นางสาวโรรยา ดินตะสุวรรณ

นางสาวพจนรัตน์ ศิริพิพัฒน์

นางสาวธัญพร ตั้งธโนปจัย

นางสาวชุตินันท์ กอประเสริฐถาวร

นางสาวอริสรา ชุมวิสูตร

นางสาวรุ่งนภา แสงจันทร์

นางสาวเตชินี พรเพ็ญพบ

บริษัท สอบบัญชีธรรมนิติ จำกัด อาคารธรรมนิติ ชั้น 6-7 ซอยเพิ่มทรัพย์ (ประชาชื่น 20)

เลขที่ 178 ถนนประชาชื่น แขวงบางซื่อ เขตบางซื่อ กรุงเทพมหานคร 10800 โทรศัพท์ 0 2596 0500

ตารางสรุปอัตราส่วนการลงทุนของกองทุนรวม		
<b>อัตราส่วนการลงทุนในผู้ออกทรัพย์สินหรือคู่สัญญารายใดรายหนึ่ง (single entity limit)</b>		
- การลงทุนในเงินฝากหรือตราสารเทียบเท่าเงินฝากของธนาคารพาณิชย์ในประเทศที่มีอันดับความน่าเชื่อถืออยู่ในอันดับที่สามารถลงทุนได้	ลงทุนไม่เกิน	ร้อยละ 20
- การลงทุนในตราสารของผู้ออก/คู่สัญญาในประเทศที่มีอันดับความน่าเชื่อถืออยู่ในอันดับที่สามารถลงทุนได้	ลงทุนไม่เกิน	ร้อยละ 10
- การลงทุนในตราสารทุนที่จดทะเบียนซื้อขายใน SET	ลงทุนไม่เกิน	ร้อยละ 10 หรือ น้ำหนักของทรัพย์สินที่ลงทุนใน benchmark บวกร้อยละ 5
<b>อัตราส่วนการลงทุนที่คำนวณตามกลุ่มกิจการ (group limit)</b>		
- การลงทุนในทรัพย์สินของกลุ่มกิจการใดกลุ่มกิจการหนึ่ง	ลงทุนไม่เกิน	ร้อยละ 25
<b>อัตราส่วนการลงทุนที่คำนวณตามประเภททรัพย์สิน (product limit)</b>		
- การทำธุรกรรม reverse repo	ลงทุนไม่เกิน	ร้อยละ 25
- การทำธุรกรรม securities lending	ลงทุนไม่เกิน	ร้อยละ 25
- การลงทุนในตราสารที่ผู้ออกไม่ได้เป็นบริษัทจดทะเบียนใน SET / ตราสารที่มีอันดับความน่าเชื่อถือต่ำกว่าอันดับที่สามารถลงทุนได้ (non-investment grade / unrated) ที่ไม่ได้อยู่ใน regulated market และผู้ออกไม่ได้มีการเปิดเผยข้อมูลเป็นการทั่วไป (total SIP)	ลงทุนรวมกันไม่เกิน	ร้อยละ 15
- การทำธุรกรรม derivatives มีวัตถุประสงค์เพื่อการลดความเสี่ยง (hedging)	ลงทุนไม่เกิน	มูลค่าความเสี่ยงที่มีอยู่
- การทำธุรกรรม derivatives ที่มีใช้เพื่อการลดความเสี่ยง (non-hedging)	global exposure limit กรณี MF ไม่มีการลงทุนแบบซับซ้อน จำกัด net exposure ที่เกิดจากการลงทุนใน derivatives โดยต้องไม่เกิน 100% ของ NAV	
<b>อัตราส่วนการลงทุนที่คำนวณตามความมีส่วนได้เสียในกิจการที่ลงทุน (concentration limit)</b>		
- การลงทุนในหุ้นของบริษัทรายใดรายหนึ่ง โดยทุกกองทุนรวมกันภายใต้การจัดการของบลจ.เดียวกัน ต้องมีจำนวนหุ้นของบริษัทรวมกัน	ลงทุนน้อยกว่า	ร้อยละ 25
- การลงทุนในการลงทุนในตราสารหนี้ ตราสารกึ่งหนี้กึ่งทุน ตราสาร Basel III และศูถูก ของผู้ออกรายใดรายหนึ่ง	ลงทุนไม่เกิน	1 ใน 3 ของมูลค่าหนี้สินทางการเงิน (financial liability) ของผู้ออกตราสารรายนั้น
- การลงทุนในหน่วย CIS / infra / property ของกองทุนใดกองทุนหนึ่ง	ลงทุนไม่เกิน	1 ใน 3 ของจำนวนหน่วย CIS / infra / property

ตารางแสดงค่าใช้จ่ายทั้งหมดที่เรียกเก็บจากผู้ซื้อหรือผู้ถือหน่วยลงทุนหรือกองทุนรวม		
	อัตราตามโครงการ <sup>(2)</sup>	เรียกเก็บจริง <sup>(2)</sup>
<b>1. ค่าใช้จ่ายที่เรียกเก็บจากกองทุน<sup>(1)</sup> (ร้อยละของมูลค่าทรัพย์สินสุทธิ)<sup>(3)</sup></b>		
<b>1.1 ค่าธรรมเนียมและค่าใช้จ่ายรวมทั้งหมดที่ประมาณการได้</b>		
▪ ค่าธรรมเนียมการจัดการ	ไม่เกิน 1.0700 ต่อปี	0.2675
▪ ค่าธรรมเนียมผู้ดูแลผลประโยชน์	ไม่เกิน 0.1070 ต่อปี	0.0161
▪ ค่าธรรมเนียมนายทะเบียนหน่วยลงทุน	ไม่เกิน 0.1070 ต่อปี	0.0428
▪ ค่าธรรมเนียมที่ปรึกษาการลงทุน		
- NAV น้อยกว่าหรือเท่ากับ 3,500 ล้านบาท		0.1605
- NAV มากกว่า 3,500 – 7,000 ล้านบาท	ไม่เกิน 0.5350 ต่อปี	0.1391
- NAV มากกว่า 7,000 ล้านบาท		0.1070
<b>1.2 ค่าธรรมเนียมและค่าใช้จ่ายรวมทั้งหมดที่ประมาณการไม่ได้</b>	ไม่เกิน 1.0700 ต่อปี	
▪ ค่าโฆษณาในช่วงเสนอขายหน่วยลงทุนครั้งแรก	ไม่เกิน 1.0700 ของจำนวนเงินทุนของโครงการ	ตามที่จ่ายจริง
▪ ค่าโฆษณาภายหลังเสนอขายหน่วยลงทุนครั้งแรก	ไม่เกิน 1.0700 ต่อปีของมูลค่าทรัพย์สินสุทธิ	ตามที่จ่ายจริง
▪ ค่าใช้จ่ายอื่นๆ	ตามที่จ่ายจริง	ตามที่จ่ายจริง
<b>รวมค่าธรรมเนียมและค่าใช้จ่ายทั้งหมด</b>	<b>ไม่เกิน 2.889 ต่อปี</b>	<b>0.4976</b>
<b>2. ค่าใช้จ่ายที่หักโดยตรงจากผู้ซื้อหรือผู้ถือหน่วยลงทุน<sup>(1)</sup> (ร้อยละของมูลค่าซื้อขาย)</b>		
2.1. ค่าธรรมเนียมการขายหน่วยลงทุน		
- K-TNZ-ThaiESG	ไม่เกิน 1.00	ยกเว้น
- K-TNZ-A(A)	ไม่เกิน 1.00	ยกเว้น
2.2. ค่าธรรมเนียมการรับซื้อคืนหน่วยลงทุน		
- K-TNZ-ThaiESG	ไม่เกิน 1.00	ยกเว้น
- K-TNZ-A(A)	ไม่เกิน 1.00	ยกเว้น
2.3. ค่าธรรมเนียมในการสับเปลี่ยนหน่วยลงทุน (เข้า)		
- K-TNZ-ThaiESG	ไม่เกิน 3.00	อัตราเท่ากับค่าธรรมเนียมการรับซื้อคืนหน่วยลงทุนของกองทุนต้นทางหรือค่าธรรมเนียมการขายหน่วยลงทุนของกองทุนปลายทางแล้วแต่อัตราใดจะสูงกว่า
- K-TNZ-A(A)	ไม่เกิน 3.00	
2.4. ค่าธรรมเนียมในการสับเปลี่ยนหน่วยลงทุน (ออก)		
- K-TNZ-ThaiESG		ยกเว้น 1.00 <sup>(4)</sup> อัตราเท่ากับค่าธรรมเนียมการรับซื้อคืนหน่วยลงทุน
- ไปยัง Thai ESG อื่นภายใต้ บลจ. กลีกรไทย	ไม่เกิน 3.00	
- ไปยัง Thai ESG ของ บลจ. อื่น	ไม่เกิน 3.00	
- ไปยังกองทุนอื่นภายใต้ บลจ. กลีกรไทย	ไม่เกิน 3.00	



	อัตราตามโครงการ <sup>(2)</sup>	เรียกเก็บจริง <sup>(2)</sup>
- K-TNZ-A(A)	ไม่เกิน 3.00	ของกองทุนต้นทางหรือ ค่าธรรมเนียมการขายหน่วย ลงทุนของกองทุนปลายทาง แล้วแต่อัตราใดจะสูงกว่า  อัตราเท่ากับค่าธรรมเนียมการ รับซื้อคืนหน่วยลงทุนของ กองทุนต้นทางหรือ ค่าธรรมเนียมการขายหน่วย ลงทุนของกองทุนปลายทาง แล้วแต่อัตราใดจะสูงกว่า
2.5. ค่าปรับกรณีขายคืนหน่วยลงทุนก่อนระยะเวลาถือครอง ที่กำหนดในโครงการ (Exit Fee) กรณีถือครองหน่วยลงทุน น้อยกว่า 1 ปี (เฉพาะ K-TNZ-ThaiESG)	ไม่เกิน 1.50	ยกเว้น
<b>3. ค่าใช้จ่ายที่หักโดยตรงจากผู้ซื้อหรือผู้ถือหน่วยลงทุน (ตามที่จ่ายจริง)</b>		
3.1. ค่าธรรมเนียมการโอนหน่วยลงทุน <sup>(5)</sup>		อัตราที่นายทะเบียนกำหนด
3.2. ค่าธรรมเนียมการออกเอกสารแสดงสิทธิในหน่วยลงทุน		อัตราที่นายทะเบียนกำหนด
3.3. ค่าธรรมเนียมการหักเงินจากบัญชีของผู้ซื้อหน่วยลงทุน		อัตราที่สถาบันการเงินกำหนด
3.4. ค่าใช้จ่ายอื่นๆ ที่ผู้ถือหน่วยลงทุนขอให้บริษัทจัดการ หรือนายทะเบียนดำเนินการให้ผู้ถือหน่วยลงทุนเป็น กรณีพิเศษนอกเหนือจากกรณีปกติ		อัตราตามที่จ่ายจริง

- (1) บริษัทจัดการอาจเพิ่มอัตราค่าธรรมเนียมหรือค่าใช้จ่ายดังกล่าวได้ โดยไม่เกินร้อยละ 5 ของอัตราค่าธรรมเนียมหรือค่าใช้จ่ายของ  
รอบระยะเวลาอันหลัง 1 ปี นับแต่วันที่บริษัทจัดการเรียกเก็บค่าธรรมเนียมหรือค่าใช้จ่ายดังกล่าวเพิ่มขึ้น
- (2) ค่าธรรมเนียมและค่าใช้จ่ายเป็นอัตราที่รวมภาษีมูลค่าเพิ่มแล้ว
- (3) มูลค่าทรัพย์สินทั้งหมดของกองทุน หักมูลค่าหนี้สินทั้งหมด ทั้งนี้ มูลค่าหนี้สินทั้งหมดไม่รวมถึงค่าธรรมเนียมการจัดการ  
ค่าธรรมเนียมผู้ดูแลผลประโยชน์ ค่าธรรมเนียมนายทะเบียนหน่วยลงทุน และค่าธรรมเนียมที่ปรึกษาการลงทุน
- (4) บริษัทจัดการจะเรียกเก็บค่าธรรมเนียมการสับเปลี่ยนหน่วยลงทุนโดยวิธีใดวิธีหนึ่งดังต่อไปนี้  
(ก) กรณีสับเปลี่ยนเป็นจำนวนหน่วยลงทุน บริษัทจัดการจะเรียกเก็บค่าธรรมเนียมการสับเปลี่ยนหน่วยลงทุนจากมูลค่าหน่วยลงทุนที่  
สับเปลี่ยนของวันทำการล่าสุดก่อนวันทำการสับเปลี่ยนหน่วยลงทุน  
(ข) กรณีสับเปลี่ยนเป็นจำนวนเงิน บริษัทจัดการจะเรียกเก็บค่าธรรมเนียมการสับเปลี่ยนหน่วยลงทุนจากจำนวนเงินที่สับเปลี่ยนหน่วยลงทุน  
โดยบริษัทจัดการหรือผู้สนับสนุนการขายหรือรับซื้อคืนหน่วยลงทุนจะเรียกเก็บจากผู้ถือหน่วยลงทุนโดยตรงเมื่อผู้ถือหน่วยลงทุนยื่นคำสั่ง  
สับเปลี่ยนหน่วยลงทุน
- (5) สำหรับหน่วยลงทุนชนิดไทยเพื่อความยั่งยืน ผู้ถือหน่วยลงทุนไม่สามารถโอนหน่วยลงทุนได้

## คำเตือน/ข้อแนะนำ

1. กองทุนรวมเป็นนิติบุคคลแยกต่างหากจากบริษัทจัดการ ดังนั้น บลจ. กสิกรไทย จึงไม่มีภาระผูกพันในการชดเชยผลขาดทุนของกองทุนทั้งนี้ ผลการดำเนินงานของกองทุนไม่ได้ขึ้นอยู่กับสถานะทางการเงินหรือผลการดำเนินงานของ บลจ. กสิกรไทย
2. ผู้สนใจลงทุนควรศึกษาข้อมูลในหนังสือชี้ชวนให้เข้าใจก่อนซื้อหน่วยลงทุน และเก็บไว้เป็นข้อมูลเพื่อใช้อ้างอิงในอนาคต หากต้องการทราบข้อมูลเพิ่มเติม ผู้ลงทุนสามารถขอหนังสือชี้ชวนส่วนข้อมูลกองทุนรวมได้ที่บริษัทจัดการหรือผู้สนับสนุนการขายหรือรับซื้อคืนหน่วยลงทุน หรือ [www.kasikornasset.com](http://www.kasikornasset.com)
3. ผู้ลงทุนควรตรวจสอบให้แน่ใจว่าผู้สนับสนุนการขายหรือรับซื้อคืนหน่วยลงทุนเป็นบุคคลที่ได้รับความเห็นชอบจากสำนักงานคณะกรรมการ ก.ล.ต.
4. ผู้ลงทุนควรศึกษาเงื่อนไขการลงทุนในหน่วยลงทุนชนิดไทยเพื่อความยั่งยืนให้เข้าใจ รวมทั้งสอบถามรายละเอียดเพิ่มเติมและขอรับคู่มือการลงทุนได้ที่บริษัทจัดการหรือผู้สนับสนุนการขายหรือรับซื้อคืนหน่วยลงทุน
5. ผู้ถือหน่วยลงทุนในหน่วยลงทุนชนิดไทยเพื่อความยั่งยืนจะไม่ได้รับสิทธิประโยชน์ทางภาษีหากไม่ปฏิบัติตามเงื่อนไขการลงทุนและจะต้องคืนสิทธิประโยชน์ทางภาษีที่เคยได้รับภายในกำหนดเวลา มิฉะนั้นจะต้องชำระเงินเพิ่มและหรือเบี้ยปรับตามประมวลรัษฎากรด้วย ดังนั้น ผู้ลงทุนควรศึกษาเงื่อนไขการลงทุนของกองทุนรวมไทยเพื่อความยั่งยืนให้เข้าใจ รวมทั้งสอบถามรายละเอียดเพิ่มเติมและขอรับคู่มือการลงทุนได้ที่บริษัทจัดการหรือผู้สนับสนุนการขายหรือรับซื้อคืนหน่วยลงทุน
6. การลงทุนย่อมมีความเสี่ยง ผู้ลงทุนควรศึกษาข้อมูลก่อนตัดสินใจลงทุน
7. บริษัทจัดการอาจลงทุนในหลักทรัพย์หรือทรัพย์สินอื่นเพื่อบริษัทจัดการเช่นเดียวกับที่บริษัทจัดการลงทุนในหลักทรัพย์หรือทรัพย์สินอื่นเพื่อกองทุนตามหลักเกณฑ์ที่สำนักงานคณะกรรมการ ก.ล.ต. กำหนด ทั้งนี้ ผู้ที่สนใจจะลงทุนที่ต้องการทราบข้อมูลการลงทุนเพื่อบริษัทจัดการในรายละเอียด สามารถขอข้อมูลได้ที่บริษัทจัดการ ผู้สนับสนุนการขายหรือรับซื้อคืนหน่วยลงทุน และสำนักงานคณะกรรมการ ก.ล.ต.
8. บริษัทจัดการอนุญาตให้พนักงานลงทุนในหลักทรัพย์เพื่อตนเองได้ โดยจะต้องปฏิบัติตามจรรยาบรรณ และประกาศต่าง ๆ ที่สมาคมบริษัทจัดการลงทุนกำหนด และจะต้องเปิดเผยการลงทุนดังกล่าวให้บริษัทจัดการทราบ เพื่อที่บริษัทจัดการจะสามารถกำกับและดูแลการซื้อขายหลักทรัพย์ของพนักงานได้
9. ผู้ลงทุนสามารถตรวจสอบข้อมูลที่อาจมีผลต่อการตัดสินใจลงทุน เช่น การทำธุรกรรมกับบุคคลที่เกี่ยวข้อง (connected person) และการลงทุนตามอัตราส่วนที่กำหนดในวัตถุประสงค์การลงทุน เป็นต้น ได้ที่สำนักงานคณะกรรมการ ก.ล.ต. หรือ [www.sec.or.th](http://www.sec.or.th)
10. บริษัทจัดการจะจัดให้มีระบบงานในการตรวจสอบการซื้อขายคืนหน่วยลงทุนของผู้ถือหน่วยลงทุนและระบบงานในการขายคืนหน่วยลงทุน จัดทำและส่งรายงานเกี่ยวกับการลงทุนในหน่วยลงทุนให้ผู้ถือหน่วยลงทุนที่ขายคืนหน่วยลงทุนตามหลักเกณฑ์และวิธีการที่สมาคมบริษัทจัดการลงทุนกำหนดโดยได้รับความเห็นชอบจากสำนักงานคณะกรรมการ ก.ล.ต. รวมถึงจัดทำหนังสือรับรองการขายคืนหน่วยลงทุน โดยมีรายการอย่างน้อยตามที่ประกาศของสมาคมบริษัทจัดการลงทุนกำหนด
11. หนังสือชี้ชวนเสนอขายหน่วยลงทุนของกองทุนมี 2 ส่วน คือ ส่วนสรุปข้อมูลสำคัญ และส่วนข้อมูลกองทุนรวม
12. การพิจารณาว่าหนังสือชี้ชวนในการเสนอขายหน่วยลงทุนของกองทุนรวมนี้มิได้เป็นการแสดงว่าสำนักงานคณะกรรมการ ก.ล.ต. ได้รับรองถึงความถูกต้องของข้อมูลในหนังสือชี้ชวนของกองทุน หรือได้ประกันราคาหรือผลตอบแทนของหน่วยลงทุนที่เสนอขายนั้น