



กองทุนเปิดเค ตราสารหนี้ ESG ชนิดไทยเพื่อความยั่งยืน

K-ESGBF-ThaiESG

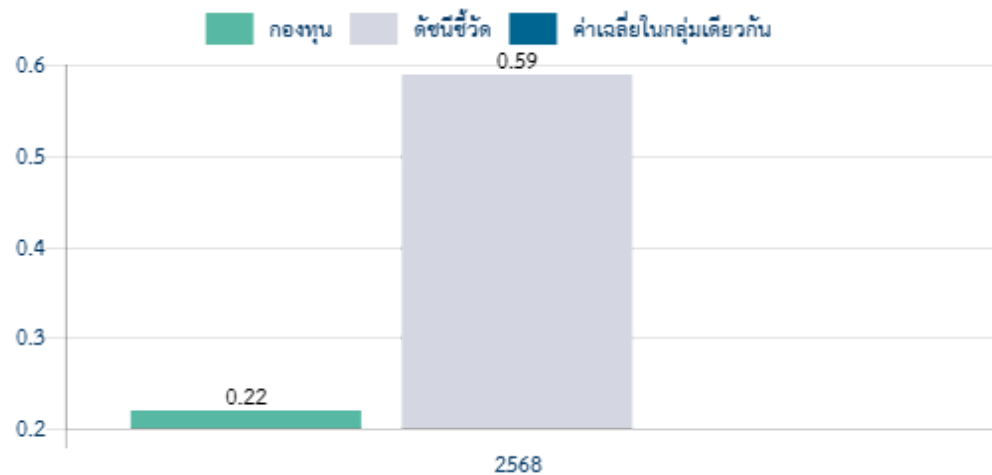
ประเภทกองทุนรวม / กลุ่มกองทุนรวม

- กองทุนรวมตราสารหนี้ / กองทุนรวมไทยเพื่อความยั่งยืน (Thailand ESG Fund) / กองทุนรวมเพื่อความยั่งยืน (SRI Fund)
- กลุ่ม Long Term General Bond

นโยบายและกลยุทธ์การลงทุน

- กองทุนจะลงทุนในตราสารหนี้เพื่ออนุรักษ์สิ่งแวดล้อม (green bond) และหรือตราสารหนี้เพื่อความยั่งยืน (sustainability bond) และหรือตราสารหนี้ส่งเสริมความยั่งยืน (sustainability – linked bond) ที่ออกโดยภาครัฐและภาคเอกชน โดยเฉลี่ยในรอบปีบัญชีไม่น้อยกว่า 80% ของ NAV (รายละเอียดเพิ่มเติมตามเอกสารแนบท้าย)
- กองทุนอาจลงทุนในหน่วยลงทุนของกองทุนรวมตราสารหนี้อื่นซึ่งอยู่ภายใต้การบริหารจัดการของบริษัทจัดการเดียวกันได้ โดยเฉลี่ยในรอบปีบัญชีไม่เกิน 20% ของ NAV และกองทุนรวมตราสารหนี้อื่นนั้นมีการลงทุนในหรือมีไว้ซึ่งหน่วยลงทุนของกองทุนรวมใดๆ ที่บริษัทจัดการเดียวกันเป็นผู้รับผิดชอบในการดำเนินการต่อไปได้อีกไม่เกิน 1 หอด
- กองทุนอาจลงทุนในตราสารต่างประเทศได้ไม่เกิน 20% ของ NAV โดยจะป้องกันความเสี่ยงด้านอัตราแลกเปลี่ยนทั้งหมดหรือเกือบทั้งหมด
- กองทุนอาจลงทุนในสัญญาซื้อขายล่วงหน้าเพื่อการเพิ่มประสิทธิภาพการบริหารการลงทุน (Efficient Portfolio Management) และตราสารที่มีสัญญาซื้อขายล่วงหน้าแฝง (Structured Notes)
- มุ่งหวังให้ผลประกอบการเคลื่อนไหวสูงกว่าดัชนีชี้วัด (active management)

ผลการดำเนินงานและดัชนีชี้วัดย้อนหลัง 5 ปีปฏิทิน (% ต่อปี)



ผลการดำเนินงานย้อนหลังแบบปีหมุน (%)

	YTD	3 เดือน	6 เดือน	1 ปี *
กองทุน	-0.70	N/A	N/A	N/A
ดัชนีชี้วัด	-1.18	N/A	N/A	N/A
ค่าเฉลี่ยในกลุ่มเดียวกัน	-2.18	N/A	N/A	N/A
ความผันผวนกองทุน	1.44	N/A	N/A	N/A
ความผันผวนดัชนีชี้วัด	1.83	N/A	N/A	N/A
	3 ปี *	5 ปี *	10 ปี *	ตั้งแต่จัดตั้ง *
กองทุน	N/A	N/A	N/A	-0.48
ดัชนีชี้วัด	N/A	N/A	N/A	-0.60
ค่าเฉลี่ยในกลุ่มเดียวกัน	N/A	N/A	N/A	N/A
ความผันผวนกองทุน	N/A	N/A	N/A	1.51
ความผันผวนดัชนีชี้วัด	N/A	N/A	N/A	1.79

หมายเหตุ : * % ต่อปี

ระดับความเสี่ยง

ต่ำ 1 2 3 4 5 6 7 8 สูง

ความเสี่ยงปานกลางค่อนข้างต่ำ

ลงทุนในตราสารหนี้ภาครัฐและเอกชน รวมกันไม่น้อยกว่า 80% ของ NAV และอาจลงทุนในโทเคนดิจิทัลเพื่อการลงทุนได้

ข้อมูลกองทุนรวม

วันจดทะเบียนกองทุน	20 พ.ย. 68
วันเริ่มต้น class	20 พ.ย. 68
นโยบายการจ่ายเงินปันผล	ไม่จ่าย
อายุกองทุน	ไม่กำหนด
การป้องกันความเสี่ยง FX	ป้องกันทั้งหมด

ผู้จัดการกองทุนรวม

นาง สลิลสิริ เรืองสุขอุดม (ตั้งแต่ 20 พ.ย. 68)

ดัชนีชี้วัด :

- ผลตอบแทนรวมสุทธิของดัชนีตราสารหนี้ภาคเอกชน ESG อายุ 1 - 3 ปี ของสมาคมตลาดตราสารหนี้ไทย (30%)
 - ผลตอบแทนรวมสุทธิของดัชนีตราสารหนี้ภาคเอกชน ESG อายุ 3 - 7 ปี ของสมาคมตลาดตราสารหนี้ไทย (20%)
 - ผลตอบแทนรวมสุทธิของดัชนีพันธบัตรรัฐบาล ESG ของสมาคมตลาดตราสารหนี้ไทย (30%)
 - ผลตอบแทนรวมสุทธิของดัชนีพันธบัตรรัฐบาลอายุไม่เกิน 1 ปี ของสมาคมตลาดตราสารหนี้ไทย (20%)
- วัตถุประสงค์ในการอ้างอิงดัชนีชี้วัด : เพื่อใช้เป็นตัวแทนองค์ประกอบของพอร์ตโฟลิโอและเปรียบเทียบผลการดำเนินงานของกองทุน

คำเตือน:

- การลงทุนในกองทุนรวมไม่ใช่การฝากเงิน
- ผลการดำเนินงานในอดีตของกองทุนรวม มิได้เป็นสิ่งยืนยันถึงผลการดำเนินงานในอนาคต

การเข้าร่วมต่อต้านทุจริต : ได้รับการรับรองจาก CAC

หนังสือชี้ชวนฉบับเต็ม

ผู้ลงทุนสามารถศึกษา
เครื่องมือบริหารความเสี่ยง
ด้านสภาพคล่องได้ใน
หนังสือชี้ชวนฉบับเต็ม



การซื้อขายหน่วยลงทุน

วันทำการซื้อ : ทุกวันทำการ

เวลาทำการ : 08:30 น. - 15:30 น.

การซื้อขายครั้งแรกขั้นต่ำ : 500 บาท

การซื้อขายครั้งถัดไปขั้นต่ำ : 500 บาท

การขายคืนหน่วยลงทุน

วันทำการขายคืน : ทุกวันทำการ

เวลาทำการ : 08:30 น. - 15:30 น.

การขายคืนขั้นต่ำ : ไม่กำหนด

ยอดคงเหลือขั้นต่ำ : ไม่กำหนด

ระยะเวลาการรับเงินค่าขายคืน : T+2

(ประกาศ NAV T+1 คืนเงิน T+2 เวลา 15.00 น. เป็นต้นไป)

หมายเหตุ : บริษัทจัดการจะชำระเงินค่าขายคืนหน่วยลงทุนให้แก่ผู้ขายคืนหน่วยลงทุนภายใน 5 วันทำการนับแต่วันทำการขายคืนหน่วยลงทุน (ปัจจุบัน คืนเงิน T+2)

ค่าธรรมเนียมที่เรียกเก็บจากกองทุนรวม (% ต่อปีของ NAV) ค่าธรรมเนียมต่อไปนี้จะส่งผลกระทบต่อผู้ลงทุน

เนื่องจากจะทำให้ผลตอบแทนจากการลงทุนลดลง ดังนั้น ผู้ลงทุนควรตรวจสอบทุกครั้งก่อนตัดสินใจลงทุน

ค่าธรรมเนียม	สูงสุดไม่เกิน	เก็บจริง
การจัดการ	1.0700	0.3210
ค่าตอบแทนแก่ตัวแทนขายหน่วยลงทุนของกองทุนรวม : มี		
รวมค่าใช้จ่าย	2.3540	0.3799

หมายเหตุ : ค่าธรรมเนียมดังกล่าวรวมภาษีมูลค่าเพิ่ม ภาษีธุรกิจเฉพาะ หรือภาษีอื่นใดแล้ว บริษัทจัดการอาจพิจารณา

เปลี่ยนแปลงค่าธรรมเนียมที่เรียกเก็บจริง เพื่อให้สอดคล้องกับกลยุทธ์หรือค่าใช้จ่ายในการบริหารจัดการ

- หากกองทุนลงทุนในกองทุนรวมอื่นที่อยู่ภายใต้การจัดการของบลจ. (กองทุนปลายทาง) บลจ.จะไม่คิดค่าธรรมเนียมการจัดการซ้ำซ้อนกับกองทุนปลายทาง รวมถึงกรณีที่กองทุนปลายทางลงทุนในกองทุนรวมใดๆ ของบลจ.อีกทอดหนึ่ง

ค่าธรรมเนียมที่เรียกเก็บจากผู้ถือหน่วย (% ของมูลค่าซื้อขาย) ผู้ลงทุนจะถูกเรียกเก็บค่าธรรมเนียมต่อไปนี้โดยตรง

ทุกครั้งที่เมื่อทำการซื้อขายหรือสับเปลี่ยนหน่วยลงทุน

ค่าธรรมเนียม	สูงสุดไม่เกิน	เก็บจริง
การขาย	1.00	ยกเว้น
การรับซื้อคืน	1.00	ยกเว้น
การสับเปลี่ยนหน่วยลงทุนเข้า		ดูหมายเหตุ
การสับเปลี่ยนหน่วยลงทุนออก		ดูหมายเหตุ
การโอนหน่วย	ตามที่เก็บจริง	ไม่เรียกเก็บ

หมายเหตุ : ค่าธรรมเนียมดังกล่าวรวมภาษีมูลค่าเพิ่ม ภาษีธุรกิจเฉพาะ หรือภาษีอื่นใดแล้ว บริษัทจัดการอาจพิจารณา

เปลี่ยนแปลงค่าธรรมเนียมที่เรียกเก็บจริง เพื่อให้สอดคล้องกับกลยุทธ์หรือค่าใช้จ่ายในการบริหารจัดการ

- หากกองทุนลงทุนในกองทุนรวมอื่นที่อยู่ภายใต้การจัดการของบลจ. (กองทุนปลายทาง) บลจ.จะไม่คิดค่าธรรมเนียมการขายและรับซื้อคืนหน่วยลงทุนซ้ำซ้อนกับกองทุนปลายทาง รวมถึงกรณีที่กองทุนปลายทางลงทุนในกองทุนรวมใดๆ ของบลจ.อีกทอดหนึ่ง

- ค่าปรับกรณีขายคืนก่อนระยะเวลาถือครองที่กำหนด : ถือครอง < 1 ปี ไม่เกิน 1.50% ของมูลค่าซื้อขาย (ปัจจุบันยกเว้น)

- ค่าธรรมเนียมการสับเปลี่ยนเข้า (Switching In) :

- จาก Thai ESG ภายใน บลจ.กสิกรไทยหรือบลจ.อื่น : ยกเว้น

- จากกองทุนอื่นภายใต้ บลจ. กสิกรไทย : อัตราเท่ากับค่าธรรมเนียมการรับซื้อคืนหน่วยลงทุนของกองทุนต้นทางหรือค่าธรรมเนียมการขายหน่วยลงทุนของกองทุนปลายทางแล้วแต่อัตราใดจะสูงกว่า

- ค่าธรรมเนียมการสับเปลี่ยนออก (Switching Out) :

- ไปยัง Thai ESG ภายใน บลจ.กสิกรไทย : ยกเว้น

- ไปยัง Thai ESG บลจ.อื่น : 1.00% ของมูลค่าหน่วยลงทุนของวันทำการล่าสุดหรือจำนวนเงินที่สับเปลี่ยน แล้วแต่กรณี

- ไปยังกองทุนอื่นภายใต้ บลจ. กสิกรไทย : อัตราเท่ากับค่าธรรมเนียมการรับซื้อคืนหน่วยลงทุนของกองทุนต้นทางหรือค่าธรรมเนียมการขายหน่วยลงทุนของกองทุนปลายทางแล้วแต่อัตราใดจะสูงกว่า

สัดส่วนประเภททรัพย์สินที่ลงทุน**ทรัพย์สินที่ลงทุน 5 อันดับแรก**

ประเภททรัพย์สิน	% NAV	ทรัพย์สิน	% NAV
หุ้นกู้	67.69	พันธบัตร (ESGLB35DA)	9.68
พันธบัตร	32.03	หุ้นกู้ (CPN298A)	8.82
เงินฝาก	1.43	หุ้นกู้ (CRC309A)	8.70
อื่นๆ	-1.14	หุ้นกู้ (RATCH30NA)	8.59
		หุ้นกู้ (MINT291A)	8.57

ข้อมูลเชิงสถิติ

Maximum Drawdown	-0.81 %
Recovering Period	N/A
FX Hedging	ยังไม่มีการลงทุนในต่างประเทศ
อัตราส่วนหมุนเวียนการลงทุน	0.46 เท่า
อายุเฉลี่ยของตราสารหนี้	4 ปี 1.32 เดือน
Yield to Maturity	1.82% ต่อปี

การจัดสรรการลงทุนในต่างประเทศ

ประเทศ	% NAV
ไทย	100.00

การจัดสรรการลงทุนในผู้ออกตราสาร 5 อันดับแรก

ผู้ออก	% NAV
ธ.แห่งประเทศไทย	19.22
กระทรวงการคลัง	12.81
บมจ. เซ็นทรัลพัฒนา	8.82
บมจ. แอควานซ์ อินโฟร เซอร์วิส	8.81
บมจ. เซ็นทรัล รีเทล คอร์ปอเรชั่น	8.70

การจัดสรรการลงทุนตามอันดับความน่าเชื่อถือ (%)

	ในประเทศ	National	International
Gov Bond/AAA	40.84		
AA	41.25		
A	15.91		
BBB	3.13		

คำอธิบาย

Maximum Drawdown เปรอ์เซ็นต์ผลขาดทุนสูงสุดของกองทุนรวมในระยะเวลา 5 ปีย้อนหลัง (หรือตั้งแต่จัดตั้งกองทุนกรณีที่ยังไม่ครบ 5 ปี) โดยวัดจากระดับ NAV ต่อหน่วยที่จุดสูงสุดไปจนถึงจุดต่ำสุดในช่วงที่ NAV ต่อหน่วยปรับตัวลดลง ค่า Maximum Drawdown เป็นข้อมูลที่ช่วยให้ทราบถึงความเสี่ยงที่อาจจะขาดทุนจากการลงทุนในกองทุนรวม

Recovering Period ระยะเวลาการฟื้นตัว เพื่อเป็นข้อมูลให้ผู้ลงทุนทราบถึงระยะเวลาตั้งแต่การขาดทุนสูงสุดจนถึงระยะเวลาที่ฟื้นกลับมาที่เงินทุนเริ่มต้นใช้เวลานานเท่าใด

FX Hedging เปรอ์เซ็นต์ของการลงทุนในสกุลเงินต่างประเทศที่มีการป้องกันความเสี่ยงจากอัตราแลกเปลี่ยน

อัตราส่วนหมุนเวียนการลงทุน ความถี่ของการซื้อขายหลักทรัพย์ในพอร์ตกองทุนในช่วงเวลาใดช่วงเวลานึง โดยคำนวณจากมูลค่าที่ต่ำกว่าระหว่างผลรวมของมูลค่าการซื้อขายหลักทรัพย์กับผลรวมของมูลค่าการขายหลักทรัพย์ของกองทุนรวมในรอบระยะเวลา 1 ปีหารด้วยมูลค่า NAV ของกองทุนรวมเฉลี่ยในรอบระยะเวลาเดียวกัน กองทุนรวมที่มีค่าอัตราส่วนหมุนเวียนการลงทุนสูง บ่งชี้ถึงการซื้อขายหลักทรัพย์บ่อยครั้งของผู้จัดการกองทุนและทำให้มีต้นทุนการซื้อขายหลักทรัพย์ที่สูง จึงต้องพิจารณาเปรียบเทียบกับผลการดำเนินงานของกองทุนรวมเพื่อประเมินความคุ้มค่าของการซื้อขายหลักทรัพย์ดังกล่าว

Sharpe Ratio อัตราส่วนระหว่างผลตอบแทนส่วนเพิ่มของกองทุนรวมเปรียบเทียบกับความเสี่ยงจากการลงทุน โดยคำนวณจากผลต่างระหว่างอัตราผลตอบแทนของกองทุนรวมกับอัตราผลตอบแทนที่ปราศจากความเสี่ยง (risk-free rate) เปรียบเทียบกับค่าเบี่ยงเบนมาตรฐาน (standard deviation) ของกองทุนรวม ค่า Sharpe Ratio สะท้อนถึงอัตราผลตอบแทนที่กองทุนรวมควรได้รับเพิ่มขึ้นเพื่อชดเชยกับความเสี่ยงที่กองทุนรวมรับมา โดยกองทุนรวมที่มีค่า Sharpe Ratio สูงกว่าจะเป็นกองทุนที่มีประสิทธิภาพในการบริหารจัดการลงทุนที่ดีกว่า เนื่องจากได้รับผลตอบแทนส่วนเพิ่มที่สูงกว่าภายใต้ระดับความเสี่ยงเดียวกัน

Alpha ผลตอบแทนส่วนเกินของกองทุนรวมเมื่อเปรียบเทียบกับดัชนีชี้วัด (benchmark) โดยค่า Alpha ที่สูง หมายถึง กองทุนสามารถสร้างผลตอบแทนได้สูงกว่าดัชนีชี้วัด ซึ่งเป็นผลจากประสิทธิภาพของผู้จัดการกองทุนในการคัดเลือกหรือหาจังหวะเข้าลงทุนในหลักทรัพย์ได้อย่างเหมาะสม

Beta ระดับและทิศทางการเปลี่ยนแปลงของอัตราผลตอบแทนของหลักทรัพย์ในพอร์ตการลงทุน โดยเปรียบเทียบกับอัตราการเปลี่ยนแปลงของตลาด Beta น้อยกว่า 1 แสดงว่า หลักทรัพย์ในพอร์ตการลงทุนมีการเปลี่ยนแปลงของอัตราผลตอบแทนน้อยกว่าการเปลี่ยนแปลงของอัตราผลตอบแทนของกลุ่มหลักทรัพย์ของตลาด Beta มากกว่า 1 แสดงว่า หลักทรัพย์ในพอร์ตการลงทุนมีการเปลี่ยนแปลงของอัตราผลตอบแทนมากกว่าการเปลี่ยนแปลงของอัตราผลตอบแทนของกลุ่มหลักทรัพย์ของตลาด

Tracking Error อัตราผลตอบแทนของกองทุนมีประสิทธิภาพในการเลียนแบบดัชนีชี้วัด โดยหาก tracking error ต่ำ หมายถึงกองทุนรวมมีประสิทธิภาพในการสร้างผลตอบแทนให้ใกล้เคียงกับดัชนีชี้วัด กองทุนรวมที่มีค่า tracking error สูง จะมีอัตราผลตอบแทนโดยเฉลี่ยห่างจากดัชนีชี้วัดมากขึ้น

Yield to Maturity อัตราผลตอบแทนจากการลงทุนในตราสารหนี้โดยถือจนครบกำหนดอายุ ซึ่งคำนวณจากดอกเบี้ยที่จะได้รับในอนาคตตลอดอายุตราสารและเงินต้นที่จะได้รับคืน นำมาคิดลดเป็นมูลค่าปัจจุบัน โดยใช้วัดอัตราผลตอบแทนของกองทุนรวมตราสารหนี้ คำนวณจากค่าเฉลี่ยถ่วงน้ำหนักของ Yield to Maturity ของตราสารหนี้แต่ละตัวที่กองทุนมีการลงทุน และเนื่องจาก Yield to Maturity มีหน่วยมาตรฐานเป็นเปอร์เซ็นต์ต่อปี จึงสามารถนำไปใช้เปรียบเทียบอัตราผลตอบแทนระหว่างกองทุนรวมตราสารหนี้ที่มีนโยบายถือครองตราสารหนี้จนครบกำหนดอายุและมีลักษณะการลงทุนที่ใกล้เคียงกันได้

อายุเฉลี่ยของตราสารหนี้และ Yield to Maturity จะคำนวณเฉพาะจากการลงทุนตรงเท่านั้น

การจัดสรรการลงทุน จะแสดงเฉพาะการลงทุนตรงเท่านั้น ยกเว้นกองทุนปิดเคอร์จะแสดงข้อมูลของกองทุนหลัก

@ สงวนลิขสิทธิ์ 2026 บริษัท มอร์นิ่งสตาร์ รีเสิร์ช (ประเทศไทย) จำกัด ข้อมูลนี้ (1) เป็นกรรมสิทธิ์ของบริษัท มอร์นิ่งสตาร์ รีเสิร์ช (ประเทศไทย) จำกัด และ/หรือ ผู้ให้บริการข้อมูล (2) ขอสงวนสิทธิ์ในการลอกเลียน หรือเผยแพร่ (3) ขอสงวนสิทธิ์ที่จะไม่รับผิดชอบต่อความถูกต้อง ครบถ้วน และความเสียหายต่างๆ ที่เกิดขึ้นทุกกรณีจากการนำข้อมูลไปใช้อ้างอิง ผลการดำเนินงานในอดีตมิได้เป็นสิ่งยืนยันผลการดำเนินงานในอนาคต

หนังสือชี้ชวนส่วนสรุปข้อมูลสำคัญ



คู่มือการลงทุน Thai ESG



บริษัทหลักทรัพย์จัดการกองทุน กสิกรไทย จำกัด
ที่อยู่ : 400/22 อาคารธนาคารกสิกรไทย ชั้น 6 และ 12 ถนนพหลโยธิน
แขวงสามเสนใน เขตพญาไท กรุงเทพฯ 10400
โทรศัพท์ : 0 - 2673 - 3888

website : www.kasikornasset.com

email : ka.customer@kasikornasset.com

ข้อมูลเพิ่มเติมของ กองทุนเปิดเค ตราสารหนี้ ESG ชนิดไทยเพื่อความยั่งยืน (K-ESGBF-ThaiESG)

นโยบายการลงทุน

กองทุนจะลงทุนในตราสารหนี้ภาครัฐและภาคเอกชนทั้งในและต่างประเทศ รวมถึงสัญญาซื้อขายล่วงหน้าอ้างอิงตราสารข้างต้น รวมกันไม่น้อยกว่าร้อยละ 80 ของมูลค่าทรัพย์สินสุทธิของกองทุน

ทั้งนี้ กองทุนจะลงทุนในทรัพย์สินที่ออกโดยผู้ออกที่เป็นภาครัฐไทยหรือกิจการที่จัดตั้งขึ้นตามกฎหมายไทยดังนี้ โดยมี net exposure ในทรัพย์สินดังกล่าวรวมกันโดยเฉลี่ยในรอบปีบัญชีไม่น้อยกว่าร้อยละ 80 ของมูลค่าทรัพย์สินสุทธิของกองทุน

(1) ตราสารเพื่ออนุรักษ์สิ่งแวดล้อม (green bond) ตราสารเพื่อความยั่งยืน (sustainability bond) หรือตราสารส่งเสริมความยั่งยืน (sustainability – linked bond) ที่มีลักษณะตามที่สำนักงานคณะกรรมการ ก.ล.ด. กำหนด ซึ่งประกอบด้วยตราสารเพื่ออนุรักษ์สิ่งแวดล้อม (green bond) ตราสารเพื่อความยั่งยืน (sustainability bond) หรือตราสารส่งเสริมความยั่งยืน (sustainability – linked bond) ที่ออกตามประกาศคณะกรรมการกำกับตลาดทุนว่าด้วยการขออนุญาตและการอนุญาตให้เสนอขายตราสารหนี้ที่ออกใหม่ต่อประชาชนเป็นการทั่วไป ประกาศคณะกรรมการกำกับตลาดทุนว่าด้วยการขออนุญาตและการอนุญาตให้เสนอขายตราสารหนี้ที่ออกใหม่ต่อบุคคลในวงจำกัด และการเสนอขายหุ้นกู้แปลงสภาพต่อบุคคลที่มีลักษณะเฉพาะ หรือประกาศคณะกรรมการกำกับตลาดทุนว่าด้วยข้อกำหนดที่เกี่ยวกับการออกและเสนอขายศุภก และเปิดเผยข้อมูล แล้วแต่กรณี ซึ่งมีการเปิดเผยข้อมูลในแบบแสดงรายการข้อมูลการเสนอขายตราสารหรือเอกสารที่นำเสนอต่อผู้ลงทุนในการเสนอขายตราสารดังกล่าวในเรื่องดังนี้

(1.1) กรณีเป็นตราสารเพื่ออนุรักษ์สิ่งแวดล้อมหรือตราสารเพื่อความยั่งยืนต้องมีการเปิดเผยวัตถุประสงค์การใช้เงินที่ได้จากการระดมทุน (use of proceeds) ว่าเป็นไปเพื่อโครงการที่เกี่ยวข้องกับการอนุรักษ์สิ่งแวดล้อมหรือเพื่อโครงการที่เกี่ยวข้องกับความยั่งยืนของประเทศไทยแล้วแต่กรณี

(1.2) กรณีเป็นตราสารส่งเสริมความยั่งยืนต้องมีการเปิดเผยข้อมูลเกี่ยวกับการกำหนดตัวชี้วัดและเป้าหมายด้านความยั่งยืนเพื่อส่งเสริมความยั่งยืนของผู้ออกตราสารดังกล่าวในประเทศไทย

(2) พันธบัตรรัฐบาล พันธบัตรที่กระทรวงการคลังค้ำประกันต้นเงินและดอกเบี้ย หรือหุ้นกู้ที่กระทรวงการคลังค้ำประกันต้นเงินและดอกเบี้ยแต่ไม่รวมถึงหุ้นกู้แปลงสภาพ ซึ่งเป็นพันธบัตรหรือหุ้นกู้เพื่ออนุรักษ์สิ่งแวดล้อม (green bond) พันธบัตรหรือหุ้นกู้เพื่อความยั่งยืน (sustainability bond) หรือพันธบัตรหรือหุ้นกู้ส่งเสริมความยั่งยืน (sustainability – linked bond)

กองทุนจะลงทุนในตราสารหนี้ที่มีอันดับความน่าเชื่อถืออยู่ในอันดับที่สามารถลงทุนได้ (Investment Grade) อย่างไรก็ตาม กองทุนอาจมีไว้ซึ่งตราสารหนี้ที่มีอันดับความน่าเชื่อถือต่ำกว่าที่สามารถลงทุนได้ (Non – Investment grade) ได้ เฉพาะกรณีที่ตราสารหนี้นั้นได้รับการจัดอันดับความน่าเชื่อถืออยู่ในอันดับที่สามารถลงทุนได้ (Investment grade) ขณะที่กองทุนลงทุนเท่านั้น

กองทุนอาจลงทุนในหน่วยลงทุนของกองทุนรวมตราสารหนี้อื่นซึ่งอยู่ภายใต้การบริหารจัดการของบริษัทจัดการเดียวกันได้ โดยเฉลี่ยในรอบปีบัญชีไม่เกินร้อยละ 20 ของมูลค่าทรัพย์สินสุทธิของกองทุน และกองทุนรวมตราสารหนี้อื่นนั้นมีการลงทุนในหรือมีไว้ซึ่งหน่วยลงทุนของกองทุนรวมใดๆ ที่บริษัทจัดการเดียวกันเป็นผู้รับผิดชอบในการดำเนินการต่อไปได้อีกไม่เกิน 1 ทอด

สำหรับการลงทุนส่วนที่เหลือ กองทุนอาจลงทุนในตราสารหนี้ เงินฝากหรือตราสารเทียบเท่าเงินฝาก หน่วย CIS สัญญาซื้อขายล่วงหน้าเพื่อการเพิ่มประสิทธิภาพการบริหารการลงทุน (Efficient Portfolio Management) ตราสารที่มีสัญญาซื้อขายล่วงหน้าแฝง (Structured Note) รวมทั้งหลักทรัพย์หรือทรัพย์สินอื่นใดทั้งในและต่างประเทศ ตามหลักเกณฑ์ที่สำนักงานคณะกรรมการ ก.ล.ต. กำหนดให้กองทุนรวมตราสารหนี้ลงทุนได้ ทั้งนี้ สำหรับการลงทุนในต่างประเทศ กองทุนจะป้องกันความเสี่ยงด้านอัตราแลกเปลี่ยนทั้งหมดหรือเกือบทั้งหมด

สัญญาซื้อขายล่วงหน้าที่กองทุนจะเข้าเป็นคู่สัญญา จะมีสินทรัพย์อ้างอิงอย่างใดอย่างหนึ่งหรือหลายอย่าง ได้แก่ ทรัพย์สินที่กองทุนสามารถลงทุนได้ อัตราดอกเบี้ย อัตราแลกเปลี่ยนเงิน เครดิต (Credit rating หรือ Credit event) หากราคาสินทรัพย์อ้างอิงมีความผันผวนมากหรือทิศทางการลงทุนไม่เป็นไปตามที่คาดการณ์ หรือคู่สัญญาที่ทำธุรกรรมไม่สามารถชำระภาระผูกพันได้ตามกำหนดเวลา อาจทำให้กองทุนขาดทุนจากการลงทุนในสัญญาซื้อขายล่วงหน้าหรือตราสารที่มีสัญญาซื้อขายล่วงหน้าแฝงได้ ทั้งนี้ บริษัทจัดการอาจพิจารณาปรับเปลี่ยนการลงทุนหรือการเข้าทำธุรกรรมให้เหมาะสมกับสถานการณ์ เพื่อให้เกิดประโยชน์สูงสุดต่อผู้ถือหน่วยลงทุนโดยรวม อย่างไรก็ตาม บริษัทจัดการจะวิเคราะห์และติดตามปัจจัยที่มีผลกระทบต่อราคาสินทรัพย์อ้างอิง รวมถึงพิจารณาความน่าเชื่อถือของคู่สัญญาก่อนทำธุรกรรมและติดตามอย่างต่อเนื่อง โดยกองทุนจะเน้นทำธุรกรรมกับคู่สัญญาที่มีอันดับความน่าเชื่อถืออยู่ในอันดับที่สามารถลงทุนได้ (Investment Grade)

นอกจากนี้ กองทุนอาจพิจารณาลงทุนในโทเคนดิจิทัลเพื่อการลงทุน (investment token) กลุ่มความยั่งยืน ดังนี้ ซึ่งได้รับอนุญาตจากสำนักงานคณะกรรมการ ก.ล.ต. ให้เสนอขายต่อประชาชนหรือต่อบุคคลในวงจำกัดตามกฎหมายว่าด้วยการประกอบธุรกิจสินทรัพย์ดิจิทัล

- (1) โทเคนดิจิทัลเพื่ออนุรักษ์สิ่งแวดล้อม (green token) ที่มีการเปิดเผยวัตถุประสงค์การใช้เงินที่ได้จากการเสนอขายโทเคนดิจิทัล (use of proceeds) ว่าเป็นไปเพื่อโครงการเพื่อสิ่งแวดล้อมของประเทศไทย
- (2) โทเคนดิจิทัลเพื่อความยั่งยืน (sustainability token) ที่มีการเปิดเผยวัตถุประสงค์การใช้เงินที่ได้จากการเสนอขายโทเคนดิจิทัล (use of proceeds) ว่าเป็นไปเพื่อโครงการเพื่อสิ่งแวดล้อมและโครงการเพื่อพัฒนาสังคมของประเทศไทย
- (3) โทเคนดิจิทัลเพื่อส่งเสริมความยั่งยืน (sustainability-linked token) ที่มีการเปิดเผยข้อมูลเกี่ยวกับการกำหนดตัวชี้วัดและเป้าหมายด้านความยั่งยืนของผู้ออกโทเคนดิจิทัล บริษัทในเครือ หรือโครงการใดๆ ในประเทศไทย

กองทุนอาจลงทุนในโทเคนดิจิทัลอื่นที่นอกเหนือจากโทเคนดิจิทัลเพื่อการลงทุน (investment token) กลุ่มความยั่งยืนได้ โดยโทเคนดิจิทัลอื่นดังกล่าวจะต้องมีความมุ่งหมายหรือเนื้อหาสาระที่แท้จริง (substance) ในลักษณะทำนองเดียวกับตราสารหนี้ และจะต้องมีลักษณะดังนี้

- 1) เป็นโทเคนดิจิทัลเพื่อการลงทุน (investment token) ที่มีการออกและเสนอขายโดยชอบ หรือได้รับอนุญาตหรือได้รับความเห็นชอบให้ซื้อขายหรือแลกเปลี่ยนได้อย่างถูกต้องตามกฎหมายของประเทศที่มีการลงทุนดังกล่าว
- 2) กรณีเป็นการลงทุนในโทเคนดิจิทัลในต่างประเทศ ต้องเป็นการลงทุนในประเทศที่มีหน่วยงานกำกับดูแลซึ่งเป็นสมาชิกของ International Organization of Securities Commissions (IOSCO)

โดยผู้เก็บรักษาโทเคนดิจิทัลเพื่อการลงทุน (investment token) ดังกล่าวข้างต้น อาจเป็นผู้ดูแลผลประโยชน์หรือผู้ที่ได้รับการแต่งตั้งจากผู้ดูแลผลประโยชน์ ซึ่งจะต้องมีคุณสมบัติเป็นไปตามที่สำนักงานคณะกรรมการ ก.ล.ต. กำหนด

ทั้งนี้ หากมีการลงทุนในโทเคนดิจิทัลเพื่อการลงทุน (investment token) บริษัทจัดการจะเปิดเผยลักษณะ เงื่อนไข และผลตอบแทนของโทเคนดิจิทัลที่กองทุนลงทุน รวมทั้งชื่อผู้เก็บรักษาโทเคนดิจิทัลเพื่อการลงทุน (investment token) ในหนังสือชี้ชวนส่วนข้อมูลกองทุนรวมให้ผู้ลงทุนทราบต่อไป

กองทุนอาจลงทุนในตราสารกึ่งหนี้กึ่งทุน ตราสาร Basel III และหรือสัญญาซื้อขายล่วงหน้า และหรือตราสารที่มีสัญญาซื้อขายล่วงหน้าแฝงที่มี underlying เป็นตราสารดังกล่าว รวมกันไม่เกินร้อยละ 20 ของมูลค่าทรัพย์สินสุทธิของกองทุน

อย่างไรก็ตาม สัดส่วนการลงทุนในทรัพย์สินแต่ละประเภทขึ้นอยู่กับดุลยพินิจของผู้จัดการกองทุนและสภาวการณ์ในแต่ละขณะ โดยกองทุนสามารถลงทุนในตราสารภาคเอกชนได้ถึงร้อยละ 100 ของมูลค่าทรัพย์สินสุทธิของกองทุน

วัตถุประสงค์การลงทุนที่เกี่ยวกับความยั่งยืน:

กองทุนมีวัตถุประสงค์ในการช่วยส่งเสริมการลงทุนเพื่อความยั่งยืนผ่านการลงทุนในตราสารหนี้เพื่ออนุรักษ์สิ่งแวดล้อม (green bond) และหรือตราสารหนี้เพื่อความยั่งยืน (sustainability bond) และหรือตราสารหนี้ส่งเสริมความยั่งยืน (sustainability – linked bond)

เป้าหมายด้านความยั่งยืนที่ต้องการบรรลุ:

เพื่อสนับสนุนผู้ออกตราสารทั้งภาครัฐและภาคเอกชนที่เสนอขายตราสารหนี้เพื่ออนุรักษ์สิ่งแวดล้อม (green bond) และหรือตราสารหนี้เพื่อความยั่งยืน (sustainability bond) และหรือตราสารหนี้ส่งเสริมความยั่งยืน (sustainability – linked bond) เพื่อเป็นส่วนในการขับเคลื่อนประเทศไทยให้สามารถบรรลุเป้าหมายการพัฒนาที่ยั่งยืน (Sustainable Development Goals: SDGs) ขององค์การสหประชาชาติ และเป้าหมายการปล่อยก๊าซเรือนกระจกสุทธิเป็นศูนย์ (Net Zero)

ทั้งนี้ เป้าหมายการพัฒนาที่ยั่งยืน (Sustainable Development Goals: SDGs) ขององค์การสหประชาชาติ สามารถศึกษาเพิ่มเติมได้ที่ <https://sdgs.un.org/goals>

กรอบการลงทุน:

กองทุนจะลงทุนในทรัพย์สินที่ออกโดยผู้ออกที่เป็นภาครัฐไทยหรือกิจการที่จัดตั้งขึ้นตามกฎหมายไทยดังนี้ โดยมี net exposure ในทรัพย์สินดังกล่าวรวมกันโดยเฉลี่ยในรอบปีบัญชีไม่น้อยกว่าร้อยละ 80 ของมูลค่าทรัพย์สินสุทธิของกองทุน

- (1) ตราสารเพื่ออนุรักษ์สิ่งแวดล้อม (green bond) ตราสารเพื่อความยั่งยืน (sustainability bond) หรือตราสารส่งเสริมความยั่งยืน (sustainability – linked bond) ที่มีลักษณะตามที่สำนักงานคณะกรรมการ ก.ล.ต. กำหนด
- (2) พันธบัตรรัฐบาล พันธบัตรที่กระทรวงการคลังค้ำประกันต้นเงินและดอกเบี้ย หรือหุ้นกู้ที่กระทรวงการคลังค้ำประกันต้นเงินและดอกเบี้ยแต่ไม่รวมถึงหุ้นกู้แปลงสภาพ ซึ่งเป็นพันธบัตรหรือหุ้นกู้เพื่ออนุรักษ์สิ่งแวดล้อม (green bond) พันธบัตรหรือหุ้นกู้เพื่อความยั่งยืน (sustainability bond) หรือพันธบัตรหรือหุ้นกู้ส่งเสริมความยั่งยืน (sustainability – linked bond)

การอ้างอิงดัชนีชี้วัดที่สอดคล้องกับความยั่งยืน:

ดัชนีชี้วัดของกองทุน ประกอบด้วย

1. ผลตอบแทนรวมสุทธิของดัชนีตราสารหนี้ภาคเอกชน ESG อายุ 1 - 3 ปี ของสมาคมตลาดตราสารหนี้ไทย สัดส่วนร้อยละ 30
2. ผลตอบแทนรวมสุทธิของดัชนีตราสารหนี้ภาคเอกชน ESG อายุ 3 - 7 ปี ของสมาคมตลาดตราสารหนี้ไทย สัดส่วนร้อยละ 20
3. ผลตอบแทนรวมสุทธิของดัชนีพันธบัตรรัฐบาล ESG ของสมาคมตลาดตราสารหนี้ไทย สัดส่วนร้อยละ 30
4. ผลตอบแทนรวมสุทธิของดัชนีพันธบัตรรัฐบาลอายุไม่เกิน 1 ปี ของสมาคมตลาดตราสารหนี้ไทย สัดส่วนร้อยละ 20

โดยบริษัทจัดการเลือกดัชนีดังกล่าวเป็นดัชนีชี้วัด เนื่องจาก

- ดัชนีตราสารหนี้ภาคเอกชน ESG อายุ 1 - 3 ปี และดัชนีตราสารหนี้ภาคเอกชน ESG อายุ 3 - 7 ปี ของสมาคมตลาดตราสารหนี้ไทย เป็นดัชนีที่สะท้อนความเคลื่อนไหวของตราสารหนี้ ESG ที่ออกโดยภาคเอกชนและขึ้นทะเบียนกับสมาคมตลาดตราสารหนี้ไทย ที่มีอายุตราสารทั้งระยะสั้นและระยะกลาง จึงเป็นดัชนีที่เหมาะสมภายใต้กรอบการลงทุน สอดคล้องกับวัตถุประสงค์และเป้าหมายด้านความยั่งยืนของกองทุน
- ดัชนีพันธบัตรรัฐบาล ESG ของสมาคมตลาดตราสารหนี้ไทยมีตราสารหนี้ ESG ที่ออกโดยรัฐบาลเป็นองค์ประกอบ จึงเป็นดัชนีที่เหมาะสมภายใต้กรอบการลงทุน สอดคล้องกับวัตถุประสงค์และเป้าหมายด้านความยั่งยืนของกองทุน

- ดัชนีพันธบัตรรัฐบาลอายุไม่เกิน 1 ปี ของสมาคมตลาดตราสารหนี้ไทยมีตราสารหนี้ที่ออกโดยรัฐบาลและมีอายุคงเหลือไม่เกิน 1 ปี เป็นองค์ประกอบ จึงเป็นดัชนีที่สะท้อนการลงทุนเพื่อเพิ่มโอกาสในการสร้างผลตอบแทนของกองทุน

ผู้ลงทุนสามารถศึกษาวิธีการจัดทำดัชนีทั้งตราสารหนี้ภาคเอกชนและพันธบัตรรัฐบาล ESG ได้ที่สมาคมตลาดตราสารหนี้ไทย

<https://www.thaibma.or.th/pdf/Article/esgBondIndex.pdf>

ทั้งนี้ ผู้ลงทุนสามารถศึกษาข้อมูลเพิ่มเติมได้ที่ <https://www.thaibma.or.th/EN/Market/Index/ESGIndex.aspx>

ผู้ลงทุนสามารถศึกษาวิธีการจัดทำดัชนีพันธบัตรรัฐบาลอายุไม่เกิน 1 ปี ได้ที่สมาคมตลาดตราสารหนี้ไทย

https://www.thaibma.or.th/EN/Education/Bond_Tutor/InvestorGuide.aspx

ทั้งนี้ ผู้ลงทุนสามารถศึกษาข้อมูลเพิ่มเติมได้ที่ <https://www.thaibma.or.th/EN/Market/Index/BondIndex.aspx>

บริษัทจัดการของสงวนสิทธิเปลี่ยนแปลงดัชนีชี้วัดตามที่บริษัทจัดการเห็นสมควรและเป็นไปเพื่อประโยชน์ของกองทุนหรือผู้ถือหน่วยลงทุนโดยรวม ซึ่งจะต้องอยู่ภายใต้กรอบการลงทุนที่กำหนด โดยบริษัทจัดการจะเปิดเผยข้อมูลและแจ้งให้ผู้ลงทุนทราบล่วงหน้าอย่างชัดเจนถึงวันที่มีการเปลี่ยนแปลงดัชนีชี้วัด คำอธิบายเกี่ยวกับการเปลี่ยนแปลงดัชนีชี้วัด และเหตุผลในการเปลี่ยนแปลงดัชนีชี้วัดดังกล่าวผ่านทางเว็บไซต์ของบริษัทจัดการ ภายในเวลาที่ผู้ลงทุนสามารถใช้ประโยชน์จากข้อมูลในการตัดสินใจลงทุนได้

ความเสี่ยงที่เกี่ยวข้องกับการลงทุนอย่างยั่งยืน:

- ความเสี่ยงจากการเน้นลงทุนในตราสารหนี้เพื่ออนุรักษ์สิ่งแวดล้อม (green bond) และหรือตราสารหนี้เพื่อความยั่งยืน (sustainability bond) และหรือตราสารหนี้ส่งเสริมความยั่งยืน (sustainability – linked bond) เนื่องด้วยข้อจำกัดด้านกรอบการลงทุน ทำให้กองทุนเสียโอกาสในการลงทุนในตราสารหนี้ทั่วไปที่อาจให้ผลตอบแทนที่ดีกว่า
- ความเสี่ยงจากการพึ่งพาข้อมูลด้าน ESG จากแหล่งข้อมูลภายนอก เพื่อใช้ในการวิเคราะห์และคัดเลือกหลักทรัพย์หรือตราสารอาจมีข้อมูลที่ไม่สมบูรณ์หรือไม่ถูกต้อง ทั้งนี้ บริษัทจัดการจะค้นหาข้อมูลเพิ่มเติมจากแหล่งข้อมูลต่างๆ รวมถึงรายงานประจำปีและรายงานความยั่งยืนของบริษัทหรือผู้ออกตราสาร เพื่อให้ข้อมูลที่นำมาใช้ในการวิเคราะห์มีความถูกต้องมากขึ้น
- ความเสี่ยงจากการลงทุนในตราสารที่อาจไม่เป็นไปตามกรอบการลงทุนด้านความยั่งยืนที่กองทุนกำหนด เช่น การลงทุนในตราสารที่ผู้ออกตราสารไม่มีอำนาจควบคุม หรือกรณีคู่ค้าของผู้ออกตราสาร (ผู้ขายสินค้า ผู้รับจ้าง และหรือผู้ให้บริการ) อาจมีการปฏิบัติไม่เป็นไปตามกรอบการลงทุนด้านความยั่งยืนที่นอกเหนือไปจากการรับรู้ของบริษัทจัดการ
- ความเสี่ยงด้านสภาพคล่อง อาจเกิดจากการที่กองทุนไม่สามารถซื้อหรือขายตราสารได้ในราคาหรือระยะเวลาที่เหมาะสม ด้วยเงื่อนไขด้านความยั่งยืนที่กองทุนกำหนด







เงื่อนไขการลงทุนในกองทุนเปิดเค ตราสารหนี้ ESG ชนิดไทยเพื่อความยั่งยืน:

การลงทุนในกองทุนเปิดเค ตราสารหนี้ ESG ชนิดไทยเพื่อความยั่งยืนให้ได้รับสิทธิประโยชน์ด้านภาษี ผู้ถือหน่วยลงทุนมีหน้าที่ต้องปฏิบัติตามหลักเกณฑ์วิธีการ และเงื่อนไขที่กำหนดในกฎหมายภาษีอากร หากไม่ปฏิบัติตาม ผู้ถือหน่วยลงทุนจะต้องคืนสิทธิประโยชน์ทางภาษีตามหลักเกณฑ์ที่กำหนด

ข้อควรรู้ของกองทุน RMF / ThaiESG / Thai ESGX

สรุปความแตกต่างของกองทุนรวมเพื่อการเลี้ยงชีพ (RMF)

กองทุนรวมไทยเพื่อความยั่งยืน (ThaiESG) และกองทุนรวมไทยเพื่อความยั่งยืนแบบพิเศษ (Thai ESGX)

	RMF	ThaiESG**	Thai ESGX***
 คืออะไร	กองทุนรวมเพื่อส่งเสริมการออมเพื่อการเกษียณ	กองทุนรวมไทยเพื่อความยั่งยืน	กองทุนรวมไทยเพื่อความยั่งยืนแบบพิเศษ
 % ลดหย่อนภาษีของรายได้	ไม่เกิน 30% ของรายได้ที่ต้องเสียภาษีต่อปี	ไม่เกิน 30% ของรายได้ที่ต้องเสียภาษีต่อปี	ไม่เกิน 30% ของรายได้ที่ต้องเสียภาษีต่อปี (สำหรับเงินลงทุนใหม่)
 จำนวนเงินลดหย่อนภาษีสูงสุด	สูงสุด 500,000 บาท นับรวมวงเงินกลุ่มเกษียณ* ทั้งหมดต้องไม่เกิน 500,000 บาท	สูงสุด 300,000 บาท ไม่นับรวมวงเงินกลุ่มเกษียณ* สำหรับการซื้อหน่วยลงทุนระหว่างวันที่ 1 ม.ค. 2567 – 31 ธ.ค. 2569	• สูงสุด 300,000 บาท สำหรับเงินลงทุนใหม่ ไม่นับรวมวงเงินกลุ่มเกษียณ* • สำหรับเงินที่สับเปลี่ยนจาก LTF ปี 2568 ไม่เกิน 300,000 บาท ปี 2569 – 2572 ส่วนที่เกิน 300,000 บาท ลดหย่อนเป็นจำนวนเท่าๆ กันในแต่ละปี สูงสุดปีละไม่เกิน 50,000 บาท
 ช่วงเวลาลงทุนเพื่อใช้สิทธิ์	ปี 2544 - ปัจจุบัน ต้องลงทุนต่อเนื่องทุกปี อย่างน้อยปีละ 1 ครั้งและ เว้นได้ไม่เกิน 1 ปีติดต่อกัน	ปี 2567 – 2569	เฉพาะการลงทุนเดือน พ.ค. - มิ.ย. 2568
 นโยบายการลงทุน	ลงทุนในสินทรัพย์ หลายประเภท	ลงทุนหุ้นและ/หรือตราสารหนี้ ในไทยที่เข้าเกณฑ์ ESG	ลงทุนหุ้นและ/หรือตราสารหนี้ ในไทยที่เข้าเกณฑ์ ESG
 ระยะเวลาถือครอง	5 ปีขึ้นไปนับจากวันซื้อ และอายุครบ 55 ปีบริบูรณ์	5 ปีขึ้นไปนับจากวันซื้อ สำหรับการซื้อหน่วยลงทุนระหว่าง วันที่ 1 ม.ค. 2567 – 31 ธ.ค. 2569	• 5 ปีขึ้นไปนับจากวันซื้อ สำหรับเงินลงทุนใหม่ • 5 ปีขึ้นไปนับจากวันที่แจ้ง สับเปลี่ยน สำหรับเงินที่สับเปลี่ยนจาก LTF

* วงเงินกลุ่มเกษียณ ประกอบด้วย กองทุน RMF, กองทุนสำรองเลี้ยงชีพ (PVD), กองทุนบำเหน็จบำนาญข้าราชการ (กบข.), เบี้ยประกันชีวิตแบบบำนาญ, กองทุนส่งเสริมการออมตามกฎหมายว่าด้วยโรงเรียนเอกชน หรือ กองทุนการออมแห่งชาติ

** กรณีที่ซื้อหน่วยลงทุนกองทุน ThaiESG ก่อนวันที่ 1 ม.ค. 2567 และ/หรือ ตั้งแต่วันที่ 1 ม.ค. 2570 - 31 ธ.ค. 2575 จะได้รับสิทธิลดหย่อนภาษีได้ไม่เกิน 30% ของรายได้ที่ต้องเสียภาษีต่อปี แต่ไม่เกิน 100,000 บาท โดยถือหน่วยลงทุนไม่น้อยกว่า 8 ปี นับแต่วันที่ซื้อหน่วยลงทุน

*** ผู้ถือหน่วยลงทุนที่จะได้รับสิทธิประโยชน์ทางภาษีของกองทุน Thai ESGX ในส่วนของวงเงินลดหย่อนที่สับเปลี่ยนมาจาก LTF จะต้องใช้สิทธิสับเปลี่ยนหน่วย LTF ที่ตนถือครอง ณ วันที่ 11 มี.ค. 2568 ทั้งหมดไปยัง Thai ESGX และต้องสับเปลี่ยนให้ครบทุกกองทุนทุกบลจ. หากไม่ครบจะไม่สามารถใช้สิทธิประโยชน์ทางภาษีสำหรับวงเงินดังกล่าวได้ ทั้งนี้หากมีการขายคืน/สับเปลี่ยนกองทุน LTF (ไม่ว่าจะเป็นการสับเปลี่ยนไปยัง LTF อื่น) ตั้งแต่วันที่ 12 มี.ค. 2568 จะไม่เข้าเงื่อนไขการรับสิทธิประโยชน์ทางภาษี โดยตั้งแต่ปี 2569 เงินลงทุนใหม่/เพิ่มเติมใน Thai ESGX จะใช้วงเงินลดหย่อนเดียวกับ ThaiESG

ข้อมูล ณ วันที่ 18 เม.ย. 2568 กรณีที่มีการเปลี่ยนแปลง บริษัทจะปรับปรุงข้อมูลให้เป็นปัจจุบันและประกาศผ่านเว็บไซต์ www.kasikornasset.com
ทั้งนี้ผู้ลงทุนต้องปฏิบัติตามหลักเกณฑ์ที่ระบุในคู่มือการลงทุนของแต่ละกองทุน และตามหลักเกณฑ์ของกรมสรรพากร

ข้อควรทราบกรณีผิดเงื่อนไขการลงทุนตามเกณฑ์กรมสรรพากร

RMF

หากผิดเงื่อนไขการลงทุน RMF ไม่ถึง 5 ปี (นับตั้งแต่ลงทุนครั้งแรก)

1. ต้องดำเนินการคืนเงินภาษีทั้งหมดที่ได้รับยกเว้นมา โดยหากผู้ลงทุนคืนภาษีล่าช้าต้องจ่ายให้รัฐ 1.5% ต่อเดือน โดยคิดตั้งแต่เดือนเมษายนของปีที่ถัดจากปีที่ขายผิดเงื่อนไขการลงทุนนั้น
2. กำไรที่ได้จากการขายคืนที่ผิดเงื่อนไขถือเป็นรายได้ในปีที่ขายคืน ซึ่งต้องนำไปรวมคำนวณภาษีด้วย โดย บลจ.กสิกรไทย จะหักภาษี ณ ที่จ่ายตามอัตรากำหนดเงินได้บุคคลธรรมดา

หากผิดเงื่อนไขการลงทุน RMF 5 ปีขึ้นไป

1. ต้องดำเนินการคืนเงินภาษีที่ได้รับยกเว้น 5 ปี ย้อนหลัง โดยหากผู้ลงทุนคืนภาษีล่าช้าต้องจ่ายให้รัฐ 1.5% ต่อเดือน โดยคิดตั้งแต่เดือนเมษายนของปีที่ถัดจากปีที่ขายผิดเงื่อนไขการลงทุนนั้น
2. กำไรที่ได้จากการขายคืนไม่ต้องนำไปคำนวณเพื่อเสียภาษี

กรณีซื้อเกินสิทธิ RMF (ส่วนที่เกิน 30% ของรายได้ที่ต้องเสียภาษีหรือเกิน 500,000 บาท แล้วแต่กรณี)

1. เงินค่าซื้อหน่วยลงทุนส่วนที่ซื้อเกินสิทธิจะไม่สามารถนำไปลดหย่อนภาษีได้
2. กำไรส่วนเกินทุน (Capital Gain) ที่ได้รับจากการขายหน่วยลงทุนเฉพาะส่วนที่เกินสิทธิจะถือเป็นรายได้ในปีที่ขายคืน ซึ่งต้องนำไปรวมคำนวณภาษีด้วย
3. การขายคืนส่วนที่ลงทุนเกินสิทธิโดยไม่เป็นไปตามเงื่อนไข อาจส่งผลให้ผิดเงื่อนไขของการลงทุน RMF ทั้งหมดที่ลงทุนมา

ThaiESG

หากผิดเงื่อนไขการลงทุน ThaiESG (ขายคืนหน่วยลงทุนก่อนครบ 5 ปี¹ และ/หรือ 8 ปี² นับตั้งแต่วันที่ซื้อหน่วยลงทุน)

1. ต้องดำเนินการคืนเงินภาษีทั้งหมดที่ได้รับยกเว้นมา โดยหากผู้ลงทุนคืนภาษีล่าช้า ต้องจ่ายให้รัฐ 1.5% ต่อเดือน โดยคิดย้อนหลังตั้งแต่เดือนเมษายนของปีที่เคยยื่นขอลดหย่อนภาษีไว้ จนถึงวันที่ยื่นคืนภาษี
2. กำไรที่ได้จากการขายคืนที่ผิดเงื่อนไขถือเป็นรายได้ในปีที่ขายคืน ซึ่งต้องนำไปรวมคำนวณภาษีด้วย โดย บลจ.กสิกรไทย จะหักภาษี ณ ที่จ่ายตามอัตรากำหนดเงินได้บุคคลธรรมดา

กรณีซื้อเกินสิทธิ ThaiESG (ส่วนที่เกิน 30% ของรายได้ที่ต้องเสียภาษีหรือเกิน 300,000 บาท¹ และ/หรือ 100,000 บาท² แล้วแต่กรณี)

1. เงินค่าซื้อหน่วยลงทุนส่วนที่ซื้อเกินสิทธิจะไม่สามารถนำไปลดหย่อนภาษีได้
2. กำไรส่วนเกินทุน (Capital Gain) ที่ได้รับจากการขายหน่วยลงทุนเฉพาะส่วนที่เกินสิทธิจะถือเป็นรายได้ในปีที่ขายคืน ซึ่งต้องนำไปรวมคำนวณภาษีด้วย แม้จะถือครองหน่วยลงทุนเกินกว่า 5 ปี¹ และ/หรือ 8 ปี² ก็ตาม

Thai ESGX

หากผิดเงื่อนไขการลงทุน Thai ESGX (ขายคืนหน่วยลงทุนก่อนครบ 5 ปี นับตั้งแต่วันที่ซื้อหน่วยลงทุน หรือ สับเปลี่ยนหน่วยลงทุนจากกองทุน LTF)

1. ต้องดำเนินการคืนเงินภาษีทั้งหมดที่ได้รับยกเว้นมา โดยหากผู้ลงทุนคืนภาษีล่าช้า ต้องจ่ายให้รัฐ 1.5% ต่อเดือน โดยคิดย้อนหลังตั้งแต่เดือนเมษายนของปีที่เคยยื่นขอลดหย่อนภาษีไว้ จนถึงวันที่ยื่นคืนภาษี
2. กำไรที่ได้จากการขายคืนที่ผิดเงื่อนไขถือเป็นรายได้ในปีที่ขายคืน ซึ่งต้องนำไปรวมคำนวณภาษีด้วย โดย บลจ.กสิกรไทย จะหักภาษี ณ ที่จ่ายตามอัตรากำหนดเงินได้บุคคลธรรมดา

กรณีซื้อเกินสิทธิ Thai ESGX (ส่วนที่เกิน 30% ของรายได้ที่ต้องเสียภาษีหรือเกิน 300,000 บาท)

1. เงินค่าซื้อหน่วยลงทุนส่วนที่ซื้อเกินสิทธิจะไม่สามารถนำไปลดหย่อนภาษีได้
2. กำไรส่วนเกินทุน (Capital Gain) ที่ได้รับจากการขายหน่วยลงทุนเฉพาะส่วนที่เกินสิทธิจะถือเป็นรายได้ในปีที่ขายคืน ซึ่งต้องนำไปรวมคำนวณภาษีด้วย แม้จะถือครองหน่วยลงทุนเกินกว่า 5 ปี

¹กรณีซื้อหน่วยลงทุนกองทุน ThaiESG ระหว่างวันที่ 1 ม.ค. 2567 – 31 ธ.ค. 2569 ตามประกาศกฎกระทรวงฯ เมื่อวันที่ 3 ธ.ค. 2567

²กรณีซื้อหน่วยลงทุนกองทุน ThaiESG ก่อนวันที่ 1 ม.ค. 2567 และ/หรือ ตั้งแต่วันที่ 1 ม.ค. 2570 - 31 ธ.ค. 2575 จะได้รับสิทธิลดหย่อนภาษีได้ไม่เกิน 30% ของรายได้ที่ต้องเสียภาษีต่อปี แต่ไม่เกิน 100,000 บาท (โดยถือหน่วยลงทุนไม่น้อยกว่า 8 ปี นับแต่วันที่ซื้อหน่วยลงทุน)

ข้อมูล ณ วันที่ 18 เม.ย. 2568 กรณีที่มีการเปลี่ยนแปลง บริษัทจะปรับปรุงข้อมูลให้เป็นปัจจุบันและประกาศผ่านเว็บไซต์ www.kasikornasset.com ทั้งนี้ผู้ลงทุนต้องปฏิบัติตามหลักเกณฑ์ที่ระบุในคู่มือการลงทุนของแต่ละกองทุน และตามหลักเกณฑ์ของกรมสรรพากร