



KASIKORNTHAI

รายงานรอบระยะเวลา 6 เดือนแรก

กองทุนเปิดเค Mid Small Cap หุ้นระยะยาว

สำหรับรอบระยะเวลาบัญชี

ตั้งแต่วันที่ 1 ตุลาคม 2565 ถึงวันที่ 31 มีนาคม 2566

กองทุนเปิดเค Mid Small Cap หุ้นระยะยาว (KMSLTF)

รายงานรอบระยะเวลา 6 เดือนแรก กองทุนรวมกสิกรไทย
ณ 31 มีนาคม 2566

หลักทรัพย์จัดการกองทุนกสิกรไทย
开基基金管理 KASIKORN ASSET MANAGEMENT



บริการทุกระดับประทับใจ

กองทุนเปิดเค Mid Small Cap หุ้นระยะยาว
สำหรับรอบระยะเวลาตั้งแต่วันที่ 1 ตุลาคม 2565 ถึงวันที่ 31 มีนาคม 2566

เรียน ท่านผู้ถือหุ้นลงทุน

KAsset ขอนำเสนอ “รายงานรอบระยะเวลา 6 เดือนแรก กองทุนเปิดเค Mid Small Cap หุ้นระยะยาว (K Mid Small Cap LTF: KMSLTF) เพื่อรายงานผลการดำเนินงานย้อนหลัง สัดส่วนการลงทุน ตลอดจนงบการเงินของกองทุนดังกล่าวตั้งแต่วันที่ 1 ตุลาคม 2565 ถึงวันที่ 31 มีนาคม 2566

KAsset ขอขอบคุณที่ท่านได้มอบความไว้วางใจเลือกลงทุนกับบริษัท และเราก็คือเป็นภารกิจอันสำคัญยิ่งที่จะบริหารจัดการกองทุนให้มีผลการดำเนินงานที่ตีบนความเสี่ยงที่ยอมรับได้ ภายใต้หลักธรรมาภิบาล พร้อมทั้งพัฒนารูปแบบการลงทุนที่หลากหลาย เพื่อตอบสนองความต้องการในการลงทุนอย่างต่อเนื่อง โดยท่านสามารถสอบถามข้อมูลเกี่ยวกับกองทุนรวมเพิ่มเติมได้ที่ส่วนบริการผู้ลงทุน KAsset Contact Center โทร. 02-6733888 หรือ www.kasikornasset.com

ขอแสดงความนับถือ

KAsset

บริษัทหลักทรัพย์จัดการกองทุน กลีกรไทย จำกัด

รู้ระดับความเสี่ยง เลือกลงทุนอย่างมั่นใจ

ตอบ “CUSTOMER RISK PROFILE” ก่อนลงทุน

ตั้งแต่ 1 ก.ค. 2554 ผู้ลงทุน **ทุกท่าน** จะต้องทำแบบสอบถามเพื่อประเมินความเสี่ยงในการลงทุน (Customer Risk Profile) ตามข้อกำหนดของสำนักงาน ก.ล.ต. เพื่อประโยชน์ในการทำธุรกรรมกองทุนรวมได้อย่างต่อเนื่อง

โดยท่านสามารถตอบแบบสอบถาม Customer Risk Profile ก่อนทำการซื้อกองทุนรวมได้ที่ธนาคารกสิกรไทยทุกสาขา ทั้งนี้ ด้วยข้อกำหนดดังกล่าว ธนาคารจึงขอระงับการทำรายการซื้อ/ขายกองทุนผ่านช่องทางอิเล็กทรอนิกส์ 2 ช่องทาง ได้แก่ K-ATM (บริการธนาคารทางเอทีเอ็มกสิกรไทย) และ K-Contact Center (บริการธนาคารทางโทรศัพท์กสิกรไทย) เป็นการชั่วคราว

สำหรับช่องทางการลงทุนผ่าน K-Cyber Invest (บริการลงทุนในกองทุนรวมทางอินเทอร์เน็ต กสิกรไทย) ทาง www.kasikornasset.com ยังคงเปิดให้บริการปกติ

สอบถามรายละเอียดเพิ่มเติมติดต่อ KAsset Contact Center 02-6733888

กองทุนเปิดเค Mid Small Cap หุ้นระยะยาว
(K Mid Small Cap LTF: KMSLTF)

การลงทุนในกองทุนรวมหุ้นระยะยาวตั้งแต่วันที่ 1 มกราคม 2563 เป็นต้นไป จะไม่ได้รับสิทธิประโยชน์ทางภาษี

การแบ่งชนิดหน่วยลงทุน	มีทั้งหมด 2 ชนิด ดังนี้ 1. ชนิด LTF : KMSLTF-C(L) *กองทุนนี้ไม่เปิดให้ซื้อเพิ่มตั้งแต่วันที่ 1 มกราคม 2563 เป็นต้นไป 2. ชนิดสะสมมูลค่า : KMSLTF-A(A)
ประเภทกองทุน	<ul style="list-style-type: none">• กองทุนรวมตราสารทุน• กองทุนรวมหุ้นระยะยาว (LTF)
อายุโครงการ	ไม่กำหนด
วันที่จดทะเบียนกองทุน	23 พฤศจิกายน 2559
รอบระยะเวลาบัญชี	1 ตุลาคม ถึง 30 กันยายน

นโยบายการลงทุน

กองทุนมีนโยบายที่จะลงทุนในหุ้นของบริษัทจดทะเบียนในตลาดหลักทรัพย์แห่งประเทศไทย และ/หรือ ตลาดหลักทรัพย์เอ็มเอไอ ที่มีปัจจัยพื้นฐานดี และ/หรือมีความมั่นคง และ/หรือมีแนวโน้มการเจริญเติบโตทางธุรกิจ โดยเน้นลงทุนในหุ้นของบริษัทขนาดกลางและขนาดเล็ก โดยเฉลี่ยในรอบปีบัญชีไม่น้อยกว่าร้อยละ 80 ของมูลค่าสินทรัพย์สุทธิของกองทุน

สำหรับการลงทุนส่วนที่เหลือ กองทุนอาจลงทุนในตราสารแห่งทุนนอกเหนือจากที่ระบุข้างต้น ตราสาร กึ่งหนี้กึ่งทุน ตราสารแห่งหนี้ เงินฝาก และหรือหลักทรัพย์และทรัพย์สินอื่นหรือการขาดอกผลโดยวิธีอื่นที่ไม่ขัดต่อกฎหมาย ก.ล.ต. รวมทั้ง อาจลงทุนในสัญญาซื้อขายล่วงหน้าเพื่อการเพิ่มประสิทธิภาพการบริหารการลงทุน (Efficient Portfolio Management) และตราสารที่มีลักษณะของสัญญาซื้อขายล่วงหน้าแฝง (Structured Note)

อย่างไรก็ตาม กองทุนจะไม่ลงทุนในตราสารหนี้ที่มีอันดับความน่าเชื่อถือต่ำกว่าที่สามารถลงทุนได้ (Non – Investment grade) และตราสารหนี้ที่ไม่ได้รับการจัดอันดับความน่าเชื่อถือ (Unrated) ทั้งนี้ กองทุนอาจมีไว้ซึ่งตราสารหนี้ที่มีอันดับความน่าเชื่อถือต่ำกว่าที่สามารถลงทุนได้ เฉพาะกรณีที่ตราสารหนี้นั้นได้รับการจัดอันดับความน่าเชื่อถือที่สามารถลงทุนได้ (Investment grade) ขณะที่กองทุนลงทุนเท่านั้น รวมทั้ง กองทุนจะไม่ลงทุนในหลักทรัพย์ที่มีจดทะเบียนในตลาดหลักทรัพย์ (Unlisted) เว้นแต่เป็นหุ้นที่คณะกรรมการตลาดหลักทรัพย์สั่งรับเป็นหลักทรัพย์จดทะเบียนในตลาดหลักทรัพย์แห่งประเทศไทย ซึ่งผู้ออกหุ้นดังกล่าวอยู่ระหว่างการดำเนินการกระจายการถือหุ้นรายย่อยตามข้อบังคับตลาดหลักทรัพย์แห่งประเทศไทยว่าด้วยการรับหุ้นสามัญหรือหุ้นบุริมสิทธิเป็นหลักทรัพย์จดทะเบียน

ทั้งนี้ บริษัทขนาดกลางและขนาดเล็กสำหรับกองทุนนี้ ให้หมายถึงบริษัทจดทะเบียนในตลาดหลักทรัพย์แห่งประเทศไทย และ/หรือตลาดหลักทรัพย์เอ็มเอไอ ที่มีมูลค่าหลักทรัพย์ตามราคาตลาด (Market Capitalization) ไม่เกิน 80,000 ล้านบาท ณ วันทำการก่อนหน้าวันที่กองทุนลงทุน หากต่อมา มูลค่าตลาดของบริษัทขนาดกลางและขนาดเล็กเติบโตกว่าหลักเกณฑ์ที่กองทุนกำหนดไว้ บริษัทจัดการของวงวนสิทธิที่จะมีไว้ซึ่งหุ้นของบริษัทดังกล่าวต่อไปได้ และไม่ถือว่าเป็นการผิดนโยบายการลงทุนของกองทุน รวมถึงบริษัทจัดการของวงวนสิทธิในการเปลี่ยนแปลงวงวนที่มูลค่าตลาดที่บริษัทจัดการกำหนดไว้ได้ เพื่อให้สอดคล้องกับสถานะตลาด เช่น หากมูลค่าตลาดโดยวงวนเติบโตขึ้น บริษัทจัดการอาจปรับวงวนที่มูลค่าตลาดเพิ่มขึ้น หรือหากมูลค่าตลาดโดยรวมลดลง บริษัทจัดการอาจปรับวงวนที่มูลค่าตลาดลดลง เป็นต้น ทั้งนี้ ขึ้นอยู่กับดุลยพินิจของบริษัทจัดการโดยถือว่าได้รับความเห็นชอบจากผู้ถือหน่วยลงทุนแล้ว

กองทุนเปิดเค Mid Small Cap หุ้นระยะยาว

นโยบายการจ่ายเงินปันผล

ไม่มีนโยบายจ่ายเงินปันผล

ผู้ดูแลผลประโยชน์

ธนาคารทหารไทยธนชาติ จำกัด (มหาชน)

นายทะเบียน

บมจ. ธนาคารกสิกรไทย

ปก.ปทก. 23/0778

5 เมษายน 2566

ความเห็นของผู้ดูแลผลประโยชน์

เรียน ผู้ถือหุ้นหน่วยลงทุน
กองทุนเปิดเค Mid Small Cap หุ้นระยะยาว

ธนาคารทหารไทยธนชาต จำกัด (มหาชน) ในฐานะผู้ดูแลผลประโยชน์ของ
กองทุนเปิดเค Mid Small Cap หุ้นระยะยาว ได้ปฏิบัติหน้าที่ดูแลการจัดการของกองทุนดังกล่าวซึ่ง
บริหารและจัดการโดย บริษัทหลักทรัพย์จัดการกองทุน กลีกรไทย จำกัด สำหรับรอบระยะเวลา
บัญชี ตั้งแต่วันที่ 1 ตุลาคม 2565 ถึงวันที่ 31 มีนาคม พ.ศ. 2566 นั้น

ธนาคารฯ เห็นว่า บริษัทหลักทรัพย์จัดการกองทุน กลีกรไทย จำกัด ได้ปฏิบัติ
หน้าที่ในการบริหารและจัดการ กองทุนเปิดเค Mid Small Cap หุ้นระยะยาว โดยถูกต้องตามที่ควร
ตามวัตถุประสงค์ที่ได้กำหนดไว้ในโครงการจัดการที่ได้รับอนุมัติจากสำนักงานคณะกรรมการ
กำกับหลักทรัพย์และตลาดหลักทรัพย์ และภายใต้พระราชบัญญัติหลักทรัพย์และตลาดหลักทรัพย์
พ.ศ. 2535



(มณีวรรณ อิงศิริวาน)

ผู้ดูแลผลประโยชน์

ธนาคารทหารไทยธนชาต จำกัด (มหาชน)

กองทุนเปิดเค Mid Small Cap หุ้นระยะยาว

ความเห็นของบริษัทจัดการกองทุนรวมเกี่ยวกับการลงทุนเพื่อเป็นทรัพย์สินของกองทุนรวม สำหรับรอบระยะเวลาบัญชีตั้งแต่วันที่ 1 ตุลาคม 2565 ถึงวันที่ 31 มีนาคม 2566

ณ สิ้นเดือนมีนาคม 2566 กองทุนมีสัดส่วนการลงทุนในตราสารทุนประมาณร้อยละ 95.76 ของมูลค่าทรัพย์สินสุทธิ หมวดอุตสาหกรรมที่กองทุนลงทุนสูงกว่าสัดส่วนของตลาดฯ (Overweight) ได้แก่ พัฒนาส่งหาริมทรัพย์ สื่อและสิ่งพิมพ์ อาหารและเครื่องดื่ม การท่องเที่ยวและสันทนาการ เงินทุนและหลักทรัพย์ ขนส่งและโลจิสติกส์ บริการรับเหมาก่อสร้าง ยานยนต์ เหล็ก ชิ้นส่วนอุตสาหกรรมและเครื่องจักร หมวดอุตสาหกรรมที่กองทุนลงทุนใกล้เคียงกับสัดส่วนของตลาดฯ (Neutral) ได้แก่ พาณิชยกรรม หมวดอุตสาหกรรมที่กองทุนลงทุนน้อยกว่าสัดส่วนของตลาดฯ (Underweight) ได้แก่ พลังงานและสาธารณูปโภค ชิ้นส่วนอิเล็กทรอนิกส์ เทคโนโลยีสารสนเทศและการสื่อสาร วัสดุก่อสร้าง

การเปลี่ยนแปลงที่เกิดขึ้นในรอบบัญชีปัจจุบันเมื่อเทียบกับรอบบัญชีก่อนหน้า

ณ สิ้นเดือนมีนาคม 2566 กองทุนมีสัดส่วนการลงทุนในตราสารทุนประมาณร้อยละ 95.76 ของมูลค่าทรัพย์สินสุทธิ เพิ่มขึ้นเมื่อเปรียบเทียบกับ ณ สิ้นเดือนกันยายน 2565 ซึ่งกองทุนลงทุนในตราสารทุนประมาณร้อยละ 92.29 ของมูลค่าทรัพย์สินสุทธิ โดยหมวดอุตสาหกรรมที่ลงทุนเพิ่มสูงขึ้น ได้แก่ อาหารและเครื่องดื่ม หลักทรัพย์ในตลาดหลักทรัพย์ เอ็ม เอ ไอ พัฒนาส่งหาริมทรัพย์ วัสดุก่อสร้าง เหล็ก พาณิชยกรรม เงินทุนและหลักทรัพย์ ชิ้นส่วนอุตสาหกรรมและเครื่องจักร ชิ้นส่วนอิเล็กทรอนิกส์ และปรับลดการลงทุนในหมวด สื่อและสิ่งพิมพ์ พลังงานและสาธารณูปโภค บริการรับเหมาก่อสร้าง ขนส่งและโลจิสติกส์ ประกันภัย และประกันชีวิต ยานยนต์ เทคโนโลยีสารสนเทศและการสื่อสาร การท่องเที่ยวและสันทนาการ

ผลการดำเนินงานของกองทุนหลัก

ไม่มี



ผลการดำเนินงานของกองทุนเปิด Mid Small Cap หุนระยะยาว-A ชนิดสะสมมูลค่า
Fund Performance of K Mid Small Cap LTF-A(A)

(1) ผลการดำเนินงานตามปีปฏิทินย้อนหลัง/Calendar Year Performance

หน่วย : % ต่อปี (% p.a.)

ปี/Year	2556 (2013)	2557 (2014)	2558 (2015)	2559 (2016)	2560 (2017)	2561 (2018)	2562 (2019)	2563 ^{NS} (2020)	2564 (2021)	2565 (2022)
ผลตอบแทนกองทุนรวม/Fund Return								7.21	41.09	-5.10
ผลตอบแทนดัชนีชี้วัด/Benchmark Return								8.29	17.67	3.53
ความผันผวน (Standard deviation) ของผลการดำเนินงาน/Fund Standard Deviation								17.05	13.86	14.93
ความผันผวน (Standard deviation) ของดัชนีชี้วัด/Benchmark Standard Deviation								19.17	12.05	11.02

^{NS} ผลการดำเนินงานตั้งแต่เริ่มต้นถึงกองทุนจนถึงวันที่ทำการสุกท้ายของปีปฏิทิน/Performance and Standard deviation are based on data from inception date to the last business day of that calendar year.

(2) ผลการดำเนินงานย้อนหลัง ณ วันที่ 31 มีนาคม 2566/Performance as of 31 Mar 2023

	Year to Date	3 เดือน (3 Months)	6 เดือน (6 Months)	1 ปี (% ต่อปี) 1 Year (% p.a.)	3 ปี (% ต่อปี) 3 Years (% p.a.)	5 ปี (% ต่อปี) 5 Years (% p.a.)	10 ปี (% ต่อปี) 10 Years (% p.a.)	^{NS-07/2020} Since Inception Return (% p.a.)
ผลตอบแทนกองทุนรวม/Fund Return	-4.60	-4.60	-0.89	-9.72				12.12
ผลตอบแทนดัชนีชี้วัด/Benchmark Return	-2.71	-2.71	2.34	-2.40				9.50
ความผันผวน (Standard deviation) ของผลการดำเนินงาน (% ต่อปี)/Fund Standard Deviation (% p.a.)	14.31	14.31	13.43	14.17				14.92
ความผันผวน (Standard deviation) ของดัชนีชี้วัด (% ต่อปี)/Benchmark Standard Deviation (% p.a.)	11.91	11.91	10.74	11.01				13.25

คำชี้แจง

ดัชนีผลตอบแทนของกองทุนมีชื่อเรียกเป็นภาษาไทย (SET TRD)
ผลตอบแทนของดัชนีชี้วัดมีชื่อเรียกเป็นภาษาอังกฤษของกองทุนซึ่งมีค่าเท่ากับ 0.2545 ระบุในลำดับ N/A
เนื่องจากไม่มีข้อมูลชี้วัดที่สืบค้นได้ของดัชนีชี้วัด (Total Return Index) ในบางไตรมาสของปี

Benchmark

SET TRD
N/A will be represented for benchmark returns and standard deviation in since inception period due to unavailable Total Return Index data for calculation in such period.

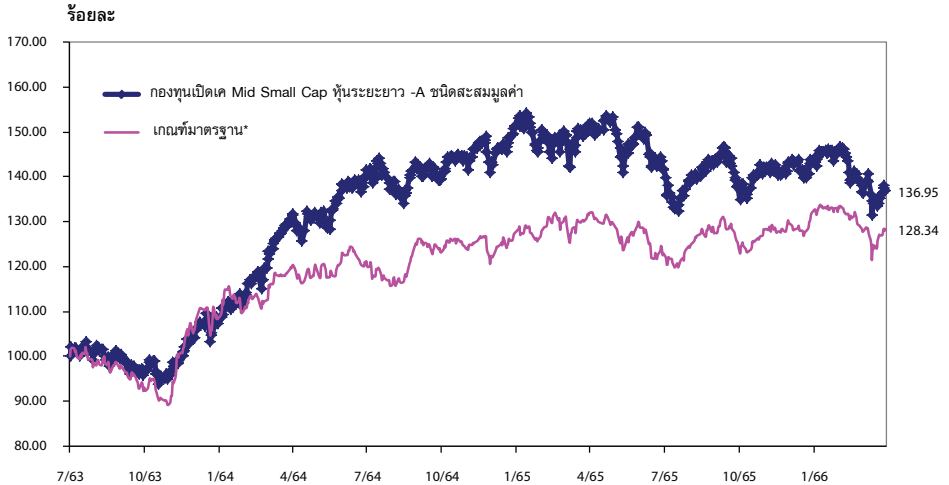
ผลการดำเนินงานในอดีตของกองทุนรวม มีไว้เพื่อเป็นข้อมูลย้อนหลังเท่านั้น ไม่สามารถนำมาเป็นข้อบ่งชี้ว่าผลการดำเนินงานในอนาคต (Past performance is not indicative of future results).

เอกสารการวัดผลการดำเนินงานของกองทุนรวมฉบับนี้ ได้จัดทำขึ้นตามมาตรฐานการวัดผลการดำเนินงานของกองทุนรวมของสมาคมบริษัทจัดการลงทุน/The fund performance document is prepared in accordance with AIMC standards.

บริการทูลระดับประทับใจ

กองทุนเปิดเค Mid Small Cap หุ้นระยะยาว

ผลการดำเนินงานของกองทุนเปิดเค Mid Small Cap หุ้นระยะยาว-A ชนิดสะสมมูลค่า
เทียบกับเกณฑ์มาตรฐาน*
สิ้นสุดวันที่ 31 มีนาคม 2566



* ตัวชี้วัด

ดัชนีผลตอบแทนรวมตลาดหลักทรัพย์แห่งประเทศไทย (SET TRI)

ผลตอบแทน/ความผันผวนของตัวชี้วัดสำหรับช่วงเวลาตั้งแต่จัดตั้งกองทุนของกองทุนที่จัดตั้งก่อนปี พ.ศ.2545 จะแสดงค่า N/A เนื่องจากไม่มีข้อมูลตัวชี้วัดที่เป็นดัชนีผลตอบแทนรวม (Total Return Index) ในช่วงระยะเวลาดังกล่าว



ผลการดำเนินงานของกองทุนเปิด Mid Small Cap รุ่นระยะยาว-C ชนิด LTF
Fund Performance of K Mid Small Cap LTF-C(L)

(1) ผลการดำเนินงานตามปีปฏิทินย้อนหลัง/Calendar Year Performance

หน่วย : % ต่อปี (% p.a.)

ปี/Year	2556 (2013)	2557 (2014)	2558 (2015)	2559 (2016)	2560 (2017)	2561 (2018)	2562 (2019)	2563 (2020)	2564 (2021)	2565 (2022)
ผลตอบแทนของกองทุน/Fund Return				3.32	27.14	-21.11	2.26	-1.63	41.29	-4.90
ผลตอบแทนดัชนีชี้วัด/Benchmark Return				3.96	17.30	-8.08	4.27	-5.23	17.67	3.53
ความผันผวน (Standard deviation) ของผลการดำเนินงาน/Fund Standard Deviation				8.03	9.57	12.73	11.19	28.24	13.86	14.93
ความผันผวน (Standard deviation) ของดัชนีชี้วัด/Benchmark Standard Deviation				7.53	6.43	12.05	9.40	29.92	12.05	11.02

*S ผลการดำเนินงานตั้งแต่ต้นซึ่งมีกองทุนจนถึงวันที่ทำการซื้อขายของปีปฏิทิน Performance and Standard deviation are based on data from inception date to the last business day of that calendar year.

(2) ผลการดำเนินงานย้อนหลัง ณ วันที่ 31 มีนาคม 2566/Performance as of 31 Mar 2023

	Year to Date	3 เดือน (3 Months)	6 เดือน (6 Months)	1 ปี (% ต่อปี) 1 Year (% p.a.)	3 ปี (% ต่อปี) 3 Years (% p.a.)	5 ปี (% ต่อปี) 5 Years (% p.a.)	10 ปี (% ต่อปี) 10 Years (% p.a.)	นับตั้งแต่ Since Inception (% p.a.)
ผลตอบแทนของกองทุน/Fund Return	-4.54	-4.54	-0.77	-9.50	21.01	1.48		4.68
ผลตอบแทนดัชนีชี้วัด/Benchmark Return	-2.71	-2.71	2.34	-2.40	15.95	1.06		4.38
ความผันผวน (Standard deviation) ของผลการดำเนินงาน (% ต่อปี)/Fund Standard Deviation (% p.a.)	14.31	14.31	13.43	14.16	16.04	17.47		16.12
ความผันผวน (Standard deviation) ของดัชนีชี้วัด (% ต่อปี)/Benchmark Standard Deviation (% p.a.)	11.91	11.91	10.74	11.01	14.68	16.76		15.22

ดัชนี

ดัชนีผลตอบแทนของหลักทรัพย์ประเทศไทย (SET TRF)

ผลตอบแทนตามค่าเฉลี่ยรวมของหลักทรัพย์รวมภายใต้การดูแลของกองทุนซึ่งมีตั้งแต่ปี ค.ศ.2545 จนถึงค่า N/A

เนื่องจากไม่มีข้อมูลดัชนีชี้วัดผลตอบแทนรวม (Total Return Index) ในจำนวนรายชื่อหลักทรัพย์

Benchmark

SET TRF

NA will be represented for benchmark returns and standard deviation in since inception period due to unavailable Total Return Index data for calculation in such period.

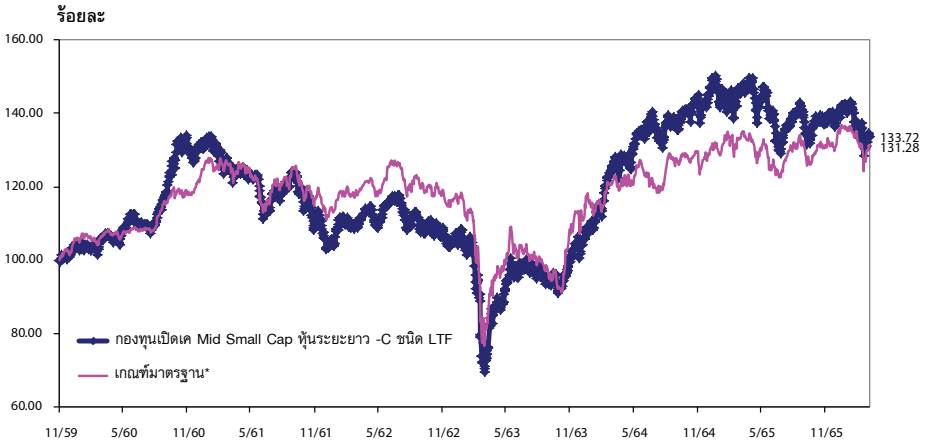
ผลการดำเนินงานในอดีตของกองทุนรวม มิได้เป็นสัญญาณถึงผลการดำเนินงานในอนาคต (Past performance is not indicative of future results).

เอกสารการวัดผลการดำเนินงานของกองทุนรวมฉบับนี้ ได้จัดทำขึ้นตามมาตรฐานการวัดผลการดำเนินงานของกองทุนรวมของสมาคมบริษัทจัดการลงทุน/The fund performance document is prepared in accordance with AIMC standards.

บริการลูกค้าระดับประทับใจ

กองทุนเปิดเค Mid Small Cap หุ้นระยะยาว

ผลการดำเนินงานของกองทุนเปิดเค Mid Small Cap หุ้นระยะยาว-C ชนิด LTF
เทียบกับเกณฑ์มาตรฐาน*
สิ้นสุดวันที่ 31 มีนาคม 2566



* ตัวชี้วัด

ดัชนีผลตอบแทนรวมตลาดหลักทรัพย์แห่งประเทศไทย (SET TRI)

ผลตอบแทน/ความผันผวนของตัวชี้วัดสำหรับช่วงเวลาตั้งแต่จัดตั้งกองทุนของกองทุนที่จัดตั้งก่อนปี พ.ศ.2545 จะแสดงค่า N/A เนื่องจากไม่มีข้อมูลตัวชี้วัดที่เป็นดัชนีผลตอบแทนรวม (Total Return Index) ในช่วงระยะเวลาดังกล่าว

กองทุนเปิดเค Mid Small Cap หุ้นระยะยาว
งบแสดงฐานะการเงิน
ณ วันที่ 31 มีนาคม 2565

บาท

สินทรัพย์			
เงินลงทุนแสดงด้วยมูลค่ายุติธรรม			1,345,971,703.66
เงินฝากธนาคาร			58,147,983.50
ลูกหนี้			
จากดอกเบี้ย			24,354.57
จากเงินปันผล			5,433,445.67
รวมสินทรัพย์			1,409,577,487.40
หนี้สิน			
เจ้าหนี้			
จากการรับซื้อคืนหน่วยลงทุน			1,496,473.72
ค่าใช้จ่ายค้างจ่าย			2,386,992.95
หนี้สินอื่น			77,535.21
รวมหนี้สิน			3,961,001.88
สินทรัพย์สุทธิ			1,405,616,485.52
สินทรัพย์สุทธิ			
ทุนที่ได้รับจากผู้ถือหน่วยลงทุน			1,051,168,504.55
กำไรสะสม			
บัญชีปรับสมดุล			202,747,357.06
กำไรสะสมจากการดำเนินงาน			151,700,623.91
สินทรัพย์สุทธิ			1,405,616,485.52

ประเภท	สินทรัพย์สุทธิ	จำนวนหน่วยลงทุน	สินทรัพย์สุทธิต่อหน่วย
ชนิดสะสมมูลค่า	2,268,830.78	170,488.5758	13.3078
ชนิด LTF	1,403,347,654.74	104,946,361.8793	13.3720

กองทุนเปิดเค Mid Small Cap หุ้นระยะยาว

กองทุนเปิดเค Mid Small Cap หุ้นระยะยาว งบประกอบรายละเอียดเงินลงทุน ณ วันที่ 31 มีนาคม 2566

การแสดงรายละเอียดเงินลงทุนใช้การจัดกลุ่มตามประเภทของเงินลงทุนและประเภทอุตสาหกรรม

	จำนวนเงินต้น/ จำนวนหน่วย (,000)	มูลค่ายุติธรรม บาท (,000)	% เงินลงทุน
หลักทรัพย์หุ้นจดทะเบียน			
หุ้นสามัญ และทรัสต์			
วัสดุก่อสร้าง			
บมจ.ทีโอเอฟเพนท์ (ประเทศไทย)	1,087.80	33,721.80	2.51
พาณิชย์			
บมจ.คอมเซเว่น	942.60	28,749.30	2.14
บมจ.โมชิ โมชิ รีเทล คอร์ปอเรชั่น	568.70	29,998.92	2.23
บมจ.สยามโกลบอลเฮ้าส์	1,852.78	34,276.47	2.55
บมจ.อินเด็คซ์ ลิฟวิ่งมอลล์	1,369.80	28,628.82	2.13
บริษัท ดูโฮม จำกัด	1,648.86	23,578.63	1.75
รวมพาณิชย์		145,232.14	10.80
เทคโนโลยีสารสนเทศและการสื่อสาร			
บมจ. ฮิวแมนิก้า	3,292.00	38,516.40	2.86
ชิ้นส่วนอิเล็กทรอนิกส์			
บมจ.เคซีอี อิเล็กทรอนิกส์	216.40	9,792.10	0.73
พลังงานและสาธารณูปโภค			
บมจ. กันกุลเอ็นจิเนียริง	7,179.90	29,006.80	2.16
บมจ.สตาร์ บีโตร์เลียม รีไฟน์นิ่ง	1,685.20	18,200.16	1.35
รวมพลังงานและสาธารณูปโภค		47,206.96	3.51
สื่อและสิ่งพิมพ์			
บมจ. แพลน บี มีเดีย	611.52	5,228.50	0.39
บมจ. เมเจอร์ ซินีเพล็กซ์ กรุ๊ป	2,420.90	40,913.21	3.04
บมจ.เดอะ วัน เอ็นเตอร์ไพรส์	6,211.90	35,097.24	2.61
บมจ.วีจีโอ	2,655.86	10,410.97	0.77
รวมสื่อและสิ่งพิมพ์		91,649.92	6.81
เงินทุนและหลักทรัพย์			
บมจ. เมืองไทย ลิสซิ่ง	329.00	11,350.50	0.84
บมจ.เงินติดล้อ	299.50	7,487.50	0.56
บมจ.เจ เอ็ม ที เน็ทเวิร์ค เซอร์วิสเช็ส	350.51	16,298.72	1.21
บมจ.บริหารสินทรัพย์ กรุงเทพพาณิชย์	2,252.40	30,632.64	2.28
บมจ.ศรีสวัสดิ์ คอร์ปอเรชั่น	271.90	14,342.73	1.07
บมจ.ศักดิ์สยาม ลิสซิ่ง	4,794.50	29,965.63	2.23
รวมเงินทุนและหลักทรัพย์		110,077.72	8.19

กองทุนเปิดเค Mid Small Cap หุ้นระยะยาว
งบประกอบรายละเอียดเงินลงทุน (ต่อ)
ณ วันที่ 31 มีนาคม 2566

การแสดงรายละเอียดเงินลงทุนใช้การจัดกลุ่มตามประเภทของเงินลงทุนและประเภทอุตสาหกรรม

	จำนวนเงินต้น/ จำนวนหน่วย (,000)	มูลค่ายุติธรรม บาท (,000)	% เงินลงทุน
อาหารและเครื่องดื่ม			
บมจ. คาราบาวกรุ๊ป	144.30	13,816.73	1.03
บมจ. เซ็น คอร์ปอเรชั่น	1,299.80	22,876.48	1.70
บมจ. เซ็ปปี้	220.30	12,446.95	0.92
บมจ. ศรีนันทพร มาร์เก็ตติ้ง	842.70	20,646.15	1.53
บมจ. อาร์ แอนด์ บี ฟู้ด ซัพพลาย	3,044.40	35,010.60	2.60
บมจ. เอเชียน อะไลอันซ์ อินเตอร์เนชั่นแนล	2,791.50	16,051.13	1.19
บมจ. เอ็มเค เรสโตรองต์ กรุ๊ป	747.70	38,319.63	2.85
รวมอาหารและเครื่องดื่ม		159,167.67	11.82
การท่องเที่ยวและสันทนาการ			
บมจ. ดี เอราวัณ กรุ๊ป	2,258.14	11,110.05	0.83
บมจ. โรงแรมเซ็นทรัลพลาซา	1,237.70	69,311.20	5.15
รวมการท่องเที่ยวและสันทนาการ		80,421.25	5.98
พัฒนาอสังหาริมทรัพย์			
บมจ. แอสสิริ	12,763.70	22,208.84	1.65
บมจ. ดับบลิวเอชเอ คอร์ปอเรชั่น	14,368.70	61,785.41	4.59
บมจ. ศุภาลัย	999.43	22,187.24	1.65
บมจ. อมตะ คอร์ปอเรชั่น	3,014.75	68,434.73	5.08
บมจ. เอพี (ไทยแลนด์)	2,344.90	28,138.80	2.09
บมจ. เอสซี แอสเสท คอร์ปอเรชั่น	4,085.50	17,485.94	1.30
รวมพัฒนาอสังหาริมทรัพย์		220,240.96	16.36
ขนส่งและโลจิสติกส์			
บมจ. ทริฟเพิล โอ โลจิสติกส์	1,631.54	22,515.25	1.67
บมจ. การบินกรุงเทพ	3,355.70	45,301.95	3.37
บมจ. ท่าอากาศยานไทย	204.90	14,547.90	1.08
บมจ. เอเชียน เอวิเอชั่น	18,760.75	52,905.31	3.93
บมจ. เอสซีจี เจดับเบิลยูดี โลจิสติกส์	1,321.80	26,436.00	1.96
รวมขนส่งและโลจิสติกส์		161,706.41	12.01
ยานยนต์			
บมจ. สมบูรณ์ แอ็ควานซ์ เทคโนโลยี	384.30	7,301.70	0.54
บมจ. อปโก้ ไฮเทค	890.00	27,145.00	2.02
รวมยานยนต์		34,446.70	2.56

กองทุนเปิดเค Mid Small Cap หุ้นระยะยาว

กองทุนเปิดเค Mid Small Cap หุ้นระยะยาว งบประกอบรายละเอียดเงินลงทุน (ต่อ) ณ วันที่ 31 มีนาคม 2566

การแสดงรายละเอียดเงินลงทุนใช้การจัดกลุ่มตามประเภทของเงินลงทุนและประเภทอุตสาหกรรม

	จำนวนเงินต้น/ จำนวนหน่วย (,000)	มูลค่ายุติธรรม บาท (,000)	% เงินลงทุน
ชิ้นส่วนอุตสาหกรรมและเครื่องจักร			
บมจ.สตาร์ค คอร์ปอเรชั่น	8,509.00	20,251.42	1.50
เหล็ก			
บมจ.เอสไอเอสบี	737.10	21,744.45	1.62
บริการรับเหมาก่อสร้าง			
บมจ.ช.การช่าง	1,204.50	24,933.15	1.85
บมจ.ซีโน-ไทย เอ็นจิเนียริงแอนด์คอนสตรัคชั่น	1,810.90	22,817.34	1.70
รวมบริการรับเหมาก่อสร้าง		<u>47,750.49</u>	<u>3.55</u>
ตลาดหลักทรัพย์ เอ็ม เอ ไอ			
บมจ. ที.เอ.ซี. คอนซูเมอร์	3,084.80	18,508.80	1.38
บมจ. อินเตอร์ ฟาร์ม่า	1,355.52	17,079.56	1.27
บมจ.บลูบิค กรุ๊ป	87.40	9,876.20	0.73
บมจ.เมฟ คอร์ปอเรชั่น	417.90	14,730.98	1.09
บมจ.อาฟเตอร์ ยู	2,244.20	24,012.94	1.78
บมจ.ศุภาลัย	3,688.60	39,836.88	2.96
รวมตลาดหลักทรัพย์ เอ็ม เอ ไอ		<u>124,045.36</u>	<u>9.21</u>
รวมหุ้นสามัญ และทรัสต์		<u>1,345,971.75</u>	<u>100.00</u>
รวมหลักทรัพย์ที่ลงทุนจดทะเบียน		<u>1,345,971.75</u>	<u>100.00</u>
รวมเงินลงทุน - 100% (ราคาทุน 1,405,693,262.54 บาท)		<u><u>1,345,971.75</u></u>	<u><u>100.00</u></u>

กองทุนเปิดเค Mid Small Cap หุ้นระยะยาว
งบกำไรขาดทุนเบ็ดเสร็จ
สำหรับรอบระยะเวลาบัญชีตั้งแต่วันที่ 1 ตุลาคม 2565 ถึงวันที่ 31 มีนาคม 2566

	บาท
รายได้	
รายได้เงินปันผล	9,767,922.63
รายได้ดอกเบี้ย	45,074.62
รวมรายได้	9,812,997.25
ค่าใช้จ่าย	
ค่าธรรมเนียมการจัดการ	14,340,856.38
ค่าธรรมเนียมผู้ดูแลผลประโยชน์	155,684.07
ค่าธรรมเนียมนายทะเบียน	614,542.53
ค่าธรรมเนียมวิชาชีพ	35,153.30
ค่านายหน้าจากการซื้อขายหลักทรัพย์	2,544,810.69
ค่าใช้จ่ายในการดำเนินโครงการ	62,386.22
รวมค่าใช้จ่าย	17,753,433.19
รายได้ (ค่าใช้จ่าย) สุทธิ	(7,940,435.94)
รายการกำไร (ขาดทุน) สุทธิจากเงินลงทุน	
กำไร (ขาดทุน) สุทธิที่เกิดขึ้นจากเงินลงทุน	(25,033,262.11)
กำไร (ขาดทุน) สุทธิที่ยังไม่เกิดขึ้นจากเงินลงทุน	28,304,793.43
รวมกำไร (ขาดทุน) สุทธิจากเงินลงทุนที่เกิดขึ้นและที่ยังไม่เกิดขึ้น	3,271,531.32
การเพิ่มขึ้น(ลดลง)ในสินทรัพย์สุทธิจากการดำเนินงานก่อนภาษีเงินได้	(4,668,904.62)
หัก ภาษีเงินได้	6,761.20
การเพิ่มขึ้น(ลดลง)ในสินทรัพย์สุทธิจากการดำเนินงานหลังหักภาษีเงินได้	(4,675,665.82)

กองทุนเปิดเค Mid Small Cap หุ้นระยะยาว

รายละเอียดการลงทุน การกู้ยืมเงินและการก่อภาระผูกพันของ กองทุนเปิดเค Mid Small Cap หุ้นระยะยาว

ข้อมูล ณ วันที่ 31 มีนาคม 2566

รายละเอียดการลงทุน

	CG Scoring ปี 2565 (*)	มูลค่าตามราคา ตลาด	% NAV
หลักทรัพย์หรือทรัพย์สินในประเทศ หุ้นสามัญและทรัสต์		1,404,144,041.73	99.90
จัดทะเบียนในตลาดหลักทรัพย์ ฯ			
- วัสดุก่อสร้าง			
บมจ. ทีไอเอ เพ้นท์ (ประเทศไทย)	▲▲▲▲▲	33,721,800.00	2.40
- พาณิชย์			
บมจ. คอมเซเว่น	▲▲▲▲▲	28,749,300.00	2.05
บมจ. ดูโฮม	▲▲▲▲▲	23,578,626.50	1.68
บมจ. สยามโกลบอลเฮ้าส์	▲▲▲▲▲	34,276,467.00	2.44
บมจ. อินเด็กซ์ ลิฟวิ่งมอลล์	▲▲▲▲▲	28,628,820.00	2.04
บมจ. โมชิ โมชิ รีเทล คอร์ปอเรชั่น	-	29,998,925.00	2.13
- เทคโนโลยีสารสนเทศและการสื่อสาร			
บมจ. อิวแมนิกา	▲▲▲▲▲	38,516,400.00	2.74
- ชิ้นส่วนอิเล็กทรอนิกส์			
บมจ. เคซีอี อิเล็กทรอนิกส์	▲▲▲▲▲	9,792,100.00	0.70
- พลังงานและสาธารณูปโภค			
บมจ. กันกุลเอ็นจิเนียริง	▲▲▲▲▲	29,006,796.00	2.06
บมจ. สตาร์ บีโตร์เลียม รีไฟน์นิ่ง	▲▲▲▲▲	18,200,160.00	1.29
- สื่อและสิ่งพิมพ์			
บมจ. วีจีไอ	▲▲▲▲▲	10,410,971.20	0.74
บมจ. เมเจอร์ ซินีเพล็กซ์ กรุ๊ป	▲▲▲▲▲	40,913,210.00	2.91
บมจ. เดอะ วัน เอ็นเตอร์ไพรส์	▲▲▲▲▲	35,097,235.00	2.50
บมจ. แพลน บี มีเดีย	▲▲▲▲▲	5,228,496.00	0.37
- เงินทุนและหลักทรัพย์			
บมจ. ศักดิ์สยามลิขิ่ง	▲▲▲▲▲	29,965,625.00	2.13
บมจ. เมืองไทย แคปปิตอล	▲▲▲▲▲	11,350,500.00	0.81
บมจ. เจ เอ็ม ที เน็ทเวิร์ค เซอร์วิส เซ็ส	▲▲▲▲▲	16,298,715.00	1.16
บมจ. บริหารสินทรัพย์ กรุงเทพพาณิชย์	▲▲▲▲▲	30,632,640.00	2.18
บมจ. เงินดีดล้อ	▲▲▲▲▲	7,487,500.00	0.53
บมจ. ครีส์วัลด์ คอร์ปอเรชั่น	▲▲▲▲▲	14,342,725.00	1.02
- อาหารและเครื่องดื่ม			
บมจ. ศรีนันทพร มาร์เก็ตติ้ง	▲▲▲▲▲	20,646,150.00	1.47
บมจ. เซ็น คอร์ปอเรชั่น	▲▲▲▲▲	22,876,480.00	1.63
บมจ. คาราบาวกรุ๊ป	▲▲▲▲▲	13,816,725.00	0.98
บมจ. เอเชียน อะโลอินซ์ อินเตอร์เนชั่นแนล	-	16,051,125.00	1.14
บมจ. เอ็มเค เรสโตรองด์ กรุ๊ป	▲▲▲▲▲	38,319,625.00	2.73
บมจ. เช็ปปี้	▲▲▲▲▲	12,446,950.00	0.89
บมจ. อาร์ แอนด์ บี ฟู้ด ชัพพลาย	▲▲▲▲▲	35,010,600.00	2.49

**รายละเอียดการลงทุน การกู้ยืมเงินและการก่อภาระผูกพันของ
กองทุนเปิดเค Mid Small Cap หุ้นระยะยาว (ต่อ)
ข้อมูล ณ วันที่ 31 มีนาคม 2566**

รายละเอียดการลงทุน

	CG Scoring ปี 2565 (*)	มูลค่าตามราคา ตลาด	% NAV
-การท่องเที่ยวและสันทนาการ			
บมจ. โรงแรมเซ็นทรัลพลาซา	▲▲▲▲▲	69,311,200.00	4.93
บมจ.ดิ เอราวัณ กรุ๊ป	▲▲▲▲▲	11,110,048.80	0.79
-เหล็ก			
บมจ.เอสไอเอสบี	▲▲▲	21,744,450.00	1.55
-ชิ้นส่วนอุตสาหกรรมและเครื่องจักร			
บมจ.สตาร์ค คอร์ปอเรชั่น	▲▲▲	20,251,420.00	1.44
-บริการรับเหมาก่อสร้าง			
บมจ.ซีโน-ไทย เอ็นจิเนียริ่ง	▲▲▲▲▲	22,817,340.00	1.62
บมจ.ช.การช่าง	▲▲▲▲▲	24,933,150.00	1.77
-พัฒนาอสังหาริมทรัพย์			
บมจ.อมตะ คอร์ปอเรชั่น	▲▲▲▲▲	68,434,734.20	4.87
บมจ.เอพี (ไทยแลนด์)	▲▲▲▲▲	28,138,800.00	2.00
บมจ. เอสซี แอสเสท คอร์ปอเรชั่น	▲▲▲▲▲	17,485,940.00	1.24
บมจ.แสนสิริ	▲▲▲▲▲	22,208,838.00	1.58
บมจ.ดับบลิวเอชเอ คอร์ปอเรชั่น	▲▲▲▲▲	61,785,410.00	4.40
บมจ. ศุภาลัย	▲▲▲▲▲	22,187,235.00	1.58
-ขนส่งและโลจิสติกส์			
บมจ.เอสซีจี เจดับเบิลยูดี โลจิสติกส์	▲▲▲▲▲	26,436,000.00	1.88
บมจ.ท่าอากาศยานไทย	▲▲▲▲▲	14,547,900.00	1.03
บมจ. เอเชีย เอวิเอชั่น	▲▲▲▲▲	52,905,309.36	3.76
บมจ.การบินกรุงเทพ	▲▲▲▲▲	45,301,950.00	3.22
บมจ. ทริฟเฟิล โอ โลจิสติกส์	▲▲▲▲▲	22,515,252.00	1.60
-ยานยนต์			
บมจ.สมบูรณ แอ็คควานซ์ เทคโนโลยี	▲▲▲▲▲	7,301,700.00	0.52
บมจ.อาบีโก ไฮเทค	▲▲▲▲▲	27,145,000.00	1.93
ตลาดหลักทรัพย์ เอ็ม เอ ไอ			
บมจ.อาฟเตอร์ ยู	▲▲▲▲	24,012,940.00	1.71
บมจ.บลูบิค กรุ๊ป	▲▲▲▲▲	9,876,200.00	0.70
บมจ.เมฟ คอร์ปอเรชั่น	-	14,730,975.00	1.05
บมจ.อินเตอร์ พาร์มา	▲▲▲▲▲	17,079,564.60	1.22
-ตลาดหลักทรัพย์ เอ็ม เอ ไอ			
บมจ. ที.เอ.ซี. คอนซูเมอร์	▲▲▲▲▲	18,508,800.00	1.32
บมจ. สยามเวลเนสกรุ๊ป	▲▲▲▲▲	39,836,880.00	2.83
เงินฝาก		58,172,338.07	4.14
สินทรัพย์หรือหนี้สินอื่น		1,472,443.79	0.10
มูลค่าทรัพย์สินสุทธิ		1,405,616,485.52 บาท	
อัตราส่วนหมุนเวียนการลงทุนของกองทุน (PTR) : 56.21%			

กองทุนเปิดเค Mid Small Cap หุ้นระยะยาว






(*) คำอธิบาย Corporate Governance Scoring หรือ “CG Scoring”

CG Scoring คือการวัดผลการกำกับดูแลกิจการที่ดีของบริษัทจดทะเบียนไทยโดยสมาคมส่งเสริมสถาบัน
กรรมการบริษัทไทย (“IOD”)

โดยกรอบในการพิจารณาและน้ำหนักการให้คะแนนที่ใช้ในปี 2565 แบ่งออกเป็น 5 หมวดดังต่อไปนี้

- | | |
|---|-----|
| 1. สิทธิของผู้ถือหุ้น | 15% |
| 2. การปฏิบัติต่อผู้ถือหุ้นอย่างเท่าเทียมกัน | 10% |
| 3. การคำนึงถึงบทบาทของผู้มีส่วนได้เสีย | 20% |
| 4. การเปิดเผยข้อมูลและความโปร่งใส | 20% |
| 5. ความรับผิดชอบของคณะกรรมการ | 35% |

โดย IOD จะทำการเผยแพร่รายชื่อเฉพาะบริษัทที่ได้คะแนนอยู่ในระดับ “ดี” ขึ้นไป ซึ่งมี 3 กลุ่มคือ “ดี”
“ดีมาก” และ “ดีเลิศ” โดยใช้สัญลักษณ์ตามตารางดังกล่าวข้างล่าง

ช่วงคะแนน	สัญลักษณ์	ความหมาย
SCORE	Range Number of Logo	
90-100		ดีเลิศ
80-89		ดีมาก
70-79		ดี
60-69		ดีพอใช้
50-59		ผ่าน
ต่ำกว่า 50	No logo given	N/A

รายงานสรุปจำนวนเงินลงทุนในตราสารแห่งนี้ เงินฝาก หรือตราสารกึ่งหนี้กึ่งทุน

กลุ่มของตราสาร	มูลค่าตามราคาตลาด	%NAV
(ก) ตราสารภาครัฐไทยและตราสารภาครัฐต่างประเทศ	0.00	0.00
(ข) ตราสารที่ธนาคารที่มีกฎหมายเฉพาะจัดตั้งขึ้น ธนาคารพาณิชย์ หรือบริษัทเงินทุน เป็นผู้ออก ผู้ส่งจ่าย ผู้รับรอง ผู้รับอวัล ผู้สลักหลัง หรือผู้ค้ำประกัน	58,172,338.07	4.14
(ค) ตราสารที่มีอันดับความน่าเชื่อถืออยู่ในอันดับ ที่สามารถลงทุนได้ (investment grade)	0.00	0.00
(ง) ตราสารที่มีอันดับความน่าเชื่อถืออยู่ในอันดับต่ำกว่า อันดับที่สามารถลงทุนได้ (investment grade) หรือ ตราสารที่ไม่ได้รับการจัดอันดับความน่าเชื่อถือ	0.00	0.00
(จ) ตราสารที่มีคุณสมบัติไม่ครบตามประกาศคณะกรรมการกำกับ ตลาดทุนที่ ทน.87/2558	0.00	0.00

รายละเอียดและอันดับความน่าเชื่อถือของตราสารแห่งนี้เงินฝาก หรือ
ตราสารกึ่งหนี้กึ่งทุนที่กองทุนลงทุนหรือมีไว้เป็นรายตัว

ประเภท	ผู้ออก	วันครบ กำหนด	อันดับ ความน่าเชื่อถือ ของตราสาร	อันดับ ความน่าเชื่อถือ ของผู้ออก/ ค้ำประกัน	มูลค่า หน้าตัว	มูลค่าตาม ราคาตลาด
1.	เงินฝากธนาคาร บมจ.ธนาคารกสิกรไทย		N/A	AA+(tha)		1,499,373.72
2.	เงินฝากธนาคาร บมจ.ธนาคารทหารไทยชนชาติ		N/A	AA+(tha)		56,672,964.35

สัดส่วนเงินลงทุนขั้นสูงต่อมูลค่าทรัพย์สินสุทธิของกองทุนที่บริษัทจัดการตั้งไว้ในแผนการลงทุนสำหรับกลุ่ม
ตราสารตาม (ง) เท่ากับ 0.00%

**คำอธิบายการจัดอันดับความน่าเชื่อถือของสถาบันจัดอันดับความน่าเชื่อถือ
บริษัท พิทช์ เรตติ้งส์ (ประเทศไทย) จำกัด**

อันดับความน่าเชื่อถือระยะยาวสำหรับประเทศไทย

AAA (tha)

'AAA' แสดงถึงระดับความน่าเชื่อถือขั้นสูงสุดของอันดับความน่าเชื่อถือภายในประเทศไทย ซึ่งกำหนดโดยพิทช์โดยอันดับความน่าเชื่อถือนี้จะมอบให้กับอันดับความน่าเชื่อถือที่มีความเสี่ยง "น้อยที่สุด" เมื่อเปรียบเทียบกับผู้ออกตราสารหรือตราสารอื่นในประเทศไทย และโดยปกติแล้ว จะกำหนดให้แก่ตราสารทางการเงินที่ออกหรือค้ำประกันโดยรัฐบาล

AA (tha)

'AA' แสดงถึงระดับความน่าเชื่อถือขั้นสูงมากเมื่อเปรียบเทียบกับผู้ออกตราสารหรือตราสารอื่นในประเทศไทย โดยระดับความน่าเชื่อถือของตราสารทางการเงินขั้นนี้ต่างจากผู้ออกตราสารหรือตราสารอื่นที่ได้รับการจัดอันดับความน่าเชื่อถือขั้นสูงสุดของประเทศไทยเพียงเล็กน้อย

A (tha)

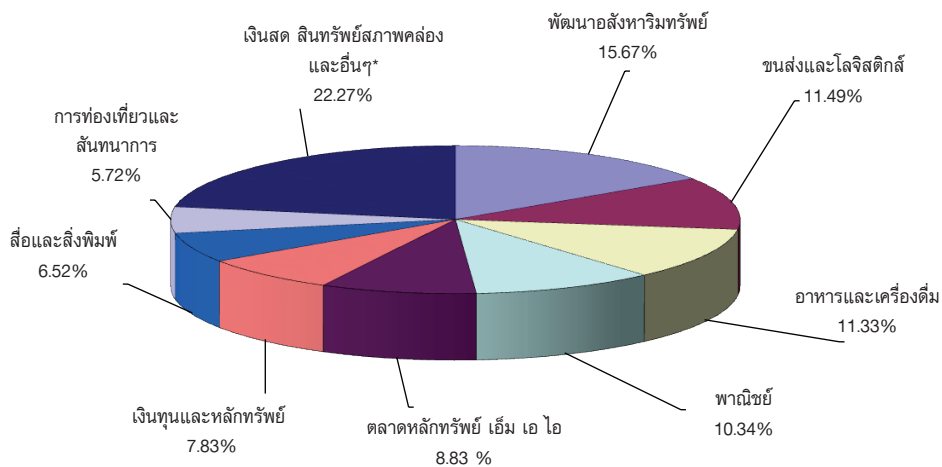
'A' แสดงถึงระดับความน่าเชื่อถือขั้นสูงเมื่อเปรียบเทียบกับผู้ออกตราสารหรือตราสารอื่นในประเทศไทย อย่างไรก็ตาม การเปลี่ยนแปลงของสถานการณ์หรือสภาพทางเศรษฐกิจอาจมีผลกระทบต่อความสามารถในการชำระหนี้โดยตรงตามกำหนดของตราสารทางการเงินเหล่านี้มากกว่าตราสารอื่นที่ได้รับการจัดอันดับความน่าเชื่อถือในประเภทที่สูงกว่า

BBB (tha)

'BBB' แสดงถึงระดับความน่าเชื่อถือขั้นปานกลางเมื่อเปรียบเทียบกับผู้ออกตราสารอื่นในประเทศไทย อย่างไรก็ตาม มีความเป็นไปได้มากกว่าการเปลี่ยนแปลงของสถานการณ์หรือสภาพทางเศรษฐกิจจะส่งผลกระทบต่อความสามารถในการชำระหนี้ได้ตรงตามกำหนดเวลาของตราสารทางการเงินเหล่านี้มากกว่าตราสารอื่นที่ได้รับการจัดอันดับความน่าเชื่อถือในประเภทที่สูงกว่า

เครื่องหมายพิเศษสำหรับประเทศไทย "tha" จะถูกระบุไว้ต่อจากอันดับความน่าเชื่อถือทุกอันดับ เพื่อแยกความแตกต่างออกจากการจัดอันดับความน่าเชื่อถือระดับสากล เครื่องหมาย "+" หรือ "-" อาจจะถูกระบุไว้เพิ่มเติมต่อจากอันดับความน่าเชื่อถือสำหรับประเทศหนึ่งๆ เพื่อแสดงถึงสถานะย่อยโดยเปรียบเทียบกันภายในอันดับความน่าเชื่อถือชั้นหลัก ทั้งนี้ จะไม่มีการระบุสัญลักษณ์ต่อท้ายดังกล่าวสำหรับอันดับความน่าเชื่อถืออันดับ "AAA(tha)" หรืออันดับที่ต่ำกว่า "CCC(tha)" สำหรับอันดับความน่าเชื่อถือในระยะยาว

สัดส่วนการลงทุนในหลักทรัพย์ประเภทต่างๆ 8 อันดับแรก
 กองทุนเปิดเค Mid Small Cap ทุนระยะยาว
 ณ วันที่ 31 มีนาคม 2566



* เงินสดและสินทรัพย์สภาพคล่อง + สินทรัพย์อื่น (เช่น ลูกหนี้จากการขายหลักทรัพย์ ค่าใช้จ่ายรอตัดบัญชี) - หนี้สิน (เช่น เจ้าหนี้จากการซื้อหลักทรัพย์ ค่าใช้จ่ายค้างจ่าย)

กองทุนเปิดเค Mid Small Cap หุ้นระยะยาว

ค่านายหน้าซื้อขายหลักทรัพย์ ตั้งแต่วันที่ 1 ตุลาคม 2565 ถึงวันที่ 31 มีนาคม 2566

อันดับ	ชื่อ	ค่านายหน้า (บาท)	อัตราส่วน ค่านายหน้า
1	บริษัทหลักทรัพย์ กลีกรไทย จำกัด (มหาชน)	637,212.17	25.04%
2	บริษัทหลักทรัพย์ เกียรตินาคินภัทร จำกัด (มหาชน)	264,441.30	10.39%
3	บริษัทหลักทรัพย์ บัวหลวง จำกัด (มหาชน)	225,607.85	8.87%
4	บริษัทหลักทรัพย์ เครดิต สวิส (ประเทศไทย) จำกัด	220,281.81	8.66%
5	บริษัทหลักทรัพย์แมคควอริ (ประเทศไทย) จำกัด	132,360.36	5.20%
6	บริษัทหลักทรัพย์ ยูบีเอส (ประเทศไทย) จำกัด	132,347.44	5.20%
7	บริษัทหลักทรัพย์ เจพีมอร์แกน (ประเทศไทย) จำกัด	117,558.80	4.62%
8	บริษัท หลักทรัพย์ ซีจีเอส-ซีไอเอ็มบี (ประเทศไทย) จำกัด	100,976.80	3.97%
9	บริษัทหลักทรัพย์ ธนชาติ จำกัด (มหาชน)	99,615.38	3.91%
10	บริษัทหลักทรัพย์ ฟินันเซีย ไซรัส จำกัด (มหาชน)	89,790.08	3.53%
11	อื่นๆ	524,618.70	20.62%
	รวม	2,544,810.69	100.00%

แบบแสดงค่าใช้จ่ายที่เรียกเก็บจากกองทุนรวม
ของรอบระยะเวลาตั้งแต่วันที่ 1 ตุลาคม 2565 ถึงวันที่ 31 มีนาคม 2566

ค่าใช้จ่ายที่เรียกเก็บจากกองทุน* (Fund's Direct Expense)	จำนวนเงิน (ล้านบาท)	ร้อยละของมูลค่า ทรัพย์สินสุทธิ
ค่าธรรมเนียมการจัดการ(Management Fee)	14,340.86	0.93
ค่าธรรมเนียมผู้ดูแลผลประโยชน์(Trustee Fee)	155.68	0.01
ค่าธรรมเนียมทะเบียน(Registrar Fee)	614.54	0.04
ค่าโฆษณา ประชาสัมพันธ์ และส่งเสริมการขายในช่วงเสนอขายหน่วยลงทุนครั้งแรก	ไม่มี	ไม่มี
ค่าโฆษณา ประชาสัมพันธ์ และส่งเสริมการขายภายหลังเสนอขายหน่วยลงทุนครั้งแรก	ไม่มี	ไม่มี
ค่าใช้จ่ายอื่นๆ(Other Expenses**)	104.30	0.01
รวมค่าใช้จ่ายทั้งหมด(Total Fund's Direct Expenses)	15,215.38	0.99

* ค่าธรรมเนียมและค่าใช้จ่ายที่หักจากกองทุนรวมได้รวมภาษีมูลค่าเพิ่มแล้ว

**ค่าใช้จ่ายอื่นที่ < ร้อยละ 0.01 ของมูลค่าทรัพย์สินสุทธิ

***ไม่รวมค่าธรรมเนียมซื้อขายหลักทรัพย์และค่าธรรมเนียมต่างๆ ที่เกิดขึ้นจากการซื้อขายหลักทรัพย์

กองทุนเปิดเค Mid Small Cap หุ้นระยะยาว

ข้อมูลการลงทุนที่ไม่เป็นไปตามนโยบายการลงทุนในรอบระยะเวลาที่กำหนด

-ไม่มี-

รายชื่อบุคคลที่เกี่ยวข้องที่มีการทำธุรกรรมกับ
กองทุนเปิดเค Mid Small Cap หุ้นระยะยาว
สำหรับระยะเวลาตั้งแต่วันที่ 1 ตุลาคม 2565 ถึงวันที่ 31 มีนาคม 2566

1. บริษัทหลักทรัพย์ กลีกรไทย จำกัด (มหาชน)

ผู้ลงทุนสามารถตรวจสอบรายละเอียดการทำธุรกรรมกับบุคคลที่เกี่ยวข้องกับกองทุนรวมได้ที่บริษัทจัดการโดยตรง หรือที่ website ของบริษัทจัดการที่ <http://www.kasikornasset.com> หรือที่ Website ของสำนักงาน ก.ล.ต. ที่ <http://www.sec.or.th>

ข้อมูลการดำเนินการใช้สิทธิออกเสียงในที่ประชุมผู้ถือหุ้นในนามกองทุนรวมของรอบปีปฏิทินล่าสุด

สามารถตรวจสอบข้อมูลได้จาก Website : www.kasikornasset.com

การรับผลประโยชน์ตอบแทนเนื่องจากการที่กองทุนใช้บริการบุคคลอื่น

บริษัท	กลยุทธ์การลงทุน บทวิเคราะห์ที่ และข้อมูลข่าวสาร	จัด เยี่ยมชม บริษัท	สัมมนา	หุ้นจอง
บริษัทหลักทรัพย์ บัวหลวง จำกัด (มหาชน)	X	X	-	X
บริษัทหลักทรัพย์ ซี ไอ เอ็ม บี (ประเทศไทย) จำกัด	X	X	-	-
บริษัทหลักทรัพย์ ซี แอล เอส เอ (ประเทศไทย) จำกัด	X	X	-	-
บริษัทหลักทรัพย์ โนมูระ พัฒนสิน จำกัด (มหาชน)	X	X	-	-
บริษัทหลักทรัพย์ เครดิตลวิส (ประเทศไทย) จำกัด	X	X	-	-
บริษัทหลักทรัพย์ ซิตี คอร์ป (ประเทศไทย)	X	X	-	-
บริษัทหลักทรัพย์ ดีบีเอส วิคเคอร์ส (ประเทศไทย) จำกัด	X	X	-	X
บริษัทหลักทรัพย์ ฟินันเซีย ไซรัส จำกัด (มหาชน)	X	X	-	X
บริษัทหลักทรัพย์ อินโนเวสต์ เอกซ์ จำกัด	X	X	X	-
บริษัทหลักทรัพย์ เจ.พี.มอร์แกน (ประเทศไทย) จำกัด	X	X	-	-
บริษัทหลักทรัพย์ เคจีไอ (ประเทศไทย) จำกัด (มหาชน)	X	X	-	-
บริษัทหลักทรัพย์ เกียรตินาคินภัทร จำกัด (มหาชน)	X	X	-	X
บริษัทหลักทรัพย์ กลิกรไทย จำกัด (มหาชน)	X	X	-	X
บริษัทหลักทรัพย์ กรุงศรี จำกัด (มหาชน)	X	X	-	-
บริษัทหลักทรัพย์ แมคควอรี (ประเทศไทย) จำกัด	X	X	-	-
บริษัทหลักทรัพย์ เมย์แบงก์ (ประเทศไทย) จำกัด (มหาชน)	X	X	-	-
บริษัทหลักทรัพย์ อาร์เอชบี (ประเทศไทย) จำกัด (มหาชน)	X	-	-	-
บริษัทหลักทรัพย์ ธนชาติ จำกัด (มหาชน)	X	X	-	-
บริษัทหลักทรัพย์ ทิสโก้ จำกัด	X	X	-	X
บริษัทหลักทรัพย์ ยูบีเอส (ประเทศไทย) จำกัด	X	X	-	-
บริษัทหลักทรัพย์ ยูโอบี เคย์เฮียน (ประเทศไทย) จำกัด (มหาชน)	X	X	-	-

(รอบระยะเวลาบัญชี 1 เมษายน 2565 - 31 มีนาคม 2566)



หลักทรัพย์จัดการกองทุนกสิกรไทย

开泰基金管理 KASIKORN ASSET MANAGEMENT

บริษัทหลักทรัพย์จัดการกองทุน กสิกรไทย จำกัด

อาคารธนาคารกสิกรไทย ชั้น 6 และ ชั้น 12

เลขที่ 400/22 ถนนพหลโยธิน แขวงสามเสนใน เขตพญาไท กรุงเทพฯ 10400

โทรศัพท์ 02-6733888 โทรสาร 02-6733988