



KASIKORNTHAI

รายงานรอบระยะเวลา 6 เดือนแรก

กองทุนเปิดรวงข้าว4

สำหรับรอบระยะเวลาบัญชี

ตั้งแต่วันที่ 1 สิงหาคม 2566 ถึงวันที่ 31 มกราคม 2567

รายงานรอบระยะเวลา 6 เดือนแรก กองทุนรวมกสิกรไทย
ณ 31 มกราคม 2567

กองทุนเปิดรวงข้าว4 (RKF4)

หลักทรัพย์จัดการกองทุนกสิกรไทย
开基基金管理 KASIKORN ASSET MANAGEMENT



บริการทุกระดับประทับใจ

กองทุนเปิดรวงข้าว4
สำหรับรอบระยะเวลาตั้งแต่วันที่ 1 สิงหาคม 2566 ถึงวันที่ 31 มกราคม 2567

เรียน ท่านผู้ถือหุ้นลงทุน

KAsset ขอ นำส่ง “รายงานรอบระยะเวลา 6 เดือนแรก กองทุนเปิดรวงข้าว4 (The Ruang Khao4 Fund : RKF4) เพื่อรายงานผลการดำเนินงานย้อนหลังสัดส่วนการลงทุนตลอดจนงบการเงินของกองทุนดังกล่าวตั้งแต่วันที่ 1 สิงหาคม 2566 ถึงวันที่ 31 มกราคม 2567

KAsset ขอขอบคุณที่ท่านได้มอบความไว้วางใจเลือกลงทุนกับบริษัท และเราถือเป็นภารกิจอันสำคัญยิ่งที่จะบริหารจัดการกองทุนให้มีผลการดำเนินงานที่ตีบความเสี่ยงที่ยอมรับได้ภายใต้หลักธรรมาภิบาล พร้อมทั้งพัฒนารูปแบบการลงทุนที่หลากหลาย เพื่อตอบสนองความต้องการในการลงทุนอย่างต่อเนื่อง โดยท่านสามารถสอบถามข้อมูลเกี่ยวกับกองทุนรวมเพิ่มเติมได้ที่ส่วนบริการผู้ลงทุน KAsset Contact Center โทร. 02-6733888 หรือ www.kasikornasset.com

ขอแสดงความนับถือ

KAsset

บริษัทหลักทรัพย์จัดการกองทุน กลีกรไทย จำกัด

รู้ระดับความเสี่ยง เลือกลงทุนอย่างมั่นใจ

ตอบ “CUSTOMER RISK PROFILE” ก่อนลงทุน

ตั้งแต่ 1 ก.ค. 2554 ผู้ลงทุน **ทุกท่าน** จะต้องทำแบบสอบถามเพื่อประเมินความเสี่ยงในการลงทุน (Customer Risk Profile) ตามข้อกำหนดของสำนักงาน ก.ล.ต. เพื่อประโยชน์ในการทำธุรกรรมกองทุนรวมได้อย่างต่อเนื่อง

โดยท่านสามารถตอบแบบสอบถาม Customer Risk Profile ก่อนทำการซื้อกองทุนรวมได้ที่ธนาคารกลีกรไทยทุกสาขา ทั้งนี้ ด้วยข้อกำหนดดังกล่าว ธนาคารจึงขอระงับการทำรายการซื้อ/ขายกองทุนผ่านช่องทางอิเล็กทรอนิกส์ 2 ช่องทาง ได้แก่ K-ATM (บริการธนาคารทางเอทีเอ็มกลีกรไทย) และ K-Contact Center (บริการธนาคารทางโทรศัพท์กลีกรไทย) เป็นการชั่วคราว

สำหรับช่องทางการลงทุนผ่าน K-Cyber Invest (บริการลงทุนในกองทุนรวมทางอินเทอร์เน็ต กลีกรไทย) ทาง www.kasikornasset.com ยังคงเปิดให้บริการปกติ

สอบถามรายละเอียดเพิ่มเติมติดต่อ KAsset Contact Center 02-6733888

กองทุนเปิดรวงข้าว 4
(THE RUANG KHAO 4 FUND : RK4F)

ประเภทกองทุน	กองทุนรวมตราสารทุน
อายุโครงการ	ไม่กำหนด
วันที่จดทะเบียนกองทุน	27 กรกฎาคม 2537
รอบระยะเวลาบัญชี	1 สิงหาคม - 31 กรกฎาคม

นโยบายการลงทุน

กองทุนมีนโยบายที่จะลงทุนในหลักทรัพย์หรือทรัพย์สินอันเป็นหรือเกี่ยวข้องกับตราสารแห่งทุน โดยเฉลี่ยในรอบปีบัญชีไม่น้อยกว่าร้อยละ 80 ของมูลค่าทรัพย์สินสุทธิของกองทุน ภายใต้หลักเกณฑ์ที่กฎหมาย ก.ล.ต. กำหนด เว้นแต่ในกรณีที่เกิดเหตุการณ์ดังต่อไปนี้ และบริษัทจัดการได้แจ้งเหตุการณ์ที่เกิดขึ้นดังกล่าวให้สำนักงานคณะกรรมการ ก.ล.ต. ทราบ ทั้งนี้ เพื่อเป็นการพิทักษ์ผลประโยชน์ของผู้ถือหน่วยลงทุนอย่างเต็มที่ โดยคำนึงถึงและรักษาผลประโยชน์สูงสุดของผู้ถือหน่วยลงทุน

- (1) วิกฤตการณ์ทางเศรษฐกิจที่มีนัยสำคัญต่อการลงทุนในตลาดหลักทรัพย์
- (2) ภาวะสงคราม
- (3) ราคาตลาดของหลักทรัพย์ลดลงอย่างรุนแรงในช่วงที่ใกล้กับวันสิ้นรอบปีบัญชี เป็นเหตุให้บริษัทจัดการไม่สามารถปรับการลงทุนได้ทันก่อนสิ้นปีบัญชี

กองทุนจะลงทุนบางส่วนในเงินฝาก ตราสารทางการเงิน ตราสารแห่งหนี้ รวมทั้งหลักทรัพย์ หรือทรัพย์สินอื่น หรือการขาดทุนโดยวิธีอื่นที่ไม่ขัดต่อกฎหมาย ก.ล.ต. โดยจะเน้นลงทุนในหลักทรัพย์ที่มีปัจจัยพื้นฐานดี มีความมั่นคง และให้ผลตอบแทนที่เหมาะสมเมื่อเทียบกับระดับความเสี่ยง ทั้งนี้ กองทุนอาจจะลงทุนในสัญญาซื้อขายล่วงหน้าเพื่อการเพิ่มประสิทธิภาพการบริหารการลงทุน (Efficient Portfolio Management) อย่างไรก็ตาม กองทุนจะไม่ลงทุนในตราสารที่มีลักษณะของสัญญาซื้อขายล่วงหน้าแฝง (Structured Note)

นโยบายการจ่ายเงินปันผล

โครงการมีนโยบายจ่ายเงินปันผลให้แก่ผู้ถือหน่วยลงทุนไม่เกินปีละ 2 ครั้ง ในอัตราไม่ต่ำกว่าร้อยละ 50 ของการเพิ่มขึ้นในสินทรัพย์สุทธิจากการดำเนินงานประจำแต่ละงวดบัญชี ซึ่งการเพิ่มขึ้นในสินทรัพย์สุทธิจากการดำเนินงานดังกล่าวไม่รวมถึงรายการกำไรหรือขาดทุนสุทธิจากเงินลงทุนที่ยังไม่เกิดขึ้น (Unrealized Gain) ทั้งนี้ อัตราเงินปันผลที่จะจ่ายเมื่อคำนวณเป็นจำนวนเงินปันผลแล้วจะต้องไม่เกินการเพิ่มขึ้นในสินทรัพย์สุทธิจากการดำเนินงานประจำงวดบัญชีที่จ่ายเงินปันผลนั้น และบริษัทจัดการอาจพิจารณาจ่ายเงินปันผลจากกำไรสะสมส่วนที่ไม่รวมกำไรหรือขาดทุนสุทธิจากเงินลงทุนที่ยังไม่เกิดขึ้น (Unrealized Gain) ของกองทุนได้ อย่างไรก็ตาม บริษัทจัดการสงวนสิทธิ์ในการที่จะไม่จ่ายเงินปันผล ในกรณีที่เงินปันผลต่อหน่วยที่คำนวณได้ต่ำกว่า 0.25 บาท

ผู้ดูแลผลประโยชน์

ธนาคารกรุงเทพ จำกัด (มหาชน)

นายทะเบียน

บมจ. ธนาคารกสิกรไทย



ความเห็นของผู้ดูแลผลประโยชน์

วันที่ 20 กุมภาพันธ์ 2567

เรียน ผู้ถือหุ้นหน่วยลงทุนกองทุนเปิดรวงข้าว 4

ธนาคารกรุงเทพ จำกัด (มหาชน) ในฐานะผู้ดูแลผลประโยชน์ ได้ดูแลการจัดการกองทุนเปิดรวงข้าว 4 ซึ่งจัดการโดยบริษัทหลักทรัพย์จัดการกองทุน กลีกรไทย จำกัด สำหรับระยะเวลาตั้งแต่วันที่ 1 สิงหาคม 2566 ถึงวันที่ 31 มกราคม 2567 แล้ว

ธนาคารฯ เห็นว่าบริษัทหลักทรัพย์จัดการกองทุน กลีกรไทย จำกัด ได้ปฏิบัติหน้าที่ในการจัดการกองทุนเปิดรวงข้าว 4 เหมาะสมตามสมควรแห่งวัตถุประสงค์ที่ได้กำหนดไว้ในโครงการและภายใต้พระราชบัญญัติหลักทรัพย์และตลาดหลักทรัพย์ พ.ศ. 2535

(นฤฤดี สีโทขลิต)

ธนาคารกรุงเทพ จำกัด (มหาชน)

ในฐานะผู้ดูแลผลประโยชน์

**ความเห็นของบริษัทจัดการกองทุนรวมเกี่ยวกับการลงทุนเพื่อเป็นทรัพย์สินของกองทุนรวม
สำหรับรอบระยะเวลาบัญชีตั้งแต่วันที่ 1 สิงหาคม 2566 ถึงวันที่ 31 มกราคม 2567**

ณ สิ้นเดือนมกราคม 2567 กองทุนมีสัดส่วนการลงทุนในตราสารทุนประมาณร้อยละ 97.46 ของมูลค่าทรัพย์สินสุทธิ หมวดอุตสาหกรรมที่กองทุนลงทุนสูงกว่าสัดส่วนของตลาดฯ (Overweight) ได้แก่ พัฒนาสังหาริมทรัพย์ พาณิชยกรรม ธนาคาร การท่องเที่ยวและสันทนาการ เงินทุนและหลักทรัพย์ บริการรับเหมาก่อสร้าง การแพทย์ หมวดอุตสาหกรรมที่กองทุนลงทุนใกล้เคียงกับสัดส่วนของตลาดฯ (Neutral) ได้แก่ ขนส่งและโลจิสติกส์ บรรจุกัญชาติ สื่อบันเทิง และสิ่งพิมพ์ หมวดอุตสาหกรรมที่กองทุนลงทุนน้อยกว่าสัดส่วนของตลาดฯ (Underweight) ได้แก่ พลังงานและสาธารณูปโภค ชิ้นส่วนอิเล็กทรอนิกส์ อาหารและเครื่องดื่ม เทคโนโลยีสารสนเทศ และการสื่อสาร วัสดุก่อสร้าง ปิโตรเคมีและเคมีภัณฑ์

การเปลี่ยนแปลงที่เกิดขึ้นในรอบบัญชีปัจจุบันเมื่อเทียบกับรอบบัญชีก่อนหน้า

ณ สิ้นเดือนมกราคม 2567 กองทุนมีสัดส่วนการลงทุนในตราสารทุนประมาณร้อยละ 97.46 ของมูลค่าทรัพย์สินสุทธิ เพิ่มขึ้นเมื่อเปรียบเทียบกับ ณ สิ้นเดือนกรกฎาคม 2566 ซึ่งกองทุนลงทุนในตราสารทุนประมาณร้อยละ 96.14 ของมูลค่าทรัพย์สินสุทธิ โดยหมวดอุตสาหกรรมที่ลงทุนเพิ่มสูงขึ้น ได้แก่ เงินทุนและหลักทรัพย์ พัฒนาสังหาริมทรัพย์ ชิ้นส่วนอิเล็กทรอนิกส์ การแพทย์ อาหารและเครื่องดื่ม พาณิชยกรรม บริการรับเหมาก่อสร้าง และปรับลดการลงทุนในหมวด ธนาคาร พลังงานและสาธารณูปโภค เทคโนโลยีสารสนเทศและการสื่อสาร ขนส่งและโลจิสติกส์ สื่อบันเทิง และสิ่งพิมพ์ วัสดุก่อสร้าง การท่องเที่ยวและสันทนาการ บรรจุกัญชาติ ปิโตรเคมีและเคมีภัณฑ์

ผลการดำเนินงานของกองทุนหลัก

ไม่มี

กองทุนเปิดรวมข้าว4



ผลการดำเนินงานของกองทุนเปิดรวมข้าว 4 Fund Performance of The Ruang Khao 4 Fund

(1) ผลการดำเนินงานตามปีปฏิทินย้อนหลัง/Calendar Year Performance

หน่วย : % ต่อปี (% p.a.)

ปี/Year	2557 (2014)	2558 (2015)	2559 (2016)	2560 (2017)	2561 (2018)	2562 (2019)	2563 (2020)	2564 (2021)	2565 (2022)	2566 (2023)
ผลตอบแทนของกองทุนรวม/Fund Return	15.83	-6.11	18.81	16.30	-10.35	4.15	-6.03	13.55	1.30	-12.18
ผลตอบแทนดัชนีชี้วัด/Benchmark Return	19.12	-11.23	23.85	17.30	-8.08	4.27	-5.23	17.67	3.53	-12.66
ความผันผวน (Standard deviation) ของผลการดำเนินงาน/Fund Standard Deviation	13.97	13.68	15.23	7.65	13.16	10.40	31.06	13.35	11.31	11.56
ความผันผวน (Standard deviation) ของดัชนีชี้วัด/Benchmark Standard Deviation	13.03	13.73	14.21	6.43	12.05	9.40	29.92	12.05	11.02	11.74

(2) ผลการดำเนินงานย้อนหลัง ณ วันที่ 31 มกราคม 2567/Performance as of 31 Jan 2024

	Year to Date	3 เดือน (3 Months)	6 เดือน (6 Months)	1 ปี (% ต่อปี) 1 Year (% p.a.)	3 ปี (% ต่อปี) 3 Years (% p.a.)	5 ปี (% ต่อปี) 5 Years (% p.a.)	10 ปี (% ต่อปี) 10 Years (% p.a.)	นับตั้ง Inception Since Return (% p.a.)
ผลตอบแทนของกองทุนรวม/Fund Return	-4.89	-2.60	-10.43	-15.99	-1.25	-2.29	2.61	3.26
ผลตอบแทนดัชนีชี้วัด/Benchmark Return	-3.62	-1.08	-11.39	-16.00	0.43	-0.71	3.84	N/A
ความผันผวน (Standard deviation) ของผลการดำเนินงาน (% ต่อปี)/Fund Standard Deviation (% p.a.)	12.08	11.40	11.46	11.88	12.08	17.41	15.17	22.82
ความผันผวน (Standard deviation) ของดัชนีชี้วัด (% ต่อปี)/Benchmark Standard Deviation (% p.a.)	11.62	11.44	11.78	12.02	11.43	16.69	14.45	N/A

ดัชนี

ดัชนีผลตอบแทนรวมของดัชนีชี้วัด/SET TRD

ผลตอบแทนรวมของดัชนีชี้วัดสำหรับช่วงเวลาตั้งแต่เริ่มลงทุนของกองทุนนี้ตั้งแต่ปี พ.ศ.2545 จนถึงล่าสุด N/A
เนื่องจากไม่มีข้อมูลชี้วัดที่เป็นดัชนีผลตอบแทนรวม (Total Return Index) ในช่วงระยะเวลาดังกล่าว

Benchmark

SET TRD

N/A will be represented for benchmark returns and standard deviation in since inception period due to unavailable Total Return Index data for calculation in such period.

ผลการดำเนินงานในอดีตของกองทุนรวม มิได้เป็นสื่อชี้ถึงผลสัมฤทธิ์การดำเนินงานในอนาคต / Past performance is not indicative of future results.

เอกสารรวมผลการดำเนินงานของกองทุนรวมฉบับนี้ได้จัดทำขึ้นตามมาตรฐานการวัดผลการดำเนินงานของกองทุนรวมของสมาคมบริษัทจัดการลงทุน/The fund performance document is prepared in accordance with AIMC standards.

บริการลูกค้าระดับประทับใจ

กองทุนเปิดตรงข้า4
งบแสดงฐานะการเงิน
ณ วันที่ 31 มกราคม 2567

	บาท
สินทรัพย์	
เงินลงทุนแสดงด้วยมูลค่ายุติธรรม	240,863,388.55
เงินฝากธนาคาร	5,934,294.49
ลูกหนี้	
จากการขายสินทรัพย์	1,034,725.48
จากดอกเบี้ย	3,142.07
จากเงินปันผล	98,640.00
รวมสินทรัพย์	247,934,190.59
หนี้สิน	
เจ้าหนี้	
จากการขายสินทรัพย์	174,874.22
จากการรับซื้อคืนหน่วยลงทุน	49,971.71
ค่าใช้จ่ายค้างจ่าย	556,564.75
หนี้สินอื่น	12,791.96
รวมหนี้สิน	794,202.64
สินทรัพย์สุทธิ	247,139,987.95
สินทรัพย์สุทธิ	
ทุนที่ได้รับจากผู้ถือหน่วยลงทุน	443,179,846.95
กำไรสะสม	
บัญชีรับสมดุลง	947,656,662.25
กำไรสะสมจากการดำเนินงาน	(1,143,696,521.25)
สินทรัพย์สุทธิ	247,139,987.95
สินทรัพย์สุทธิต่อหน่วย	5.5765
จำนวนหน่วยลงทุนที่จำหน่ายแล้วทั้งหมด ณ วันสิ้นปี (หน่วย)	44,317,984.6951

กองทุนเปิดรวงข้าว4

กองทุนเปิดรวงข้าว4 งบประกอบรายละเอียดเงินลงทุน ณ วันที่ 31 มกราคม 2567

การแสดงรายละเอียดเงินลงทุนใช้การจัดกลุ่มตามประเภทของเงินลงทุนและประเภทอุตสาหกรรม

	จำนวนเงินต้น/ จำนวนหน่วย (,000)	มูลค่ายุติธรรม บาท (,000)	% เงินลงทุน
หลักทรัพย์หุ้นจดทะเบียน			
หุ้นสามัญ และทรัสต์			
ธนาคาร			
บมจ.ธนาคารกรุงเทพ	65.30	9,207.30	3.82
บมจ.ธนาคารกรุงไทย	181.70	2,889.03	1.20
บมจ.ธนาคารกสิกรไทย	62.50	7,500.00	3.11
บมจ.เอสซีบี เอกซ์	116.10	12,074.40	5.01
รวมธนาคาร		31,670.73	13.14
วัสดุก่อสร้าง			
บมจ.ทีโอเอเพ้นท์ (ประเทศไทย)	5.40	113.94	0.05
บมจ.ปูนซิเมนต์ไทย	16.70	4,509.00	1.87
บมจ.เอสซีจี เคมิคอลส์	22.64	206.01	0.09
รวมวัสดุก่อสร้าง		4,828.95	2.01
ปิโตรเคมีและเคมีภัณฑ์			
บมจ.พีทีที โกลบอล เคมิคอล	67.20	2,251.20	0.93
บมจ.อินโดรามา เวนเจอร์ส	25.00	590.00	0.24
รวมปิโตรเคมีและเคมีภัณฑ์		2,841.20	1.17
พาณิชย์			
บมจ. ซีพี ออลล์	284.40	14,859.90	6.17
บมจ.ซีพี แอ็กซ์ตรา	142.10	4,049.85	1.68
บมจ.เซ็นทรัล รีเทล คอร์ปอเรชั่น	198.90	6,613.43	2.75
บมจ.สยามโกลบอลเฮ้าส์	248.54	3,777.75	1.57
บมจ.โฮมโปรดักส์ เซ็นเตอร์	396.40	4,162.20	1.73
รวมพาณิชย์		33,463.13	13.90
เทคโนโลยีสารสนเทศและการสื่อสาร			
บมจ.แอดวานซ์ อินโฟร์ เซอร์วิส	75.50	16,534.50	6.86
ชิ้นส่วนอิเล็กทรอนิกส์			
บมจ.เคซีอี อีเลคโทรนิคส์	69.90	3,110.55	1.29
บมจ.ฮานาไมโครอิเล็กทรอนิกส์	47.00	2,244.25	0.93
รวมชิ้นส่วนอิเล็กทรอนิกส์		5,354.80	2.22

กองทุนเปิดตรงข้าม 4
งบประมาณรายละเอียดเงินลงทุน (ต่อ)
ณ วันที่ 31 มกราคม 2567

การแสดงรายละเอียดเงินลงทุนใช้การจัดกลุ่มตามประเภทของเงินลงทุนและประเภทอุตสาหกรรม

	จำนวนเงินต้น/ จำนวนหน่วย (,000)	มูลค่ายุติธรรม บาท (,000)	% เงินลงทุน
พลังงานและสาธารณูปโภค			
บมจ. กัลฟ์ เอ็นเนอร์จี ดีเวลลอปเม้นท์	310.24	13,495.44	5.60
บมจ. โกลบอล เพาเวอร์ ซินเนอร์ยี	72.60	3,575.55	1.48
บมจ.ไทยออยล์	11.36	621.69	0.26
บมจ.ปตท.	241.00	8,133.75	3.38
บมจ.ปตท. น้ำมันและการค้าปลีก	128.70	2,303.73	0.96
บมจ.ปตท.สำรวจและผลิตปิโตรเลียม	57.20	8,580.00	3.56
บมจ.สตาร์ ปิโตรเลียม รีไฟน์นิ่ง	350.60	2,945.04	1.22
รวมพลังงานและสาธารณูปโภค		39,655.20	16.46
สื่อและสิ่งพิมพ์			
บมจ. เมเจอร์ ซินีเพล็กซ์ กรุ๊ป	172.90	2,420.60	1.00
เงินทุนและหลักทรัพย์			
บมจ. เมืองไทย ลิสซิ่ง	68.90	2,928.25	1.22
บมจ.เงินติดล้อ	147.65	3,218.79	1.34
บมจ.บริหารสินทรัพย์ กรุงเทพพาณิชย์	468.10	3,697.99	1.54
บมจ.ศรีสวัสดิ์ คอร์ปอเรชั่น	94.70	3,740.65	1.55
รวมเงินทุนและหลักทรัพย์		13,585.68	5.65
อาหารและเครื่องดื่ม			
บมจ. โอสดสภา	55.90	1,162.72	0.48
บมจ.ไทยยูเนียน กรุ๊ป	109.20	1,659.84	0.69
บมจ.อาร์ แอนด์ บี ฟู้ด ซัพพลาย	98.00	1,244.60	0.52
บมจ.ไอ-เทล คอร์ปอเรชั่น	109.92	1,989.46	0.83
รวมอาหารและเครื่องดื่ม		6,056.62	2.52
การแพทย์			
บมจ.กรุงเทพดุสิตเวชการ	396.50	10,903.75	4.53
บมจ.บางกอก เซน ฮอสปิทอล	162.30	3,667.98	1.52
บมจ.โรงพยาบาลบำรุงราษฎร์	8.50	2,040.00	0.85
รวมการแพทย์		16,611.73	6.90

กองทุนเปิดดวงข้าว4

กองทุนเปิดดวงข้าว4 งบประกอบรายละเอียดเงินลงทุน (ต่อ) ณ วันที่ 31 มกราคม 2567

การแสดงรายละเอียดเงินลงทุนใช้การจัดกลุ่มตามประเภทของเงินลงทุนและประเภทอุตสาหกรรม

	จำนวนเงินต้น/ จำนวนหน่วย (,000)	มูลค่ายุติธรรม บาท (,000)	% เงินลงทุน
การท่องเที่ยวและสันทนาการ			
บมจ.ดิ เอราวัณ กรุ๊ป	106.70	544.17	0.23
บมจ.ไมเนอร์ อินเตอร์เนชั่นแนล	289.40	8,826.70	3.66
บมจ.โรงแรมเซ็นทรัลพลาซา	29.20	1,270.20	0.53
รวมการท่องเที่ยวและสันทนาการ		10,641.07	4.42
บรรจุภัณฑ์			
บมจ. เอสซีจี แพคเกจจิ้ง	84.60	2,664.90	1.11
พัฒนาอสังหาริมทรัพย์			
บมจ. เซ็นทรัลพัฒนา	140.30	9,084.42	3.77
บมจ. แอสเสท เวิร์ด คอร์ป	473.50	1,884.53	0.78
บมจ.ดับบลิวเอชเอ คอร์ปอเรชั่น	1,422.60	6,743.12	2.80
บมจ.แลนด์ แอนด์ เฮาส์	312.80	2,392.92	0.99
บมจ.ศุภาลัย	142.20	2,801.34	1.16
บมจ.อมตะ คอร์ปอเรชั่น	144.50	3,077.85	1.28
บมจ.เอที (ไทยแลนด์)	233.70	2,500.59	1.04
รวมพัฒนาอสังหาริมทรัพย์		28,484.77	11.82
ขนส่งและโลจิสติกส์			
บมจ. ทางด่วนและรถไฟฟ้ากรุงเทพ	249.60	1,834.56	0.76
บมจ.การบินกรุงเทพ	97.10	1,427.37	0.59
บมจ.ท่าอากาศยานไทย	274.00	16,371.50	6.80
บมจ.เอเซีย เอวิเอชั่น	510.60	1,133.53	0.47
รวมขนส่งและโลจิสติกส์		20,766.96	8.62
บริการรับเทมาก่อสร้าง			
บมจ.ช.การช่าง	245.70	5,282.55	2.19
รวมหุ้นสามัญ และทรัสต์		240,863.39	100.00
รวมหลักทรัพย์ที่ทุนจดทะเบียน		240,863.39	100.00
รวมเงินลงทุน - 100% (ราคาทุน 272,073,812.39 บาท)		240,863.39	100.00

กองทุนเปิดวงษ์4
งบกำไรขาดทุนเบ็ดเสร็จ
สำหรับรอบระยะเวลาบัญชีตั้งแต่วันที่ 1 สิงหาคม 2566 ถึงวันที่ 31 มกราคม 2567

	บาท
รายได้	
รายได้เงินปันผล	2,422,029.44
รายได้ดอกเบี้ย	21,778.86
รวมรายได้	2,443,808.30
ค่าใช้จ่าย	
ค่าธรรมเนียมการจัดการ	2,663,925.07
ค่าธรรมเนียมผู้ดูแลผลประโยชน์	56,830.37
ค่าธรรมเนียมนายทะเบียน	170,491.18
ค่าธรรมเนียมวิชาชีพ	41,727.19
ค่านายหน้าจากการซื้อขายหลักทรัพย์	48,614.43
ค่าใช้จ่ายในการดำเนินโครงการ	65,894.14
รวมค่าใช้จ่าย	3,047,482.38
รายได้ (ค่าใช้จ่าย) สุทธิ	(603,674.08)
รายการกำไร (ขาดทุน) สุทธิจากเงินลงทุน	
กำไร (ขาดทุน) สุทธิที่เกิดขึ้นจากเงินลงทุน	(1,482,562.98)
กำไร (ขาดทุน) สุทธิที่ยังไม่เกิดขึ้นจากเงินลงทุน	(26,851,820.33)
รวมกำไร (ขาดทุน) สุทธิจากเงินลงทุนที่เกิดขึ้นและที่ยังไม่เกิดขึ้น	(28,334,383.31)
การเพิ่มขึ้น(ลดลง)ในสินทรัพย์สุทธิจากการดำเนินงานก่อนภาษีเงินได้	(28,938,057.39)
หัก ภาษีเงินได้	3,266.82
การเพิ่มขึ้น(ลดลง)ในสินทรัพย์สุทธิจากการดำเนินงานหลังหักภาษีเงินได้	(28,941,324.21)

รายละเอียดการลงทุน การถือเงินและการก่อการผูกพัน

● รายละเอียดการลงทุน	CG Scoring ปี 2566 (*)	มูลค่าตามราคาตลาด	% NAV
หลักทรัพย์หรือทรัพย์สินในประเทศ		246,800,825.11	99.86
หุ้นสามัญ และทรัสต์			
จัดทะเบียนในตลาดหลักทรัพย์ ฯ			
-ธนาคาร			
บมจ.ธนาคารกรุงเทพ		9,207,300.00	3.73
บมจ.ธนาคารกสิกรไทย		7,500,000.00	3.03
บมจ.ธนาคารกรุงไทย		2,889,030.00	1.17
บมจ.เอสซีบี เอกซ์		12,074,400.00	4.89
-วัสดุก่อสร้าง			
บมจ.ปูนซิเมนต์ไทย		4,509,000.00	1.82
บมจ.เอสซีจี เดคคอร์	-	206,005.80	0.08
บมจ. ทีโอเอ เพ้นท์ (ประเทศไทย)		113,940.00	0.05
-ปิโตรเคมีและเคมีภัณฑ์			
บมจ. พีทีที โกลบอล เคมิคอล		2,251,200.00	0.91
บมจ. อินโดรามา เวนเจอร์ส		590,000.00	0.24
-พาณิชย์			
บมจ.โสมโปรดักส์ เซ็นเตอร์		4,162,200.00	1.68
บมจ. สยามโกลบอลเฮ้าส์		3,777,747.20	1.53
บมจ.ซีพี ออลล์		14,859,900.00	6.01
บมจ.ซีพี แอ็กซ์ต้า		4,049,850.00	1.64
บมจ.เซ็นทรัล รีเทล คอร์ปอเรชั่น		6,613,425.00	2.68
-เทคโนโลยีสารสนเทศและการสื่อสาร			
บมจ.แอดวานซ์ อินโฟร์ เซอร์วิส		16,534,500.00	6.69
-ชิ้นส่วนอิเล็กทรอนิกส์			
บมจ.ฮานา ไมโครอิเล็กทรอนิกส์		2,244,250.00	0.91
บมจ.เคซีอี อีเล็คโทรนิคส์		3,110,550.00	1.26
-พลังงานและสาธารณูปโภค			
บมจ. โกลบอล เพาเวอร์ ซินเนอร์ยี		3,575,550.00	1.45
บมจ. กัลฟ์ เอ็นเนอร์จี ดีเวลลอปเม้นท์		13,495,440.00	5.46
บมจ.ปตท. น้ำมันและการค้าปลีก		2,303,730.00	0.93
บมจ.ปตท.		8,133,750.00	3.29
บมจ.ปตท.สำรวจและผลิตปิโตรเลียม		8,580,000.00	3.47
บมจ.ไทยอยล์		621,686.25	0.25
บมจ.สตาร์ ปิโตรเลียม รีไฟน์นิ่ง		2,945,040.00	1.19
-สื่อและสิ่งพิมพ์			
บมจ.เมเจอร์ ซินีเพล็กซ์ กรุ๊ป		2,420,600.00	0.98

รายละเอียดการลงทุน การถือเงินและการก่อภาระผูกพัน

● รายละเอียดการลงทุน	CG Scoring ปี 2566 (*)	มูลค่าตามราคาตลาด	% NAV
-เงินต้นและหลักทรัพย์			
บมจ. เมืองไทย แคปปิตอล		2,928,250.00	1.18
บริษัทบริหารสินทรัพย์ กรุงเทพพาณิชย์ จำกัด (มหาชน)		3,697,990.00	1.50
บมจ.เงินติดล้อ		3,218,791.80	1.30
บมจ.ศรีสวัสดิ์ คอร์ปอเรชั่น		3,740,650.00	1.51
-อาหารและเครื่องดื่ม			
บมจ.ไทยยูเนียน กรุ๊ป	-	1,659,840.00	0.67
บมจ.อาร์ แอนด์ บี ฟู้ด ซัพพลาย		1,244,600.00	0.50
บมจ.โอ-เทล คอร์ปอเรชั่น		1,989,461.50	0.80
บมจ.โอสดสภา		1,162,720.00	0.47
-การแพทย์			
บมจ. บางกอก เซน ฮอสปิทอล		3,667,980.00	1.48
บมจ.กรุงเทพดุสิตเวชการ		10,903,750.00	4.41
บมจ.โรงพยาบาลบำรุงราษฎร์		2,040,000.00	0.83
-การท่องเที่ยวและสันทนาการ			
บมจ. โรงแรมเซ็นทรัลพลาซา		1,270,200.00	0.51
บมจ.ดี เอราวัณ กรุ๊ป		544,170.00	0.22
บมจ.ไมเนอร์ อินเตอร์เนชั่นแนล		8,826,700.00	3.57
-บรรจุภัณฑ์			
บมจ. เอสซีจี แพคเกจจิ้ง		2,664,900.00	1.08
-บริการรับเหมาก่อสร้าง			
บมจ.ช.การช่าง		5,282,550.00	2.14
-พัฒนาอสังหาริมทรัพย์			
บมจ.เอพี (ไทยแลนด์)		2,500,590.00	1.01
บมจ.แอสเสท เวิรด์ คอร์ป		1,884,530.00	0.76
บมจ. เซ็นทรัลพัฒนา		9,084,425.00	3.68
บมจ.อมตะ คอร์ปอเรชั่น		3,077,850.00	1.25
บมจ.แลนด์แอนด์เฮ้าส์		2,392,920.00	0.97
บมจ. สุภาลัย		2,801,340.00	1.13
บมจ.ดับบลิวเอชเอ คอร์ปอเรชั่น		6,743,124.00	2.73
-ขนส่งและโลจิสติกส์			
บมจ.ท่าอากาศยานไทย		16,371,500.00	6.62
บมจ. เอเชีย เอวิเอชั่น		1,133,532.00	0.46
บมจ.ทางด่วนและรถไฟฟ้ากรุงเทพ		1,834,560.00	0.74
บมจ.การบินกรุงเทพ		1,427,370.00	0.58
เงินฝาก		5,937,436.56	2.40

กองทุนเปิดตรงข้าว4

กองทุนเปิดตรงข้าว 4
ข้อมูล ณ วันที่ 31 มกราคม 2567

รายละเอียดการลงทุน การกู้ยืมเงินและการก่อภาระผูกพัน






● รายละเอียดการลงทุน	CG Scoring ปี 2566 (*)	มูลค่าตามราคาตลาด	% NAV
สินทรัพย์หรือหนี้สินอื่น		339,162.84	0.14
มูลค่าทรัพย์สินสุทธิ		247,139,987.95	บาท
อัตราส่วนหมุนเวียนการลงทุนของกองทุน (PTR) : 7.02%			

(*) คำอธิบาย Corporate Governance Scoring หรือ "CG Scoring"

CG Scoring คือการวัดผลการกำกับดูแลกิจการที่ดีของบริษัทจดทะเบียนไทยโดยสมาคมส่งเสริมสถาบันกรรมการบริษัทไทย (IOD) โดยกรอบในการพิจารณาและน้ำหนักการให้คะแนนที่ใช้ในปี 2566 แบ่งออกเป็น 4 หมวดดังต่อไปนี้

- | | |
|--|-----|
| 1. สิทธิของผู้ถือหุ้น และการปฏิบัติต่อผู้ถือหุ้นอย่างเท่าเทียมกัน | 25% |
| 2. การคำนึงถึงบทบาทของผู้มีส่วนได้เสีย และการพัฒนาธุรกิจเพื่อความยั่งยืน | 25% |
| 3. การเปิดเผยข้อมูลและความโปร่งใส | 15% |
| 4. ความรับผิดชอบต่อคณะกรรมการ | 35% |

โดย IOD จะทำการเผยแพร่รายชื่อเฉพาะบริษัทที่ได้คะแนนอยู่ในระดับ "ดี" ขึ้นไป ซึ่งมี 3 กลุ่มคือ "ดี" "ดีมาก" และ "ดีเลิศ" โดยใช้สัญลักษณ์ตามตารางดังกล่าวข้างล่าง

ช่วงคะแนน SCORE	สัญลักษณ์ Range Number of Logo	ความหมาย
มากกว่า 80		ดีเลิศ
70-79		ดีมาก
50-69		ดี
50-59		ดีพอใช้
40-49		ผ่าน
ต่ำกว่า 40	No logo given	N/A

กองทุนเปิดวงษ์ข้าว 4
ข้อมูล ณ วันที่ 31 มกราคม 2567

● รายงานสรุปจำนวนเงินลงทุนในตราสารแห่งหนึ่ง เงินฝาก หรือตราสารกึ่งหนึ่งกึ่งทุน

กลุ่มของตราสาร	มูลค่าตามราคาตลาด	%NAV
(ก) ตราสารภาครัฐไทยและตราสารภาครัฐต่างประเทศ	0.00	0.00
(ข) ตราสารที่ธนาคารที่มีกฎหมายเฉพาะจัดตั้งขึ้น ธนาคารพาณิชย์ หรือบริษัทเงินทุน เป็นผู้ออก ผู้ส่งจ่าย ผู้รับรอง ผู้รับอวาล ผู้สลักหลัง หรือผู้ค้ำประกัน	5,937,436.56	2.40
(ค) ตราสารที่มีอันดับความน่าเชื่อถืออยู่ในอันดับที่สามารถลงทุนได้ (investment grade)	0.00	0.00
(ง) ตราสารที่มีอันดับความน่าเชื่อถืออยู่ในอันดับต่ำกว่าอันดับที่สามารถลงทุนได้ (investment grade) หรือตราสารที่ไม่ได้รับการจัดอันดับความน่าเชื่อถือ	0.00	0.00
(จ) ตราสารที่มีคุณสมบัติไม่ครบตามประกาศคณะกรรมการกำกับตลาดทุนที่ ทน.87/2558	0.00	0.00

● รายละเอียดและอันดับความน่าเชื่อถือของตราสารแห่งหนึ่ง เงินฝาก หรือตราสารกึ่งหนึ่งกึ่งทุนที่กองทุนลงทุนหรือมีไว้เป็นรายตัว

ประเภท	ผู้ออก	อันดับ		มูลค่าหน้าตั๋ว	มูลค่าตามราคาตลาด
		วันครบกำหนด	ความน่าเชื่อถือของตราสาร		
1. เงินฝากธนาคาร	บมจ.ธนาคารกรุงเทพ		N/A	AA+(tha)	5,874,755.61
2. เงินฝากธนาคาร	บมจ.ธนาคารกสิกรไทย		N/A	AA+(tha)	62,680.95

สัดส่วนเงินลงทุนชั้นสูงต่อมูลค่าทรัพย์สินสุทธิของกองทุนที่บริหารจัดการตั้งไว้ในแผนการลงทุนสำหรับกลุ่มตราสาร ตาม (ง) เท่ากับ 0.00%

**คำอธิบายการจัดอันดับความน่าเชื่อถือของสถาบันจัดอันดับความน่าเชื่อถือ
บริษัท ฟิทช์ เรตติ้งส์ (ประเทศไทย) จำกัด**

อันดับความน่าเชื่อถือระยะยาวสำหรับประเทศไทย

AAA (tha)

'AAA' แสดงถึงระดับความน่าเชื่อถือขั้นสูงสุดของอันดับความน่าเชื่อถือภายในประเทศไทย ซึ่งกำหนดโดยฟิทช์โดยอันดับความน่าเชื่อถือนี้จะมอบให้กับอันดับความน่าเชื่อถือที่มีความเสี่ยง "น้อยที่สุด" เมื่อเปรียบเทียบกับผู้ออกตราสารหรือตราสารอื่นในประเทศไทย และโดยปกติแล้ว จะกำหนดให้แก่ตราสารทางการเงินที่ออกหรือค้ำประกันโดยรัฐบาล

AA (tha)

'AA' แสดงถึงระดับความน่าเชื่อถือขั้นสูงมากเมื่อเปรียบเทียบกับผู้ออกตราสารหรือตราสารอื่นในประเทศไทย โดยระดับความน่าเชื่อถือของตราสารทางการเงินขั้นนี้ต่างจากผู้ออกตราสารหรือตราสารอื่นที่ได้รับการจัดอันดับความน่าเชื่อถือขั้นสูงสุดของประเทศไทยเพียงเล็กน้อย

A (tha)

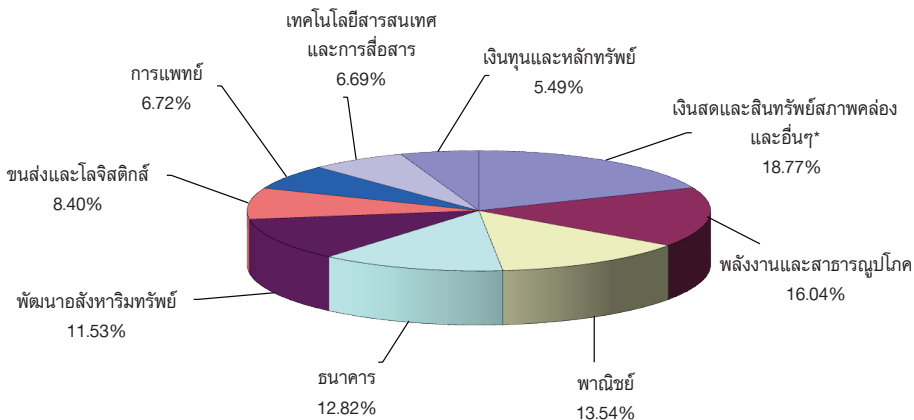
'A' แสดงถึงระดับความน่าเชื่อถือขั้นสูงเมื่อเปรียบเทียบกับผู้ออกตราสารหรือตราสารอื่นในประเทศไทย อย่างไรก็ตาม การเปลี่ยนแปลงของสถานการณ์หรือสภาพทางเศรษฐกิจอาจมีผลกระทบต่อความสามารถในการชำระหนี้โดยตรงตามกำหนดของตราสารทางการเงินเหล่านี้มากกว่าตราสารอื่นที่ได้รับการจัดอันดับความน่าเชื่อถือในประเภทที่สูงกว่า

BBB (tha)

'BBB' แสดงถึงระดับความน่าเชื่อถือขั้นปานกลางเมื่อเปรียบเทียบกับผู้ออกตราสารอื่นในประเทศไทย อย่างไรก็ตาม มีความเป็นไปได้มากกว่าการเปลี่ยนแปลงของสถานการณ์หรือสภาพทางเศรษฐกิจจะส่งผลกระทบต่อความสามารถในการชำระหนี้ได้ตรงตามกำหนดเวลาของตราสารทางการเงินเหล่านี้มากกว่าตราสารอื่นที่ได้รับการจัดอันดับความน่าเชื่อถือในประเภทที่สูงกว่า

เครื่องหมายพิเศษสำหรับประเทศไทย "tha" จะถูกระบุไว้ต่อจากอันดับความน่าเชื่อถือทุกอันดับ เพื่อแยกความแตกต่างออกจากการจัดอันดับความน่าเชื่อถือระดับสากล เครื่องหมาย "+" หรือ "-" อาจจะถูกระบุไว้เพิ่มเติมต่อจากอันดับความน่าเชื่อถือสำหรับประเทศหนึ่งๆ เพื่อแสดงถึงสถานะย่อยโดยเปรียบเทียบกันภายในอันดับความน่าเชื่อถือชั้นหลัก ทั้งนี้ จะไม่มีการระบุสัญลักษณ์ต่อท้ายดังกล่าวสำหรับอันดับความน่าเชื่อถืออันดับ "AAA(thai)" หรืออันดับที่ต่ำกว่า "CCC(thai)" สำหรับอันดับความน่าเชื่อถือในระยะยาว

สัดส่วนการลงทุนในหลักทรัพย์ประเภทต่างๆ 8 อันดับแรก
กองทุนเปิดรวมข่าว4
ณ วันที่ 31 มกราคม 2567



* เงินสดและสินทรัพย์สภาพคล่อง + สินทรัพย์อื่น (เช่น ลูกหนี้จากการขายหลักทรัพย์ ค่าใช้จ่ายรอดบัญชี) - หนี้สิน (เช่น เจ้าหนี้จากการซื้อหลักทรัพย์ ค่าใช้จ่ายค้างจ่าย)

กองทุนเปิดรวงข้าว4

ค่านายหน้าซื้อขายหลักทรัพย์ ตั้งแต่วันที่ 1 สิงหาคม 2566 ถึงวันที่ 31 มกราคม 2567

อันดับ	ชื่อ	ค่านายหน้า (บาท)	อัตราส่วน ค่านายหน้า
1	บริษัทหลักทรัพย์ เกียรตินาคินภัทร จำกัด (มหาชน)	7,472.45	15.37%
2	บริษัทหลักทรัพย์ กลีกรไทย จำกัด (มหาชน)	6,133.25	12.62%
3	บริษัทหลักทรัพย์ กรุงศรี จำกัด (มหาชน)	4,092.29	8.42%
4	บริษัทหลักทรัพย์ ซีจีเอส อินเตอร์เนชั่นแนล (ประเทศไทย) จำกัด	4,001.32	8.23%
5	บริษัทหลักทรัพย์ ทีเอสโก้ จำกัด	3,931.03	8.09%
6	บริษัทหลักทรัพย์ บัวหลวง จำกัด (มหาชน)	3,362.70	6.92%
7	บริษัทหลักทรัพย์ ธนชาติ จำกัด (มหาชน)	3,354.31	6.90%
8	บริษัทหลักทรัพย์แมคควอร์รี่ (ประเทศไทย) จำกัด	3,182.00	6.55%
9	บริษัทหลักทรัพย์ ฟินันเซีย ไซรัส จำกัด (มหาชน)	2,942.37	6.05%
10	บริษัทหลักทรัพย์ เจพีมอร์แกน (ประเทศไทย) จำกัด	2,301.79	4.73%
11	อื่นๆ	7,840.92	16.13%
รวม		48,614.43	100.00%

แบบแสดงค่าใช้จ่ายที่เรียกเก็บจากกองทุนรวม
ของรอบระยะเวลาตั้งแต่วันที่ 1 สิงหาคม 2566 ถึงวันที่ 31 มกราคม 2567

ค่าใช้จ่ายที่เรียกเก็บจากกองทุน* (Fund's Direct Expense)	จำนวนเงิน (ล้านบาท)	ร้อยละของมูลค่า ทรัพย์สินสุทธิ
ค่าธรรมเนียมการจัดการ(Management Fee)	2,663.93	1.01
ค่าธรรมเนียมผู้ดูแลผลประโยชน์(Trustee Fee)	56.83	0.02
ค่าธรรมเนียมทะเบียน(Registrar Fee)	170.49	0.06
ค่าตรวจสอบบัญชี(Audit Fee)	41.73	0.02
ค่าใช้จ่ายในการจัดทำ จัดพิมพ์ จัดส่งรายงานประจำปี(Annual Report Expense)	36.01	0.01
ค่าธรรมเนียมบริการธนาคาร(Banking Services Fee)	16.52	0.01
ค่าโฆษณา ประชาสัมพันธ์ และส่งเสริมการขายในช่วงเสนอขายหน่วยลงทุนครั้งแรก	ไม่มี	ไม่มี
ค่าโฆษณา ประชาสัมพันธ์ และส่งเสริมการขายภายหลังเสนอขายหน่วยลงทุนครั้งแรก	ไม่มี	ไม่มี
ค่าใช้จ่ายอื่นๆ(Other Expenses**)	16.63	0.01
รวมค่าใช้จ่ายทั้งหมด(Total Fund's Direct Expenses)	3,002.13	1.14

* ค่าธรรมเนียมและค่าใช้จ่ายที่หักจากกองทุนรวมได้รวมภาษีมูลค่าเพิ่มแล้ว

**ค่าใช้จ่ายอื่นที่ < ร้อยละ 0.01 ของมูลค่าทรัพย์สินสุทธิ

***ไม่รวมค่าโฆษณาหลักทรัพ์และค่าธรรมเนียมต่างๆ ที่เกิดขึ้นจากการซื้อขายหลักทรัพ์

กองทุนเปิดตรงข้าว4

ข้อมูลการลงทุนที่ไม่เป็นไปตามนโยบายการลงทุนในรอบระยะเวลาที่กำหนด

-ไม่มี-

ประวัติการจ่ายเงินปันผล

ครั้งที่	1	2	3	4	5	6	7
บาท/หน่วย	0.30	0.29	0.33	0.66	0.17	0.20	0.19
วัน XD	9/3/38	5/9/38	31/7/46	2/2/47	3/8/47	31/1/48	1/8/48
วันจ่ายเงินปันผล	18/4/38	3/10/38	28/8/46	26/2/47	30/8/47	28/2/48	26/8/48

ครั้งที่	8	9	10	11	12	13	14
บาท/หน่วย	0.25	0.20	1.20	0.43	0.42	0.95	1.00
วัน XD	31/1/49	31/7/49	31/7/50	1/2/53	2/8/53	31/1/54	1/8/54
วันจ่ายเงินปันผล	28/2/49	28/8/49	28/8/50	25/2/53	27/8/53	14/2/54	15/8/54

ครั้งที่	15	16	17	18	19	20	21
บาท/หน่วย	0.46	0.50	0.55	0.24	0.23	0.32	0.18
วัน XD	31/7/55	31/1/56	31/7/56	31/7/57	2/2/58	1/8/59	31/7/60
วันจ่ายเงินปันผล	14/8/55	14/2/56	14/8/56	14/8/57	13/2/58	11/8/59	11/8/60

ครั้งที่	22	23	24	25	26	27	รวม
บาท/หน่วย	0.46	0.299	0.18	0.29	0.31	0.24	10.849
วัน XD	31/1/61	31/7/61	31/7/62	2/8/64	31/1/65	31/1/66	
วันจ่ายเงินปันผล	14/2/61	14/8/61	14/8/62	13/8/64	14/2/65	14/2/66	

**รายชื่อบุคคลที่เกี่ยวข้องที่มีการทำธุรกรรมกับ
กองทุนเปิดตรงข้าม 4
สำหรับระยะเวลาตั้งแต่วันที่ 1 สิงหาคม 2566 ถึงวันที่ 31 มกราคม 2567**

1. บมจ.ธนาคารกสิกรไทย
2. บริษัทหลักทรัพย์ กสิกรไทย จำกัด (มหาชน)

ผู้ลงทุนสามารถตรวจสอบรายละเอียดการทำธุรกรรมกับบุคคลที่เกี่ยวข้องกับกองทุนรวมได้ที่บริษัทจัดการโดยตรง หรือที่ website ของบริษัทจัดการที่ <http://www.kasikornasset.com> หรือที่ Website ของสำนักงาน ก.ล.ต. ที่ <http://www.sec.or.th>

ข้อมูลการดำเนินการใช้สิทธิออกเสียงในที่ประชุมผู้ถือหุ้นในนามกองทุนรวมของรอบปีปฏิทินล่าสุด

สามารถตรวจสอบข้อมูลได้จาก Website : www.kasikornasset.com

กองทุนเปิดรวงข้าว4

การรับผลประโยชน์ตอบแทนเนื่องจากการที่กองทุนใช้บริการบุคคลอื่น

บริษัท	กลยุทธ์การลงทุน บทวิเคราะห์ที่ และข้อมูลข่าวสาร	จัด เยี่ยมชม บริษัท	สัมมนา	หุ้นจอง
บริษัทหลักทรัพย์ บัวหลวง จำกัด (มหาชน)	X	X	-	X
บริษัทหลักทรัพย์ ซี ไอ เอ็ม บี (ประเทศไทย) จำกัด	X	X	-	-
บริษัทหลักทรัพย์ ซี แอล เอส เอ (ประเทศไทย) จำกัด	X	X	-	-
บริษัทหลักทรัพย์เครดิตสวิส (ประเทศไทย) จำกัด	X	X	-	-
บริษัทหลักทรัพย์ ซิตี คอร์ป (ประเทศไทย)	X	X	-	-
บริษัทหลักทรัพย์ ดีบีเอส วิคเคอร์ส (ประเทศไทย) จำกัด	X	X	-	-
บริษัทหลักทรัพย์ ฟินันเซีย ไซรัส จำกัด (มหาชน)	X	X	-	-
บริษัทหลักทรัพย์ อินโนเวสต์ เอกซ์ จำกัด	X	X	-	-
บริษัทหลักทรัพย์ เจ.พี.มอร์แกน (ประเทศไทย) จำกัด	X	X	-	-
บริษัทหลักทรัพย์ กรุงศรี พัฒนสิน จำกัด (มหาชน)	X	X	-	-
บริษัทหลักทรัพย์ เคจีไอ (ประเทศไทย) จำกัด (มหาชน)	X	X	-	-
บริษัทหลักทรัพย์ เกียรตินาคินภัทร จำกัด (มหาชน)	X	X	X	-
บริษัทหลักทรัพย์ กลีกรไทย จำกัด (มหาชน)	X	X	-	X
บริษัทหลักทรัพย์ กรุงศรี จำกัด (มหาชน)	X	X	-	-
บริษัทหลักทรัพย์ แมคควอรี (ประเทศไทย) จำกัด	X	X	-	-
บริษัทหลักทรัพย์ เมย์แบงก์ (ประเทศไทย) จำกัด (มหาชน)	X	X	-	-
บริษัทหลักทรัพย์ อาร์เอชบี (ประเทศไทย) จำกัด (มหาชน)	X	-	-	-
บริษัทหลักทรัพย์ ธนชาด จำกัด (มหาชน)	X	X	-	-
บริษัทหลักทรัพย์ ทีเอสโก้ จำกัด	X	X	-	-
บริษัทหลักทรัพย์ ยูบีเอส (ประเทศไทย) จำกัด	X	X	-	-
บริษัทหลักทรัพย์ ยูโอบี เคย์เสียน (ประเทศไทย) จำกัด (มหาชน)	X	X	-	-

(รอบระยะเวลาบัญชี 1 กุมภาพันธ์ 2566 - 31 มกราคม 2567)



หลักทรัพย์จัดการกองทุนกสิกรไทย

开泰基金管理 KASIKORN ASSET MANAGEMENT

บริษัทหลักทรัพย์จัดการกองทุน กสิกรไทย จำกัด

อาคารธนาคารกสิกรไทย ชั้น 6 และ ชั้น 12

เลขที่ 400/22 ถนนพหลโยธิน แขวงสามเสนใน เขตพญาไท กรุงเทพฯ 10400

โทรศัพท์ 02-6733888 โทรสาร 02-6733988