

K

KASIKORNTHAI

รายงานรอบระยะเวลา 6 เดือนแรก

กองทุนเปิดเค หุ้นปันผล

สำหรับรอบระยะเวลาบัญชี

ตั้งแต่วันที่ 1 กุมภาพันธ์ 2566 ถึงวันที่ 31 กรกฎาคม 2566

รายงานรอบระยะเวลา 6 เดือนแรก กองทุนรวมกสิกรไทย
ณ 31 กรกฎาคม 2566

กองทุนเปิดเค หุ้นปันผล (K-VALUE)

หลักทรัพย์จัดการกองทุนกสิกรไทย
开基基金管理 KASIKORN ASSET MANAGEMENT



บริการทุกระดับประทับใจ

กองทุนเปิดเค หุ้นปันผล
สำหรับรอบระยะเวลาตั้งแต่วันที่ 1 กุมภาพันธ์ 2566 ถึงวันที่ 31 กรกฎาคม 2566

เรียน ท่านผู้ถือหุ้นลงทุน

KAsset ขอ นำส่ง “รายงานรอบระยะเวลา 6 เดือนแรก กองทุนเปิดเค หุ้นปันผล (K Valued Stock Fund : K-VALUE) เพื่อรายงานผลการดำเนินงาน ย้อนหลังสัดส่วนการลงทุน ตลอดจนงบการเงินของกองทุนดังกล่าวตั้งแต่วันที่ 1 กุมภาพันธ์ 2566 ถึงวันที่ 31 กรกฎาคม 2566

KAsset ขอขอบคุณที่ท่านได้มอบความไว้วางใจเลือกลงทุนกับบริษัท และเราถือเป็นภารกิจอันสำคัญยิ่งที่จะบริหารจัดการกองทุนให้มีผลการดำเนินงานที่ตีบนความเสี่ยงที่ยอมรับได้ภายใต้หลักธรรมาภิบาล พร้อมทั้งพัฒนารูปแบบการลงทุนที่หลากหลาย เพื่อตอบสนองความต้องการในการลงทุนอย่างต่อเนื่อง โดยท่านสามารถสอบถามข้อมูลเกี่ยวกับกองทุนรวมเพิ่มเติมได้ที่ส่วนบริการผู้ลงทุน KAsset Contact Center โทร. 02-6733888 หรือ www.kasikornasset.com

ขอแสดงความนับถือ

KAsset

บริษัทหลักทรัพย์จัดการกองทุน กลีกรไทย จำกัด

รู้ระดับความเสี่ยง เลือกลงทุนอย่างมั่นใจ

ตอบ “CUSTOMER RISK PROFILE” ก่อนลงทุน

ตั้งแต่ 1 ก.ค. 2554 ผู้ลงทุน **ทุกท่าน** จะต้องทำแบบสอบถามเพื่อประเมินความเสี่ยงในการลงทุน (Customer Risk Profile) ตามข้อกำหนดของสำนักงาน ก.ล.ต. เพื่อประโยชน์ในการทำธุรกรรมกองทุนรวมได้อย่างต่อเนื่อง

โดยท่านสามารถตอบแบบสอบถาม Customer Risk Profile ก่อนทำการซื้อกองทุนรวมได้ที่ธนาคารกสิกรไทยทุกสาขา ทั้งนี้ ด้วยข้อกำหนดดังกล่าว ธนาคารจึงขอระงับการทำรายการซื้อ/ขายกองทุนผ่านช่องทางอิเล็กทรอนิกส์ 2 ช่องทาง ได้แก่ K-ATM (บริการธนาคารทางเอทีเอ็มกสิกรไทย) และ K-Contact Center (บริการธนาคารทางโทรศัพท์กสิกรไทย) เป็นการชั่วคราว

สำหรับช่องทางการลงทุนผ่าน K-Cyber Invest (บริการลงทุนในกองทุนรวมทางอินเทอร์เน็ต กสิกรไทย) ทาง www.kasikornasset.com ยังคงเปิดให้บริการปกติ

สอบถามรายละเอียดเพิ่มเติมติดต่อ KAsset Contact Center 02-6733888

กองทุนเปิดเค หุ้นปันผล
(K Valued Stock Fund : K-VALUE)

ประเภทกองทุน	กองทุนรวมตราสารทุน
อายุโครงการ	ไม่กำหนด
วันที่จดทะเบียนกองทุน	27 มกราคม 2538
รอบระยะเวลาบัญชี	1 กุมภาพันธ์ – 31 มกราคม

นโยบายการลงทุน

กองทุนมีนโยบายที่จะลงทุนในหลักทรัพย์หรือทรัพย์สินอันเป็นหรือเกี่ยวข้องกับตราสารแห่งทุน โดยเฉลี่ยในรอบปีบัญชีไม่น้อยกว่าร้อยละ 80 ของมูลค่าทรัพย์สินสุทธิของกองทุน ภายใต้หลักเกณฑ์ที่กฎหมาย ก.ล.ต. กำหนด เว้นแต่ในกรณีที่เกิดเหตุการณ์ดังต่อไปนี้ และบริษัทจัดการได้แจ้งเหตุการณ์ที่เกิดขึ้นดังกล่าวให้สำนักงานคณะกรรมการ ก.ล.ต. ทราบ ทั้งนี้ เพื่อเป็นการพิทักษ์ผลประโยชน์ของผู้ถือหน่วยลงทุนอย่างเต็มที่ โดยคำนึงถึงและรักษาผลประโยชน์สูงสุดของผู้ถือหน่วยลงทุน

- (1) วิกฤตการณ์ทางเศรษฐกิจที่มีนัยสำคัญต่อการลงทุนในตลาดหลักทรัพย์
- (2) ภาวะสงคราม

(3) ราคาตลาดของหลักทรัพย์ลดลงอย่างรุนแรงในช่วงที่ใกล้กับวันสิ้นรอบปีบัญชี เป็นเหตุให้บริษัทจัดการไม่สามารถปรับการลงทุนได้ทันก่อนสิ้นปีบัญชี

กองทุนจะลงทุนบางส่วนในเงินฝาก ตราสารทางการเงิน และตราสารแห่งหนี้ รวมทั้งหลักทรัพย์ หรือทรัพย์สินอื่น หรือการขาดทุนโดยวิธีอื่นที่ไม่ขัดต่อกฎหมาย ก.ล.ต. โดยจะเน้นลงทุนในหลักทรัพย์ที่มีปัจจัยพื้นฐานดี มีความมั่นคง และให้ผลตอบแทนที่เหมาะสมเมื่อเทียบกับระดับความเสี่ยง ทั้งนี้ กองทุนอาจจะลงทุนในสัญญาซื้อขายล่วงหน้าเพื่อการเพิ่มประสิทธิภาพการบริหารการลงทุน (Efficient Portfolio Management) อย่างไรก็ตาม กองทุนจะไม่ลงทุนในตราสารที่มีลักษณะของสัญญาซื้อขายล่วงหน้าแฝง (Structured Note)

นโยบายการจ่ายเงินปันผล

กองทุนมีนโยบายจ่ายเงินปันผลให้แก่ผู้ถือหน่วยลงทุนไม่เกินปีละ 2 ครั้ง ในอัตราไม่ต่ำกว่าร้อยละ 90 ของการเพิ่มขึ้นในสินทรัพย์สุทธิจากการดำเนินงานประจำแต่ละงวดบัญชี ซึ่งการเพิ่มขึ้นในสินทรัพย์สุทธิจากการดำเนินงานดังกล่าวไม่รวมถึงรายการกำไรหรือขาดทุนสุทธิจากเงินลงทุนที่ยังไม่เกิดขึ้น (Unrealized Gain) ทั้งนี้ อัตราเงินปันผลที่จะจ่ายเมื่อคำนวณเป็นจำนวนเงินปันผลแล้วจะต้องไม่เกิดการเพิ่มขึ้นในสินทรัพย์สุทธิจากการดำเนินงานประจำงวดบัญชีที่จ่ายเงินปันผลนั้น และบริษัทจัดการอาจพิจารณาจ่ายเงินปันผลจากกำไรสะสมส่วนที่ไม่รวมกำไรหรือขาดทุนสุทธิจากเงินลงทุนที่ยังไม่เกิดขึ้น (Unrealized Gain) ของกองทุนได้ อย่างไรก็ตาม บริษัทจัดการสงวนสิทธิ์ในการที่จะไม่จ่ายเงินปันผล ในกรณีที่เงินปันผลต่อหน่วยที่คำนวณได้ต่ำกว่า 0.25 บาท

ผู้ดูแลผลประโยชน์

ธนาคารกรุงเทพ จำกัด (มหาชน)

นายทะเบียน

บมจ. ธนาคารกสิกรไทย



ความเห็นของผู้ดูแลผลประโยชน์

วันที่ 18 สิงหาคม 2566

เรียน ผู้ถือหน่วยลงทุนกองทุนเปิดเค หุ้นปันผล

ธนาคารกรุงเทพ จำกัด (มหาชน) ในฐานะผู้ดูแลผลประโยชน์ ได้ดูแลการจัดการกองทุนเปิดเค หุ้นปันผล ซึ่งจัดการโดยบริษัทหลักทรัพย์จัดการกองทุน กลีกรไทย จำกัด สำหรับระยะเวลาตั้งแต่วันที่ 1 กุมภาพันธ์ 2566 ถึงวันที่ 31 กรกฎาคม 2566 แล้ว

ธนาคารฯ เห็นว่าบริษัทหลักทรัพย์จัดการกองทุน กลีกรไทย จำกัด ได้ปฏิบัติหน้าที่ในการจัดการกองทุนเปิดเค หุ้นปันผล เหมาะสมตามสมควรแห่งวัตถุประสงค์ที่ได้กำหนดไว้ในโครงการ และภายใต้พระราชบัญญัติหลักทรัพย์และตลาดหลักทรัพย์ พ.ศ. 2535

(นางฤดี สีโทสวัสดิ์)

ธนาคารกรุงเทพ จำกัด (มหาชน)

ในฐานะผู้ดูแลผลประโยชน์

**ความเห็นของบริษัทจัดการกองทุนรวมเกี่ยวกับการลงทุนเพื่อเป็นทรัพย์สินของกองทุนรวม
สำหรับรอบระยะเวลาบัญชีตั้งแต่วันที่ 1 กุมภาพันธ์ 2566 ถึงวันที่ 31 กรกฎาคม 2566**

ณ สิ้นเดือนกรกฎาคม 2566 กองทุนมีสัดส่วนการลงทุนในตราสารทุนประมาณร้อยละ 98.59 ของมูลค่าทรัพย์สินสุทธิ หมวดอุตสาหกรรมที่กองทุนลงทุนสูงกว่าสัดส่วนของตลาดฯ (Overweight) ได้แก่ ธนาคาร เทคโนโลยีสารสนเทศและการสื่อสาร พัฒนาอสังหาริมทรัพย์ พลังงานและสาธารณูปโภค หมวดอุตสาหกรรมที่กองทุนลงทุนใกล้เคียงกับสัดส่วนของตลาดฯ (Neutral) ได้แก่ การท่องเที่ยวและสันทนาการ เงินทุนและหลักทรัพย์ หมวดอุตสาหกรรมที่กองทุนลงทุนน้อยกว่าสัดส่วนของตลาดฯ (Underweight) ได้แก่ ชิ้นส่วนอิเล็กทรอนิกส์ขนส่งและโลจิสติกส์ อาหารและเครื่องดื่ม พาณิชยกรรม การแพทย์ วัสดุก่อสร้าง

การเปลี่ยนแปลงที่เกิดขึ้นในรอบบัญชีปัจจุบันเมื่อเทียบกับรอบบัญชีก่อนหน้า

ณ สิ้นเดือนกรกฎาคม 2566 กองทุนมีสัดส่วนการลงทุนในตราสารทุนประมาณร้อยละ 98.59 ของมูลค่าทรัพย์สินสุทธิ เพิ่มขึ้นเมื่อเปรียบเทียบกับ ณ สิ้นเดือนมกราคม 2566 ซึ่งกองทุนลงทุนในตราสารทุนประมาณร้อยละ 95.47 ของมูลค่าทรัพย์สินสุทธิ โดยหมวดอุตสาหกรรมที่ลงทุนเพิ่มสูงขึ้น ได้แก่ ธนาคาร เทคโนโลยีสารสนเทศและการสื่อสาร การท่องเที่ยวและสันทนาการ พัฒนาอสังหาริมทรัพย์ เงินทุนและหลักทรัพย์ และปรับลดการลงทุนในหมวด บิโตรเคมีและเคมีภัณฑ์ อาหารและเครื่องดื่ม ชิ้นส่วนอุตสาหกรรมและเครื่องจักร สื่อและสิ่งพิมพ์ขนส่งและโลจิสติกส์ การแพทย์ บรรจุกภัณฑ์ ชิ้นส่วนอิเล็กทรอนิกส์ พลังงานและสาธารณูปโภค พาณิชยกรรม หลักทรัพย์ในตลาดหลักทรัพย์ เอ็ม เอ ไอ วัสดุก่อสร้าง

ผลการดำเนินงานของกองทุนหลัก

ไม่มี

กองทุนเปิดเค หุ้นปันผล



ผลการดำเนินงานของกองทุนเปิดเค หุ้นปันผล Fund Performance of K Valued Stock Fund

(1) ผลการดำเนินงานตามปีปฏิทินย้อนหลัง/Calendar Year Performance

หน่วย : % ต่อปี (% p.a.)

ปี/Year	2556 (2013)	2557 (2014)	2558 (2015)	2559 (2016)	2560 (2017)	2561 (2018)	2562 (2019)	2563 (2020)	2564 (2021)	2565 (2022)
ผลตอบแทนกองทุนรวม/Fund Return	-5.93	15.70	-15.91	20.00	21.07	-9.42	5.36	-10.93	15.63	-3.50
ผลตอบแทนดัชนีชี้วัด/Benchmark Return	-3.63	19.12	-11.23	23.85	17.30	-8.08	4.27	-5.23	17.67	3.53
ความผันผวน (Standard deviation) ของผลการดำเนินงาน/Fund Standard Deviation	21.12	12.81	12.49	14.26	7.10	11.10	8.90	27.96	12.41	10.98
ความผันผวน (Standard deviation) ของดัชนีชี้วัด/Benchmark Standard Deviation	20.92	13.03	13.73	14.21	6.43	12.05	9.40	29.92	12.05	11.02

(2) ผลการดำเนินงานย้อนหลัง ณ วันที่ 31 กรกฎาคม 2566/Performance as of 31 Jul 2023

	Year to Date	3 เดือน (3 Months)	6 เดือน (6 Months)	1 ปี (% ต่อปี) 1 Year (% p.a.)	3 ปี (% ต่อปี) 3 Years (% p.a.)	5 ปี (% ต่อปี) 5 Years (% p.a.)	10 ปี (% ต่อปี) 10 Years (% p.a.)	Since Inception Return (% p.a.)
ผลตอบแทนกองทุนรวม/Fund Return	-7.90	-0.95	-7.71	-4.00	1.97	-2.48	1.21	4.22
ผลตอบแทนดัชนีชี้วัด/Benchmark Return	-5.03	2.21	-5.22	1.67	8.35	1.23	4.09	N/A
ความผันผวน (Standard deviation) ของผลการดำเนินงาน (% ต่อปี)/Fund Standard Deviation (% p.a.)	11.10	11.53	11.55	10.24	13.05	15.91	14.48	22.03
ความผันผวน (Standard deviation) ของดัชนีชี้วัด (% ต่อปี)/Benchmark Standard Deviation (% p.a.)	11.57	11.47	12.16	10.65	13.00	16.71	14.99	N/A

คำชี้แจง

* ตั้งแต่ วันที่ 10 กรกฎาคม 2566 เป็นต้นไป กองทุนเปลี่ยนดัชนีชี้วัดผลตอบแทนรวม SET High Dividend 30 (SETHD TRD) (100%)

Benchmark

* From 10 July 2023 onwards, the Fund's benchmark is SET High Dividend 30 (SETHD TRD) (100%).

* ก่อนวันที่ 10 กรกฎาคม 2566 กองทุนใช้ดัชนีผลตอบแทนรวมของดัชนีชี้วัดประเภทไทย (SET TRD) (100%) เป็นดัชนีชี้วัด

* Prior to 10 July 2023, the Fund's benchmark was SET TRD (100%).

ผลการดำเนินงานในอดีตของกองทุนรวม มิได้เป็นสิ่งที่บ่งชี้ถึงผลการดำเนินงานในอนาคต / Past performance is not indicative of future results.

เอกสารการวัดผลการดำเนินงานของกองทุนรวมฉบับนี้จัดทำขึ้นตามมาตรฐานการวัดผลการดำเนินงานของกองทุนรวมของสมาคมบริษัทจัดการลงทุน/The fund performance document is prepared in accordance with AIMC standards.

บริการลูกค้าระดับประทับใจ

กองทุนเปิดเค หุ้นปันผล
งบแสดงฐานะการเงิน
ณ วันที่ 31 กรกฎาคม 2566

	บาท
สินทรัพย์	
เงินลงทุนแสดงด้วยมูลค่ายุติธรรม	2,334,472,735.00
เงินฝากธนาคาร	46,487,780.00
ลูกหนี้	
จากการขายสินทรัพย์	4,276,111.06
จากดอกเบี้ย	48,889.13
รวมสินทรัพย์	2,385,285,515.19
หนี้สิน	
เจ้าหนี้	
จากการขายสินทรัพย์	12,859,857.00
จากการรับซื้อคืนหน่วยลงทุน	45,796.96
ค่าใช้จ่ายค้างจ่าย	4,325,890.25
หนี้สินอื่น	164,431.68
รวมหนี้สิน	17,395,975.89
สินทรัพย์สุทธิ	2,367,889,539.30
สินทรัพย์สุทธิ	
ทุนที่ได้รับจากผู้ถือหุ้นหน่วยลงทุน	4,439,892,831.21
กำไรสะสม	
บัญชีรับสมดุลง	250,816,613.81
กำไรสะสมจากการดำเนินงาน	(2,322,819,905.72)
สินทรัพย์สุทธิ	2,367,889,539.30
สินทรัพย์สุทธิต่อหน่วย	5.3332
จำนวนหน่วยลงทุนที่จำหน่ายแล้วทั้งหมด ณ วันสิ้นปี (หน่วย)	443,989,283.1208

กองทุนเปิดเค หุ้นปันผล

กองทุนเปิดเค หุ้นปันผล งบประมาณรายละเอียดเงินลงทุน ณ วันที่ 31 กรกฎาคม 2566

การแสดงผลรายละเอียดเงินลงทุนใช้การจัดกลุ่มตามประเภทของเงินลงทุนและประเภทอุตสาหกรรม

	จำนวนเงินต้น/ จำนวนหน่วย (,000)	มูลค่ายุติธรรม (,000)	% เงินลงทุน
หลักทรัพย์หุ้นจดทะเบียน			
หุ้นสามัญ และทรัสต์			
ธนาคาร			
บมจ.ทีดีไอไฟแนนเชียลกรุ๊ป	500.10	50,260.05	2.15
บมจ.ทุนธนชาต	910.50	45,525.00	1.95
บมจ.ธนาคารกรุงเทพ	655.50	112,418.25	4.82
บมจ.ธนาคารกรุงไทย	5,625.50	115,322.75	4.94
บมจ.ธนาคารกสิกรไทย	264.10	33,276.60	1.43
บมจ.ธนาคารเกียรตินาคินภัทร	186.50	10,350.75	0.44
บมจ.ธนาคารทหารไทยธนชาต	67,732.90	116,500.59	4.99
บมจ.เอสซีบี เอกซ์	612.90	68,951.25	2.95
รวมธนาคาร		552,605.24	23.67
วัสดุก่อสร้าง			
บมจ.ปูนซิเมนต์ไทย	176.40	57,330.00	2.46
พาณิชย์			
บมจ. ซีที ออลล์	1,470.90	93,402.15	4.00
บมจ. ซีที แอ็กซ์ตรา	1,155.90	39,878.55	1.71
บมจ.เซ็นทรัล รีเทล คอร์ปอเรชั่น	746.70	30,801.38	1.32
รวมพาณิชย์		164,082.08	7.03
เทคโนโลยีสารสนเทศและการสื่อสาร			
บมจ.อินทัช โฮลดิ้งส์	2,297.10	176,876.70	7.58
บมจ.แอดวานซ์ อินโฟร์ เซอร์วิส	942.20	212,937.20	9.12
รวมเทคโนโลยีสารสนเทศและการสื่อสาร		389,813.90	16.70
ชิ้นส่วนอิเล็กทรอนิกส์			
บมจ.เคซีอี อิเล็กทรอนิกส์	610.30	26,395.47	1.13
พลังงานและสาธารณูปโภค			
บมจ.กัลฟ์ เอ็นเนอร์จี ดีเวลลอปเมนท์	2,402.20	119,509.45	5.12
บมจ.โกลบอล เพาเวอร์ ซินเนอร์ยี	439.50	25,381.13	1.09
บมจ.ไทยอยล์	746.98	38,282.72	1.64
บมจ.ปตท.	5,065.00	177,275.00	7.59
บมจ.ปตท.สำรวจและผลิตปิโตรเลียม	1,161.40	185,243.30	7.94
รวมพลังงานและสาธารณูปโภค		545,691.60	23.38

กองทุนเปิดเค หุ้นปันผล
งบประกอบรายละเอียดเงินลงทุน (ต่อ)
ณ วันที่ 31 กรกฎาคม 2566

การแสดงรายละเอียดเงินลงทุนใช้การจัดกลุ่มตามประเภทของเงินลงทุนและประเภทอุตสาหกรรม

	จำนวนเงินต้น/ จำนวนหน่วย (,000)	มูลค่ายุติธรรม (,000)	% เงินลงทุน
เงินทุนและหลักทรัพย์			
บมจ.เงินติดล้อ	506.60	11,094.54	0.48
บมจ.บริหารสินทรัพย์ กรุงเทพพาณิชย์	2,558.00	28,138.00	1.21
บมจ.ศรีสวัสดิ์ คอร์ปอเรชั่น	848.00	40,068.00	1.72
รวมเงินทุนและหลักทรัพย์		79,300.54	3.41
อาหารและเครื่องดื่ม			
บมจ.โอสดสภา	378.80	11,079.90	0.47
บมจ.ไทยยูเนียน กรุ๊ป	2,717.00	36,679.50	1.57
รวมอาหารและเครื่องดื่ม		47,759.40	2.04
การแพทย์			
บมจ.กรุงเทพผลิตภัณฑ์เวชการ	1,822.10	52,385.38	2.24
การท่องเที่ยวและสันทนาการ			
บมจ.ไมเนอร์ อินเตอร์เนชั่นแนล	1,195.50	39,451.50	1.69
พัฒนาอสังหาริมทรัพย์			
บมจ.เซ็นทรัลพัฒนา	750.20	51,013.60	2.19
บมจ.ดับบลิวเอชเอ คอร์ปอเรชั่น	4,797.20	23,794.11	1.02
บมจ.แลนด์ แอนด์ เฮาส์	11,332.10	96,322.85	4.13
บมจ.ศุภาลัย	838.80	17,782.56	0.76
บมจ.เอที (ไทยแลนด์)	7,967.30	97,201.06	4.16
รวมพัฒนาอสังหาริมทรัพย์		286,114.18	12.26
ขนส่งและโลจิสติกส์			
บมจ.ท่าอากาศยานไทย	1,308.30	93,543.45	4.01
รวมหุ้นสามัญและทรัสต์		2,334,472.74	100.00
รวมหลักทรัพย์หุ้นจดทะเบียน		2,334,472.74	100.00
รวมเงินลงทุน - 100% (ราคาหุ้น 2,290,791,108.01 บาท)		2,334,472.74	100.00

กองทุนเปิดเค หุ้นปันผล

กองทุนเปิดเค หุ้นปันผล งบกำไรขาดทุนเบ็ดเสร็จ

สำหรับรอบระยะเวลาบัญชีตั้งแต่วันที่ 1 กุมภาพันธ์ 2566 ถึงวันที่ 31 กรกฎาคม 2566

	บาท
รายได้	
รายได้เงินปันผล	44,613,047.80
รายได้ดอกเบี้ย	383,834.40
รวมรายได้	44,996,882.20
ค่าใช้จ่าย	
ค่าธรรมเนียมการจัดการ	24,049,898.40
ค่าธรรมเนียมผู้ดูแลผลประโยชน์	513,064.53
ค่าธรรมเนียมนายทะเบียน	1,539,193.52
ค่าธรรมเนียมวิชาชีพ	44,878.62
ค่านายหน้าจากการซื้อขายหลักทรัพย์	4,463,719.97
ค่าใช้จ่ายในการดำเนินโครงการ	157,404.90
รวมค่าใช้จ่าย	30,768,159.94
รายได้ (ค่าใช้จ่าย) สุทธิ	14,228,722.26
รายการกำไร (ขาดทุน) สุทธิจากเงินลงทุน	
กำไร (ขาดทุน) สุทธิที่เกิดขึ้นจากเงินลงทุน	(252,698,396.14)
กำไร (ขาดทุน) สุทธิที่ยังไม่เกิดขึ้นจากเงินลงทุน	38,505,968.31
รวมกำไร (ขาดทุน) สุทธิจากเงินลงทุนที่เกิดขึ้นและที่ยังไม่เกิดขึ้น	(214,192,427.83)
การเพิ่มขึ้น(ลดลง)ในสินทรัพย์สุทธิจากการดำเนินงานก่อนภาษีเงินได้	(199,963,705.57)
หัก ภาษีเงินได้	57,575.16
การเพิ่มขึ้น(ลดลง)ในสินทรัพย์สุทธิจากการดำเนินงานหลังหักภาษีเงินได้	(200,021,280.73)

**รายละเอียดการลงทุน การกู้ยืมเงินและการก่อภาระผูกพันของ
กองทุนเปิดเค หุ้นปันผล
ข้อมูล ณ วันที่ 31 กรกฎาคม 2566**

รายละเอียดการลงทุน

	CG Scoring ปี 2565 (*)	มูลค่าตามราคา ตลาด	% NAV
หลักทรัพย์หรือทรัพย์สินในประเทศ		2,381,009,404.13	100.55
หุ้นสามัญ และทรัสต์			
จัดทะเบียนในตลาดหลักทรัพย์ ฯ			
-ธนาคาร			
บมจ.ธนาคารกรุงเทพ	▲▲▲▲▲	112,418,250.00	4.75
บมจ.ธนาคารกสิกรไทย	▲▲▲▲▲	33,276,600.00	1.41
ธนาคารเกียรตินาคิน จำกัด (มหาชน)	▲▲▲▲▲	10,350,750.00	0.44
บมจ.ธนาคารกรุงไทย	▲▲▲▲▲	115,322,750.00	4.87
บมจ.เอสซีบี เอกซ์	▲▲▲▲▲	68,951,250.00	2.91
บมจ.ทุนธนชาติ	▲▲▲▲▲	45,525,000.00	1.92
บมจ.ทีสไอไฟแนนเชียลกรุ๊ป	▲▲▲▲▲	50,260,050.00	2.12
ธนาคารทหารไทยธนชาติ จำกัด (มหาชน)	▲▲▲▲▲	116,500,588.00	4.92
-วัสดุก่อสร้าง			
บมจ.ปูนซิเมนต์ไทย	▲▲▲▲▲	57,330,000.00	2.42
-พาณิชย์			
บมจ.เซ็นทรัล รีเทล คอร์ปอเรชั่น	▲▲▲▲▲	30,801,375.00	1.30
บมจ.ซีพี ออลล์	▲▲▲▲▲	93,402,150.00	3.94
บมจ.ซีพี แอ็กซ์ต้า	▲▲▲▲▲	39,878,550.00	1.68
-เทคโนโลยีสารสนเทศและการสื่อสาร			
บมจ.แอดวานซ์ อินโฟร์ เซอร์วิส	▲▲▲▲▲	212,937,200.00	8.99
บมจ.อินทัช โฮลดิ้งส์	▲▲▲▲▲	176,876,700.00	7.47
-ชิ้นส่วนอิเล็กทรอนิกส์			
บมจ.เคซีอี อิเล็กทรอนิกส์	▲▲▲▲▲	26,395,475.00	1.11
-พลังงานและสาธารณูปโภค			
บมจ.โกลบอล เพาเวอร์ ซินเนอร์ยี	▲▲▲▲▲	25,381,125.00	1.07
บมจ. กัลฟ์ เอ็นเนอร์จี ดีเวลลอปเม้นท์	▲▲▲▲▲	119,509,450.00	5.05
บมจ.ปตท.	▲▲▲▲▲	177,275,000.00	7.49
บมจ.ปตท.สำรวจและผลิตปิโตรเลียม	▲▲▲▲▲	185,243,300.00	7.82
บมจ.ไทยออยล์	▲▲▲▲▲	38,282,725.00	1.62
-เงินทุนและหลักทรัพย์			
บมจ.เงินดีดลิ่ง	▲▲▲▲▲	11,094,540.00	0.47
บมจ.ศรีสวัสดิ์ คอร์ปอเรชั่น	▲▲▲▲▲	40,068,000.00	1.69
บมจ.บริหารสินทรัพย์ กรุงเทพพาณิชย์	▲▲▲▲▲	28,138,000.00	1.19
-อาหารและเครื่องดื่ม			
บมจ.ไทยยูเนียน กรุ๊ป	▲▲▲▲▲	36,679,500.00	1.55
บมจ.โอสดสภา	▲▲▲▲▲	11,079,900.00	0.47
-การแพทย์			
บมจ.กรุงเทพดุสิตเวชการ	▲▲▲▲▲	52,385,375.00	2.21
-การท่องเที่ยวและสันทนาการ			
บมจ.ไมเนอร์ อินเตอร์เนชั่นแนล	▲▲▲▲▲	39,451,500.00	1.67

กองทุนเปิดเค หุ้นปันผล

รายละเอียดการลงทุน การกู้ยืมเงินและการก่อภาระผูกพันของ กองทุนเปิดเค หุ้นปันผล (ต่อ) ข้อมูล ณ วันที่ 31 กรกฎาคม 2566

รายละเอียดการลงทุน

	CG Scoring ปี 2565 (*)	มูลค่าตามราคา ตลาด	% NAV
-พัฒนาอสังหาริมทรัพย์			
บมจ. แลนด์แอนด์เฮาส์		96,322,850.00	4.07
บมจ. เซ็นทรัลพัฒนา		51,013,600.00	2.15
บมจ. เอพี (ไทยแลนด์)		97,201,060.00	4.10
บมจ. ดับบลิวเอชเอ คอร์ปอเรชั่น		23,794,112.00	1.00
บมจ. ศุภาลัย		17,782,560.00	0.75
-ขนส่งและโลจิสติกส์			
บมจ. ท่าอากาศยานไทย		93,543,450.00	3.95
เงินฝาก		46,536,669.13	1.97
สินทรัพย์หรือหนี้สินอื่น		(13,119,864.83)	(0.55)
มูลค่าทรัพย์สินสุทธิ		2,367,889,539.30 บาท	
อัตราส่วนหมุนเวียนการลงทุนของกองทุน (PTR) : 65.81%			






(*) คำอธิบาย Corporate Governance Scoring หรือ “CG Scoring”

CG Scoring คือการวัดผลการกำกับดูแลกิจการที่ดีของบริษัทจดทะเบียนไทยโดยสมาคมส่งเสริมสถาบัน
กรรมการบริษัทไทย (“IOD”)

โดยกรอบในการพิจารณาและน้ำหนักการให้คะแนนที่ใช้ในปี 2565 แบ่งออกเป็น 5 หมวดดังต่อไปนี้

- | | |
|---|-----|
| 1. สิทธิของผู้ถือหุ้น | 15% |
| 2. การปฏิบัติต่อผู้ถือหุ้นอย่างเท่าเทียมกัน | 10% |
| 3. การคำนึงถึงบทบาทของผู้มีส่วนได้เสีย | 20% |
| 4. การเปิดเผยข้อมูลและความโปร่งใส | 20% |
| 5. ความรับผิดชอบของคณะกรรมการ | 35% |

โดย IOD จะทำการเผยแพร่รายชื่อเฉพาะบริษัทที่ได้คะแนนอยู่ในระดับ “ดี” ขึ้นไป ซึ่งมี 3 กลุ่มคือ “ดี”
“ดีมาก” และ “ดีเลิศ” โดยใช้สัญลักษณ์ตามตารางดังกล่าวข้างล่าง

ช่วงคะแนน	สัญลักษณ์	ความหมาย
SCORE	Range Number of Logo	
90-100		ดีเลิศ
80-89		ดีมาก
70-79		ดี
60-69		ดีพอใช้
50-59		ผ่าน
ต่ำกว่า 50	No logo given	N/A

กองทุนเปิดเค หันปันผล

รายงานสรุปจำนวนเงินลงทุนในตราสารแห่งนี้ เงินฝาก หรือตราสารกึ่งหนี้กึ่งทุน

กลุ่มของตราสาร	มูลค่าตามราคาตลาด	%NAV
(ก) ตราสารภาครัฐไทยและตราสารภาครัฐต่างประเทศ	0.00	0.00
(ข) ตราสารที่ธนาคารที่มีกฎหมายเฉพาะจัดตั้งขึ้น ธนาคารพาณิชย์ หรือบริษัทเงินทุน เป็นผู้ออก ผู้ส่งจ่าย ผู้รับรอง ผู้รับอวัล ผู้สลักหลัง หรือผู้ค้ำประกัน	46,536,669.13	1.97
(ค) ตราสารที่มีอันดับความน่าเชื่อถืออยู่ในอันดับ ที่สามารถลงทุนได้ (investment grade)	0.00	0.00
(ง) ตราสารที่มีอันดับความน่าเชื่อถืออยู่ในอันดับต่ำกว่า อันดับที่สามารถลงทุนได้ (investment grade) หรือ ตราสารที่ไม่ได้รับการจัดอันดับความน่าเชื่อถือ	0.00	0.00
(จ) ตราสารที่มีคุณสมบัติไม่ครบตามประกาศคณะกรรมการกำกับ ตลาดทุนที่ ทน.87/2558	0.00	0.00

รายละเอียดและอันดับความน่าเชื่อถือของตราสารแห่งนี้เงินฝาก หรือ ตราสารกึ่งหนี้กึ่งทุนที่กองทุนลงทุนหรือมีไว้เป็นรายตัว

ประเภท	ผู้ออก	วันครบ กำหนด	อันดับ ความน่าเชื่อถือ ของตราสาร	อันดับ ความน่าเชื่อถือ ของผู้ออก/ ค้ำประกัน	มูลค่า หน้าตัว	มูลค่าตาม ราคาตลาด
1.	เงินฝากธนาคาร บมจ.ธนาคารกรุงเทพ		N/A	AA+(tha)		46,466,748.30
2.	เงินฝากธนาคาร บมจ.ธนาคารกรุงไทย		N/A	AA+(tha)		69,920.83

สัดส่วนเงินลงทุนขั้นสูงต่อมูลค่าทรัพย์สินสุทธิของกองทุนที่บริษัทจัดการตั้งไว้ในแผนการลงทุนสำหรับกลุ่มตราสารตาม (ง) เท่ากับ 0.00%

**คำอธิบายการจัดอันดับความน่าเชื่อถือของสถาบันจัดอันดับความน่าเชื่อถือ
บริษัท ฟิทช์ เรทติ้งส์ (ประเทศไทย) จำกัด**

อันดับความน่าเชื่อถือระยะยาวสำหรับประเทศไทย

AAA (tha)

‘AAA’ แสดงถึงระดับความน่าเชื่อถือขั้นสูงสุดของอันดับความน่าเชื่อถือภายในประเทศไทย ซึ่งกำหนดโดยฟิทช์โดยอันดับความน่าเชื่อถือนี้จะมอบให้กับอันดับความน่าเชื่อถือที่มีความเสี่ยง “น้อยที่สุด” เมื่อเปรียบเทียบกับผู้ออกตราสารหรือตราสารอื่นในประเทศไทย และโดยปกติแล้ว จะกำหนดให้แก่ตราสารทางการเงินที่ออกหรือค้ำประกันโดยรัฐบาล

AA (tha)

‘AA’ แสดงถึงระดับความน่าเชื่อถือขั้นสูงมากเมื่อเปรียบเทียบกับผู้ออกตราสารหรือตราสารอื่นในประเทศไทย โดยระดับความน่าเชื่อถือของตราสารทางการเงินขั้นนี้ต่างจากผู้ออกตราสารหรือตราสารอื่นที่ได้รับการจัดอันดับความน่าเชื่อถือขั้นสูงสุดของประเทศไทยเพียงเล็กน้อย

A (tha)

‘A’ แสดงถึงระดับความน่าเชื่อถือขั้นสูงเมื่อเปรียบเทียบกับผู้ออกตราสารหรือตราสารอื่นในประเทศไทย อย่างไรก็ตาม การเปลี่ยนแปลงของสถานการณ์หรือสภาพทางเศรษฐกิจอาจมีผลกระทบต่อความสามารถในการชำระหนี้โดยตรงตามกำหนดของตราสารทางการเงินเหล่านี้มากกว่าตราสารอื่นที่ได้รับการจัดอันดับความน่าเชื่อถือในประเภทที่สูงกว่า

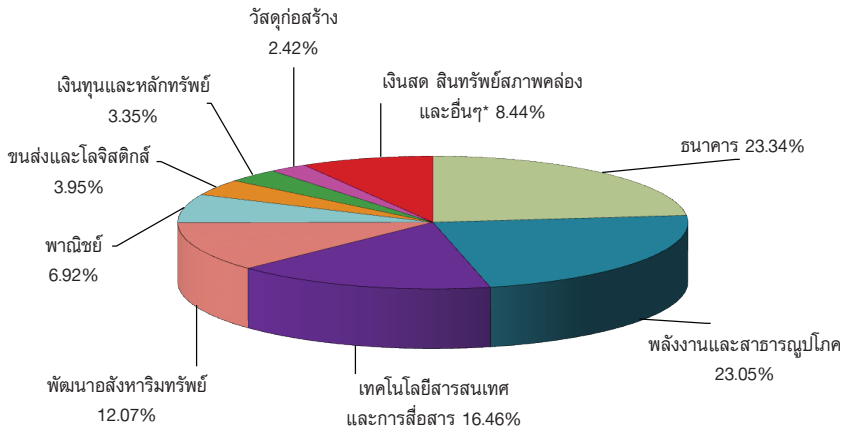
BBB (tha)

‘BBB’ แสดงถึงระดับความน่าเชื่อถือขั้นปานกลางเมื่อเปรียบเทียบกับผู้ออกตราสารอื่นในประเทศไทย อย่างไรก็ตาม มีความเป็นไปได้มากกว่าการเปลี่ยนแปลงของสถานการณ์หรือสภาพทางเศรษฐกิจจะส่งผลกระทบต่อความสามารถในการชำระหนี้ได้ตรงตามกำหนดเวลาของตราสารทางการเงินเหล่านี้มากกว่าตราสารอื่นที่ได้รับการจัดอันดับความน่าเชื่อถือในประเภทที่สูงกว่า

เครื่องหมายพิเศษสำหรับประเทศไทย “tha” จะถูกระบุไว้ต่อจากอันดับความน่าเชื่อถือทุกอันดับ เพื่อแยกความแตกต่างออกจากการจัดอันดับความน่าเชื่อถือระดับสากล เครื่องหมาย “+” หรือ “-” อาจจะถูกระบุไว้เพิ่มเติมต่อจากอันดับความน่าเชื่อถือสำหรับประเทศหนึ่งๆ เพื่อแสดงถึงสถานะย่อยโดยเปรียบเทียบกันภายในอันดับความน่าเชื่อถือชั้นหลัก ทั้งนี้ จะไม่มีการระบุสัญลักษณ์ต่อท้ายดังกล่าวสำหรับอันดับความน่าเชื่อถืออันดับ “AAA(tha)” หรืออันดับที่ต่ำกว่า “CCC(tha)” สำหรับอันดับความน่าเชื่อถือในระยะยาว

กองทุนเปิดเค หุ้นปันผล

สัดส่วนการลงทุนในตลาดหลักทรัพย์ประเภทต่างๆ 8 อันดับแรกของกองทุนเปิดเค หุ้นปันผล ณ วันที่ 31 กรกฎาคม 2566



* เงินสดและสิทธิสภาพคล่อง + สิทธิอื่น (เช่น ลูกหนี้จากการขายหลักทรัพย์ ค่าใช้จ่ายรอดัตบัญชี)
- หนี้สิน (เช่น เจ้าหนี้จากการซื้อหลักทรัพย์ ค่าใช้จ่ายค้างจ่าย)

ค่านายหน้าซื้อขายหลักทรัพย์
ตั้งแต่วันที่ 1 กุมภาพันธ์ 2566 ถึงวันที่ 31 กรกฎาคม 2566

อันดับ	ชื่อ	ค่านายหน้า (บาท)	อัตราส่วน ค่านายหน้า
1	บริษัทหลักทรัพย์ กลีกรไทย จำกัด (มหาชน)	984,945.78	22.07%
2	บริษัทหลักทรัพย์ เกียรตินาคินภัทร จำกัด (มหาชน)	904,392.76	20.26%
3	บริษัทหลักทรัพย์ ทีเอสโก้ จำกัด	289,677.55	6.49%
4	บริษัทหลักทรัพย์ ธนชาติ จำกัด (มหาชน)	269,838.87	6.05%
5	บริษัทหลักทรัพย์ เจพีมอร์แกน (ประเทศไทย) จำกัด	255,245.07	5.72%
6	บริษัทหลักทรัพย์ ยูบีเอส (ประเทศไทย) จำกัด	225,221.30	5.05%
7	บริษัท หลักทรัพย์ ซีจีเอส-ซีไอเอ็มบี (ประเทศไทย) จำกัด	222,944.74	4.99%
8	บริษัทหลักทรัพย์ อินโนเวสต์ เอกซ์ จำกัด	212,637.81	4.76%
9	บริษัทหลักทรัพย์ บัวหลวง จำกัด (มหาชน)	198,788.93	4.45%
10	บริษัทหลักทรัพย์ กรุงศรี จำกัด (มหาชน)	187,995.64	4.21%
11	อื่นๆ	712,031.52	15.95%
	รวม	4,463,719.97	100.00%

กองทุนเปิดเค หุ้นปันผล

แบบแสดงค่าใช้จ่ายที่เรียกเก็บจากกองทุนรวม
ของรอบระยะเวลาตั้งแต่วันที่ 1 กุมภาพันธ์ 2566 ถึงวันที่ 31 กรกฎาคม 2566

ค่าใช้จ่ายที่เรียกเก็บจากกองทุน* (Fund's Direct Expense)	จำนวนเงิน (ล้านบาท)	ร้อยละของมูลค่า ทรัพย์สินสุทธิ
ค่าธรรมเนียมการจัดการ(Management Fee)	24,049.90	1.00
ค่าธรรมเนียมผู้ดูแลผลประโยชน์(Trustee Fee)	513.06	0.02
ค่าธรรมเนียมทะเบียน(Registrar Fee)	1,539.19	0.06
ค่าโฆษณา ประชาสัมพันธ์ และส่งเสริมการขายในช่วงเสนอขายหน่วยลงทุนครั้งแรก	ไม่มี	ไม่มี
ค่าโฆษณา ประชาสัมพันธ์ และส่งเสริมการขายภายหลังเสนอขายหน่วยลงทุนครั้งแรก	ไม่มี	ไม่มี
ค่าใช้จ่ายอื่นๆ(Other Expenses**)	259.86	0.01
รวมค่าใช้จ่ายทั้งหมด(Total Fund's Direct Expenses)	26,362.01	1.09

* ค่าธรรมเนียมและค่าใช้จ่ายที่หักจากกองทุนรวมได้รวมภาษีมูลค่าเพิ่มแล้ว

** ค่าใช้จ่ายอื่นที่ < ร้อยละ 0.01 ของมูลค่าทรัพย์สินสุทธิ

*** ไม่รวมค่าขนานาน้ำซื้อขายหลักทรัพย์และค่าธรรมเนียมต่างๆ ที่เกิดขึ้นจากการซื้อขายหลักทรัพย์

ข้อมูลการลงทุนที่ไม่เป็นไปตามนโยบายการลงทุนในรอบระยะเวลาที่กำหนด

-ไม่มี-

ประวัติการจ่ายเงินปันผล

ครั้งที่	1	2	3	4	5	6	7
บาท/หน่วย	0.59	0.55	0.40	0.26	0.27	0.89	0.25
วัน XD	5/9/38	12/3/39	31/7/45	31/1/46	31/7/46	2/2/47	31/1/48
วันจ่ายเงินปันผล	28/9/38	2/4/39	29/8/45	24/2/46	28/8/46	26/2/47	28/2/48
ครั้งที่	8	9	10	11	12	13	14
บาท/หน่วย	0.11	1.23	0.60	0.21	0.67	0.24	0.40
วัน XD	1/8/48	31/1/49	31/7/50	31/1/51	2/8/53	31/1/54	1/8/54
วันจ่ายเงินปันผล	26/8/48	28/2/49	28/8/50	28/2/51	27/8/53	14/2/54	15/8/54
ครั้งที่	15	16	17	18	19	20	21
บาท/หน่วย	0.28	0.49	0.33	0.38	0.25	0.30	0.60
วัน XD	31/1/55	31/7/55	31/1/56	31/7/57	2/2/58	1/8/59	31/1/60
วันจ่ายเงินปันผล	14/2/55	14/8/55	14/2/56	14/8/57	13/2/58	11/8/59	14/2/60
ครั้งที่	22	23	24	25	รวม		
บาท/หน่วย	0.27	0.55	0.41	0.73	11.26		
วัน XD	31/7/60	31/1/61	31/7/62	31/1/65			
วันจ่ายเงินปันผล	11/8/60	14/2/61	14/8/62	14/2/65			

รายชื่อบุคคลที่เกี่ยวข้องที่มีการทำธุรกรรมกับ
กองทุนเปิดเค หุ้นปันผล
สำหรับระยะเวลาตั้งแต่วันที่ 1 กุมภาพันธ์ 2566 ถึงวันที่ 31 กรกฎาคม 2566

1. บมจ.ธนาคารกสิกรไทย
2. บริษัทหลักทรัพย์ กสิกรไทย จำกัด (มหาชน)

ผู้ลงทุนสามารถตรวจสอบรายละเอียดการทำธุรกรรมกับบุคคลที่เกี่ยวข้องกับกองทุนรวมได้ที่บริษัทจัดการโดยตรง หรือที่ website ของบริษัทจัดการที่ <http://www.kasikornasset.com> หรือที่ Website ของสำนักงาน ก.ล.ต. ที่ <http://www.sec.or.th>

ข้อมูลการดำเนินการใช้สิทธิออกเสียงในที่ประชุมผู้ถือหุ้นในนามกองทุนรวมของรอบปีปฏิทินล่าสุด

สามารถตรวจสอบข้อมูลได้จาก Website : www.kasikornasset.com

การรับผลประโยชน์ตอบแทนเนื่องจากการที่กองทุนใช้บริการบุคคลอื่น

บริษัท	กลยุทธ์การลงทุน บทวิเคราะห์ที่ และข้อมูลข่าวสาร	จัด เยี่ยมชม บริษัท	สัมมนา	หุ้นจอง
บริษัทหลักทรัพย์ บัวหลวง จำกัด (มหาชน)	X	X	-	X
บริษัทหลักทรัพย์ ซี ไอ เอ็ม บี (ประเทศไทย) จำกัด	X	X	-	-
บริษัทหลักทรัพย์ ซี แอล เอส เอ (ประเทศไทย) จำกัด	X	X	-	-
บริษัทหลักทรัพย์เครดิตสวิส (ประเทศไทย) จำกัด	X	X	-	-
บริษัทหลักทรัพย์ซิติ คอร์ป (ประเทศไทย)	X	X	-	-
บริษัทหลักทรัพย์ ดีบีเอส วิกเคอร์ส (ประเทศไทย) จำกัด	X	X	-	X
บริษัทหลักทรัพย์ ฟินันเซีย ไซรัส จำกัด (มหาชน)	X	X	-	X
บริษัทหลักทรัพย์ อินโนเวสต์ เอกซ์ จำกัด	X	X	X	-
บริษัทหลักทรัพย์ เจพีมอร์แกน (ประเทศไทย) จำกัด	X	X	-	-
บริษัทหลักทรัพย์ กรุงศรี พัฒนสิน จำกัด (มหาชน)	X	X	-	-
บริษัทหลักทรัพย์ เคจีไอ (ประเทศไทย) จำกัด (มหาชน)	X	X	-	-
บริษัทหลักทรัพย์ เกียรตินาคินภัทร จำกัด (มหาชน)	X	X	X	-
บริษัทหลักทรัพย์ กลิกรไทย จำกัด (มหาชน)	X	X	-	X
บริษัทหลักทรัพย์ กรุงศรี จำกัด (มหาชน)	X	X	-	-
บริษัทหลักทรัพย์ แมคควารี (ประเทศไทย) จำกัด	X	X	-	-
บริษัทหลักทรัพย์ เมย์แบงก์ (ประเทศไทย) จำกัด (มหาชน)	X	X	-	-
บริษัทหลักทรัพย์ อาร์เอชบี (ประเทศไทย) จำกัด (มหาชน)	X	-	-	-
บริษัทหลักทรัพย์ ธนชาติ จำกัด (มหาชน)	X	X	-	-
บริษัทหลักทรัพย์ ทิสโก้ จำกัด	X	X	-	X
บริษัทหลักทรัพย์ ยูบีเอส (ประเทศไทย) จำกัด	X	X	-	-
บริษัทหลักทรัพย์ ยูโอบี เคย์เฮียน (ประเทศไทย) จำกัด (มหาชน)	X	X	-	-

(รอบระยะเวลาบัญชี 1 สิงหาคม 2565 - 31 กรกฎาคม 2566)



หลักทรัพย์จัดการกองทุนกสิกรไทย

开泰基金管理 KASIKORN ASSET MANAGEMENT

บริษัทหลักทรัพย์จัดการกองทุน กสิกรไทย จำกัด

อาคารธนาคารกสิกรไทย ชั้น 6 และ ชั้น 12

เลขที่ 400/22 ถนนพหลโยธิน แขวงสามเสนใน เขตพญาไท กรุงเทพฯ 10400

โทรศัพท์ 02-6733888 โทรสาร 02-6733988