



**KASIKORNTHAI**

## รายงานรอบระยะเวลา 6 เดือนแรก

กองทุนเปิดรวมข้าวทิพย์ 2

สำหรับรอบระยะเวลาบัญชี

ตั้งแต่วันที่ 1 เมษายน 2561–30 กันยายน 2561

กองทุนเปิดรวมข้าวทิพย์ 2 (RKFF-HI2)

รายงานรอบระยะเวลา 6 เดือนแรก กองทุนรวมกลีกรไทย  
ณ 30 กันยายน 2561

หลักทรัพย์จัดการกองทุนกลีกรไทย  
开泰基金管理 KASIKORN ASSET MANAGEMENT



บริการทุกระดับประทับใจ

**กองทุนเปิดรวงข้าวทวีผล 2**  
**สำหรับรอบระยะเวลาตั้งแต่วันที่ 1 เมษายน 2561 - 30 กันยายน 2561**

เรียน ท่านผู้ถือหน่วยลงทุน

KAsset ขอนำเสนอ “รายงานรอบระยะเวลา 6 เดือนแรก กองทุนเปิดรวงข้าวทวีผล 2” (The Ruang Khao High Income 2 Fund : RKF-HI2) เพื่อรายงานผลการดำเนินงานย้อนหลัง สัดส่วนการลงทุนตลอดจนงบการเงินของกองทุนดังกล่าว ตั้งแต่วันที่ วันที่ 1 เมษายน 2561 ถึง 30 กันยายน 2561

KAsset ขอขอบคุณที่ท่านได้มอบความไว้วางใจเลือกลงทุนกับบริษัท และเราถือเป็นภารกิจอันสำคัญยิ่ง ที่จะบริหารจัดการกองทุนให้มีผลการดำเนินงานที่ตีบนความเสี่ยงที่ยอมรับได้ ภายใต้หลักธรรมาภิบาล พร้อมทั้งพัฒนารูปแบบการลงทุนที่หลากหลาย เพื่อตอบสนองความต้องการในการลงทุนอย่างต่อเนื่อง โดยท่านสามารถสอบถามข้อมูลเกี่ยวกับกองทุนรวมเพิ่มเติมได้ที่ ส่วนบริการผู้ลงทุน KAsset Contact Center โทร. 02-6733888 หรือ [www.kasikornasset.com](http://www.kasikornasset.com)

ขอแสดงความนับถือ

KAsset

บริษัทหลักทรัพย์จัดการกองทุน กลสิกรไทย จำกัด

**รู้ระดับความเสี่ยง เลือกลงทุนอย่างมั่นใจ**  
**ตอบ “CUSTOMER RISK PROFILE” ก่อนลงทุน**

ตั้งแต่ 1 ก.ค. 2554 ผู้ลงทุนทุกท่าน จะต้องทำแบบสอบถามเพื่อประเมินความเสี่ยงในการลงทุน (Customer Risk Profile) ตามข้อกำหนดของสำนักงาน ก.ล.ต. เพื่อประโยชน์ในการทำธุรกรรมกองทุนรวมได้อย่างต่อเนื่อง

โดยท่านสามารถตอบแบบสอบถาม Customer Risk Profile ก่อนทำการซื้อกองทุนรวมได้ที่ธนาคารกลสิกรไทยทุกสาขา ทั้งนี้ ด้วยข้อกำหนดดังกล่าว ธนาคารจึงขอระงับการทำรายการซื้อ/ขายกองทุนผ่านช่องทางอิเล็กทรอนิกส์ 2 ช่องทางได้แก่ K-ATM (บริการธนาคารทางเอทีเอ็มกลสิกรไทย) และ K-Contact Center (บริการธนาคารทางโทรศัพท์กลสิกรไทย) เป็นการชั่วคราว

สำหรับช่องทางการลงทุนผ่าน K-Cyber Invest (บริการลงทุนในกองทุนรวมทางอินเทอร์เน็ตกลสิกรไทย) ทาง [www.kasikornasset.com](http://www.kasikornasset.com) ยังคงเปิดให้บริการปกติ

สอบถามรายละเอียดเพิ่มเติมติดต่อ KAsset Contact Center 02-6733888



## กองทุนเปิดรวงข้าวทวีผล 2

(The Ruang Khao High Income 2 Fund : RKF-HI2)\*

\* บริษัทจัดการได้รับมติจากผู้ถือหน่วยลงทุนให้ดำเนินการรวมกองทุนเปิดรวงข้าวทวีผล 2 (RKF-HI2) เข้ากับกองทุนเปิดเค หุ่นปั้นผล (K-VALUE) และดำเนินการเลิกกองทุนเปิดรวงข้าวทวีผล 2 (RKF-HI2) ในวันที่ 8 พฤศจิกายน 2561

**ประเภทโครงการ :** กองทุนรวมตราสารแห่งทุน ประเภทรับซื้อคืนหน่วยลงทุน ไม่กำหนดอายุโครงการ โดยเป็นกองทุนที่แก้ไขประเภทมาจากกองทุนรวมศรีมิตรรวงข้าวทวีผล ซึ่งเป็นกองทุนประเภทไม่รับซื้อคืนหน่วยลงทุน อายุ 7 ปี และครบอายุในวันที่ 21 มีนาคม 2544 และได้เปลี่ยนประเภทเป็นกองทุนประเภทรับซื้อคืนหน่วยลงทุนเมื่อวันที่ 18 เมษายน 2544 จำนวนเงินทุนของโครงการ 2,000 ล้านบาท รอบระยะเวลาบัญชี 1 เมษายน ถึง 31 มีนาคม

**นโยบายการลงทุน :** กองทุนมีนโยบายที่จะลงทุนในหลักทรัพย์หรือทรัพย์สินอันเป็นหรือเกี่ยวข้องกับตราสารแห่งทุน โดยเฉลี่ยในรอบปีบัญชีไม่น้อยกว่าร้อยละ 80 ของมูลค่าทรัพย์สินสุทธิของกองทุน ภายใต้หลักเกณฑ์ที่กฎหมาย ก.ล.ต. กำหนด เว้นแต่ในกรณีที่เกิดเหตุการณ์ดังต่อไปนี้ และบริษัทจัดการได้แจ้งเหตุการณ์ที่เกิดขึ้นดังกล่าวให้สำนักงานคณะกรรมการ ก.ล.ต. ทราบ ทั้งนี้ เพื่อเป็นการพิทักษ์ผลประโยชน์ของผู้ถือหน่วยลงทุนอย่างเต็มที่ โดยคำนึงถึงและรักษาผลประโยชน์สูงสุดของผู้ถือหน่วยลงทุน

- (1) วิกฤตการณ์ทางเศรษฐกิจที่มีนัยสำคัญต่อการลงทุนในตลาดหลักทรัพย์
- (2) ภาวะสงคราม
- (3) ราคาตลาดของหลักทรัพย์ลดลงอย่างรุนแรงในช่วงที่ใกล้กับวันสิ้นรอบปีบัญชี เป็นเหตุให้บริษัทจัดการไม่สามารถปรับการลงทุนได้ทันก่อนสิ้นปีบัญชี

กองทุนจะลงทุนบางส่วนในเงินฝาก ตราสารทางการเงิน ตราสารแห่งหนี้ รวมทั้งหลักทรัพย์หรือทรัพย์สินอื่น หรือการขาดดอกผลโดยวิธีอื่นที่ไม่ขัดต่อกฎหมาย ก.ล.ต. โดยจะเน้นลงทุนในหลักทรัพย์ที่มีปัจจัยพื้นฐานดี มีความมั่นคง และให้ผลตอบแทนที่เหมาะสมเมื่อเทียบกับระดับความเสี่ยง ทั้งนี้ กองทุนอาจจะลงทุนในสัญญาซื้อขายล่วงหน้าเพื่อการเพิ่มประสิทธิภาพการบริหารการลงทุน (Efficient Portfolio Management) อย่างไรก็ตาม กองทุนจะไม่ลงทุนในตราสารที่มีลักษณะของสัญญาซื้อขายล่วงหน้าแฝง (Structured Notes)

## กองทุนเปิดตรงข้ามทวีผล 2

---

**นโยบายการจ่ายเงินปันผล :** จ่ายเงินปันผลไม่เกินปีละ 2 ครั้ง ในอัตราไม่ต่ำกว่าร้อยละ 100 ของการเพิ่มขึ้นในสินทรัพย์สุทธิจากการดำเนินงานประจำแต่ละงวดบัญชี ซึ่งการเพิ่มขึ้นดังกล่าว ไม่รวมถึงรายการกำไรหรือขาดทุนสุทธิจากเงินลงทุนที่ยังไม่เกิดขึ้น (Unrealized Gain) ทั้งนี้ อัตราเงินปันผลที่จะจ่ายเมื่อคำนวณเป็นจำนวนเงินปันผลแล้วจะต้องไม่เกินการเพิ่มขึ้นในสินทรัพย์สุทธิจากการดำเนินงานประจำงวดบัญชีที่จ่ายเงินปันผลนั้นและบริษัทจัดการอาจพิจารณาจ่ายเงินปันผลจากกำไรสะสมส่วนที่ไม่รวมกำไรหรือขาดทุนสุทธิจากเงินลงทุนที่ยังไม่เกิดขึ้น (Unrealized Gain) ของกองทุนได้ อย่างไรก็ตาม บริษัทจัดการสงวนสิทธิ์ในการที่จะไม่จ่ายเงินปันผลในกรณีที่เงินปันผลต่อหน่วยที่คำนวณได้ต่ำกว่า 0.25 บาท

### **ค่าธรรมเนียมที่เรียกเก็บจากผู้ถือหน่วยลงทุนต่อรายการ (ร้อยละของมูลค่าหน่วยลงทุน)**

ค่าธรรมเนียมการขาย	ไม่เกิน 2.00
ค่าธรรมเนียมการรับซื้อคืน	ไม่เกิน 1.00

### **ค่าธรรมเนียมที่เรียกเก็บจากกองทุนต่อปี (ร้อยละของมูลค่าทรัพย์สินสุทธิ )**

ค่าธรรมเนียมการจัดการ	1.875
ค่าธรรมเนียมผู้ดูแลผลประโยชน์	0.04
ค่าธรรมเนียมนายทะเบียน	0.12

## กองทุนเปิดตรงข้ามทวีผล 2

มูลค่าขั้นต่ำในการซื้อครั้งแรก	500.00	บาท
มูลค่าขั้นต่ำในการซื้อครั้งต่อไป	500.00	บาท
มูลค่าขั้นต่ำในการขายคืน	500.00	บาท
มูลค่าคงเหลือในบัญชีขั้นต่ำ	500.00	บาท



## ความเห็นของผู้ดูแลผลประโยชน์

วันที่ 26 ตุลาคม 2561

เรียน ผู้ถือหุ้นหน่วยลงทุนกองทุนเปิดรวงข้าวทวีผล 2

ธนาคารกรุงเทพ จำกัด (มหาชน) ในฐานะผู้ดูแลผลประโยชน์ ได้ดูแลการจัดการกองทุนเปิดรวงข้าวทวีผล 2 ซึ่งจัดการโดยบริษัทหลักทรัพย์จัดการกองทุน กลสิกรไทย จำกัด สำหรับระยะเวลาตั้งแต่วันที่ 1 เมษายน 2561 ถึงวันที่ 30 กันยายน 2561 แล้วนั้น

ธนาคารฯ เห็นว่าบริษัทหลักทรัพย์จัดการกองทุน กลสิกรไทย จำกัด ได้ปฏิบัติหน้าที่ในการจัดการกองทุนเปิดรวงข้าวทวีผล 2 เหมาะสมตามสมควรแห่งวัตถุประสงค์ที่ได้กำหนดไว้ในโครงการและภายใต้พระราชบัญญัติหลักทรัพย์และตลาดหลักทรัพย์ พ.ศ. 2535



(วิเชียร ชื่นชมแสง)

ธนาคารกรุงเทพ จำกัด (มหาชน)

ผู้ดูแลผลประโยชน์

### ความเห็นของบริษัทจัดการกองทุนรวมเกี่ยวกับการลงทุนเพื่อเป็นทรัพย์สินของกองทุนรวม สำหรับรอบระยะเวลาบัญชีตั้งแต่วันที่ 1 เมษายน 2561 - 30 กันยายน 2561

กองทุนมีนโยบายเน้นการลงทุนในหลักทรัพย์หรือทรัพย์สินอันเป็นหรือเกี่ยวข้องกับตราสารทุน ซึ่งจะมีการปรับสัดส่วนการลงทุนต่างๆให้สอดคล้องกับแนวโน้มสถานะการลงทุนในแต่ละช่วงเวลา ณ สิ้นเดือนกันยายน 2561 สัดส่วนการลงทุนในตราสารทุนประมาณร้อยละ 93.27 ของมูลค่าทรัพย์สินสุทธิ โดยหมวดอุตสาหกรรมที่กองทุนลงทุนสูงกว่าสัดส่วนของตลาดฯ (Overweight) ได้แก่ พัฒนาอสังหาริมทรัพย์ พลังงานและสาธารณูปโภค ธนาคารขึ้นส่วนอิเล็กทรอนิกส์ เทคโนโลยีสารสนเทศและการสื่อสาร ปิโตรเคมีและเคมีภัณฑ์ อาหารและเครื่องดื่ม สื่อและสิ่งพิมพ์ หมวดอุตสาหกรรมที่กองทุนลงทุนใกล้เคียงกับสัดส่วนของตลาดฯ (Neutral Weight) ได้แก่ วัสดุก่อสร้าง หมวดอุตสาหกรรมที่กองทุนลงทุนน้อยกว่าสัดส่วนของตลาดฯ (Underweight) ได้แก่ พาณิชย

### การเปลี่ยนแปลงที่เกิดขึ้นในรอบบัญชีที่ผ่านมาเมื่อเทียบกับรอบบัญชีก่อนหน้า

ณ สิ้นเดือนกันยายน 2561 กองทุนถือเงินสดเพิ่มขึ้นจาก ณ สิ้นเดือนมีนาคม 2561 หมวดอุตสาหกรรมที่ลงทุนเพิ่มสูงขึ้น ได้แก่ พัฒนาอสังหาริมทรัพย์ ปิโตรเคมีและเคมีภัณฑ์ ขึ้นส่วนอิเล็กทรอนิกส์ วัสดุก่อสร้าง และปรับลดการลงทุนในกลุ่มธนาคาร ขนส่งและโลจิสติกส์



## ผลการดำเนินงานของกองทุนเปิดรวมข้าวทิพย์ 2

### (1) ผลการดำเนินงานตามปีปฏิทินย้อนหลัง

หน่วย : % ต่อปี

ปี	2551	2552	2553	2554	2555	2556	2557	2558	2559	2560
ผลตอบแทนกองทุนรวม	-46.43	59.30	58.30	-5.11	35.79	-4.22	11.47	-7.85	18.75	16.86
ผลตอบแทนตัวชี้วัด	-47.56	63.25	40.60	-0.72	35.76	-6.70	15.32	-14.00	19.79	17.30
ความผันผวน (Standard deviation) ของผลการดำเนินงาน	41.85	30.34	22.06	24.67	14.14	22.58	14.15	14.82	16.36	7.47
ความผันผวน (Standard deviation) ของตัวชี้วัด	36.34	25.18	17.85	22.54	12.73	20.92	12.98	13.78	14.21	6.31

### (2) ผลการดำเนินงานย้อนหลัง ณ ณ วันที่ 28 กันยายน 2561

หน่วย : %

	ตั้งแต่ ต้นปี	3 เดือน	6 เดือน	1 ปี (ต่อปี)	3 ปี (ต่อปี)	5 ปี	10 ปี	ตั้งแต่ จัดตั้ง (ต่อปี)
ผลตอบแทนกองทุนรวม	1.31	9.56	2.22	8.13	10.96	6.06	12.92	5.68
ผลตอบแทนตัวชี้วัด	2.85	10.99	0.71	8.01	11.34	6.12	12.05	1.79
ความผันผวน (Standard deviation) ของผลการดำเนินงาน (% ต่อปี)	10.56	10.57	11.39	10.32	12.31	13.47	20.24	24.01
ความผันผวน (Standard deviation) ของตัวชี้วัด (% ต่อปี)	11.29	11.64	12.17	10.55	11.33	12.36	18.32	24.85

ผลการดำเนินงานของกองทุนเปิดรวงข้าวทวีผล 2  
เทียบกับเกณฑ์มาตรฐาน\*  
สิ้นสุดวันที่ 28 กันยายน 2561

ร้อยละ



\* ตัวชี้วัด

ดัชนีผลตอบแทนรวมตลาดหลักทรัพย์แห่งประเทศไทย (SET TRI)

กองทุน K20SLTF, KDLTF, KEQLTF, KGLTF, KSDLTF, KEQRMF, KMSRMF, K-EQUITY, KAEQ, K-MIDSMALL, K-SELECT, K-STADE, K-STAR, K-STEQ, K-VALUE, RKF2, RKF4, RKF-HI2 ก่อนวันที่ 1 มกราคม 2560 ใช้ดัชนีราคาหุ้นตลาดหลักทรัพย์แห่งประเทศไทย (SET Index) และได้เชื่อมต่อกับดัชนีผลตอบแทนรวมตลาดหลักทรัพย์แห่งประเทศไทย (SET TRI) ตั้งแต่วันที่ 1 มกราคม 2560

ผลการดำเนินงานในอดีตของกองทุนรวม มิได้เป็นสิ่งยืนยันถึงผลการดำเนินงานในอนาคต

เอกสารการวัดผลการดำเนินงานของกองทุนรวมฉบับนี้ ได้จัดทำขึ้นตามมาตรฐานการวัดผลการดำเนินงานของกองทุนรวมของสมาคมบริษัทจัดการลงทุน





กองทุนเปิดรวงข้าวทวีผล 2  
งบแสดงฐานะการเงิน  
ณ วันที่ 30 กันยายน 2561

	บาท
<b>สินทรัพย์</b>	
เงินลงทุนตามมูลค่ายุติธรรม (ราคาทุน ณ วันที่ 30 กันยายน 2561 เท่ากับ 276,876,964.03)	286,018,163.50
เงินฝากธนาคาร	18,483,726.69
ลูกหนี้จากการลงทุน	
ลูกหนี้จากการขายหลักทรัพย์	3,143,199.93
ดอกเบี้ยค้างรับ	30,220.12
<b>รวมสินทรัพย์</b>	<u>307,675,310.24</u>
<b>หนี้สิน</b>	
เจ้าหนี้จากการซื้อหลักทรัพย์	391,585.74
เจ้าหนี้จากการรับซื้อคืนหน่วยลงทุน	7,581.93
ค่าใช้จ่ายค้างจ่าย	583,810.10
หนี้สินอื่น	18,276.42
<b>รวมหนี้สิน</b>	<u>1,001,254.19</u>
<b>สินทรัพย์สุทธิ</b>	<u>306,674,056.05</u>
<b>สินทรัพย์สุทธิ</b>	
ทุนที่ได้รับจากผู้ถือหุ้นหน่วยลงทุน	
หน่วยลงทุนที่ออกจำหน่าย 64,217,820.1065 หน่วย มูลค่าหน่วยละ 10 บาท	642,178,201.07
<b>กำไรสะสม</b>	
ยังไม่ได้จัดสรร	(1,245,619,611.55)
บัญชีปรับสมดุล	1,552,293,667.60
<b>สินทรัพย์สุทธิ</b>	<u>306,674,056.05</u>
<b>สินทรัพย์สุทธิต่อหน่วย (บาท)</b>	<u>4.7755</u>
(ปี 2561 จำนวนจากจำนวนหน่วยลงทุนที่จำหน่ายแล้วทั้งหมด 64,217,820.1065 หน่วย)	

กองทุนเปิดดวงข้าวทวีผล2  
งบประกอบรายละเอียดเงินลงทุน  
ณ วันที่ 30 กันยายน 2561

การแสดงรายละเอียดเงินลงทุนใช้การจัดกลุ่มตามประเภทของเงินลงทุนและประเภทอุตสาหกรรม

	จำนวนเงินต้น/ จำนวนหน่วย (,000)	มูลค่ายุติธรรม (,000)	% เงินลงทุน
<b>หลักทรัพย์หุ้นจดทะเบียน</b>			
<b>หุ้นสามัญ</b>			
<b>ธนาคาร</b>			
บมจ.ธนาคารกรุงเทพ	95.90	20,139.00	7.04
บมจ.ธนาคารกรุงไทย	417.20	8,427.44	2.95
บมจ.ธนาคารกสิกรไทย	49.50	10,692.00	3.74
บมจ.ธนาคารไทยพาณิชย์	51.60	7,688.40	2.69
<b>รวมธนาคาร</b>		46,946.84	16.42
<b>วัสดุก่อสร้าง</b>			
บมจ.ปูนซิเมนต์ไทย	30.50	13,603.00	4.76
<b>รวมวัสดุก่อสร้าง</b>		13,603.00	4.76
<b>ปิโตรเคมีและเคมีภัณฑ์</b>			
บมจ.พีทีที โกลบอล เคมิคอล	151.90	12,341.88	4.32
บมจ.วินไทย	226.30	5,589.61	1.95
<b>รวมปิโตรเคมีและเคมีภัณฑ์</b>		17,931.49	6.27
<b>พาณิชย์</b>			
บมจ.ซีพี ออลล์	131.20	9,052.80	3.17
บมจ.แม่ครัวรูป	463.70	5,935.36	2.08
<b>รวมพาณิชย์</b>		14,988.16	5.25
<b>เทคโนโลยีสารสนเทศและการสื่อสาร</b>			
บมจ.อินทัช โฮลดิ้งส์	314.40	16,977.60	5.94
บมจ.แอดวานซ์ อินโฟร์ เซอร์วิส	61.30	12,321.30	4.31
<b>รวมเทคโนโลยีสารสนเทศและการสื่อสาร</b>		29,298.90	10.25
<b>ชิ้นส่วนอิเล็กทรอนิกส์</b>			
บมจ.ฮานาไมโครอิเล็กทรอนิกส์	209.50	8,275.25	2.89
<b>รวมชิ้นส่วนอิเล็กทรอนิกส์</b>		8,275.25	2.89



กองทุนเปิดรวงข้าวทวีผล2  
งบประกอบรายละเอียดเงินลงทุน (ต่อ)  
ณ วันที่ 30 กันยายน 2561

การแสดงรายละเอียดเงินลงทุนใช้การจัดกลุ่มตามประเภทของเงินลงทุนและประเภทอุตสาหกรรม

	จำนวนเงินต้น/ จำนวนหน่วย (,000)	มูลค่ายุติธรรม (,000)	% เงินลงทุน
<b>พลังงานและสาธารณูปโภค</b>			
บมจ.ดับบลิวเอชเอ ยูทิลิตี้ส์ แอนด์ พาวเวอร์	1,824.00	11,582.40	4.05
บมจ.บางจาก คอร์ปอเรชั่น	213.80	7,536.45	2.63
บมจ.ไทยออยล์	118.40	10,478.40	3.66
บมจ.ปตท.	533.40	28,936.95	10.12
บมจ.ปตท.สำรวจและผลิตปิโตรเลียม	81.60	12,648.00	4.42
บมจ.ผลิตไฟฟ้า	55.00	12,980.00	4.54
บมจ.สตาร์ ปิโตรเลียม รีไฟน์นิ่ง	206.70	3,079.83	1.08
<b>รวมพลังงานและสาธารณูปโภค</b>		<b>87,242.03</b>	<b>30.50</b>
<b>สื่อและสิ่งพิมพ์</b>			
บมจ.เมเจอร์ ซินีเพล็กซ์ กรุ๊ป	282.80	6,956.88	2.43
<b>รวมสื่อและสิ่งพิมพ์</b>		<b>6,956.88</b>	<b>2.43</b>
<b>อาหารและเครื่องดื่ม</b>			
บมจ.โมเนอรี่ อินเตอร์เนชั่นแนล	175.30	7,187.30	2.51
บมจ.เอ็มเค เวิลด์เทรดดิ้ง กรุ๊ป	169.30	12,274.25	4.29
<b>รวมอาหารและเครื่องดื่ม</b>		<b>19,461.55</b>	<b>6.80</b>
<b>พัฒนาอสังหาริมทรัพย์</b>			
บมจ.เซ็นทรัลพัฒนา	111.80	9,279.40	3.24
บมจ.แลนด์ แอนด์ เฮาส์	966.40	11,113.60	3.89
บมจ.ศุภาลัย	498.28	12,108.08	4.23
บมจ.เอพี (ไทยแลนด์)	654.50	5,955.95	2.08
บมจ.เอสซี แอสเสท คอร์ปอเรชั่น	784.90	2,857.04	1.00
<b>รวมพัฒนาอสังหาริมทรัพย์</b>		<b>41,314.07</b>	<b>14.44</b>
<b>รวมหุ้นสามัญ</b>		<b>286,018.17</b>	<b>100.00</b>
<b>รวมหลักทรัพย์หุ้นจดทะเบียน</b>		<b>286,018.17</b>	<b>100.00</b>
รวมเงินลงทุน - 100% (ราคาหุ้น 276.876.964.03 บาท)		<b>286,018.17</b>	<b>100.00</b>

กองทุนเปิดรวมข้าวทวีผล 2  
งบกำไรขาดทุน

สำหรับรอบระยะเวลาบัญชีตั้งแต่วันที่ 1 เมษายน 2561 ถึงวันที่ 30 กันยายน 2561

	บาท
<b>รายได้จากการลงทุน</b>	
รายได้ดอกเบี้ย	45,570.95
รายได้จากเงินปันผล	8,239,863.68
รวมรายได้	<u>8,285,434.63</u>
<b>ค่าใช้จ่าย</b>	
ค่าธรรมเนียมในการจัดการ	3,046,219.12
ค่าธรรมเนียมผู้ดูแลผลประโยชน์	64,986.03
ค่าธรรมเนียมนายทะเบียนหน่วยลงทุน	194,958.03
ค่าธรรมเนียมวิชาชีพ	40,109.69
ค่าใช้จ่ายในการดำเนินโครงการ	130,996.31
รวมค่าใช้จ่าย	<u>3,477,269.18</u>
รายได้ (ค่าใช้จ่าย) สุทธิจากการลงทุน	<u>4,808,165.45</u>
<b>รายการกำไร (ขาดทุน) สุทธิจากเงินลงทุน</b>	
กำไร (ขาดทุน) สุทธิที่เกิดขึ้นจากเงินลงทุน	8,994,205.06
กำไร (ขาดทุน) สุทธิที่ยังไม่เกิดขึ้นจากเงินลงทุน	(6,928,208.42)
รวมกำไร (ขาดทุน) สุทธิจากเงินลงทุนที่เกิดขึ้นและยังไม่เกิดขึ้น	<u>2,065,996.64</u>
การเพิ่มขึ้น (ลดลง) ในสินทรัพย์สุทธิจากการดำเนินงาน	<u>6,874,162.09</u>
<b>กำไรสะสมต้นปี</b>	(1,231,039,555.03)
บวก การเพิ่มขึ้น (ลดลง) ในสินทรัพย์สุทธิจากการดำเนินงาน	6,874,162.09
หัก เงินปันผลจ่าย	(21,454,218.61)
<b>กำไรสะสมปลายปี</b>	<u>(1,245,619,611.55)</u>



รายละเอียดการลงทุน การกู้ยืมเงินและการก่อภาระผูกพันของ  
กองทุนเปิดดวงข้าวทิพย์ 2  
ข้อมูล ณ 30 กันยายน 2561

รายละเอียดการลงทุน

	CG Scoring ปี 2560 (*)	มูลค่าตาม	% NAV
หลักทรัพย์หรือทรัพย์สินในประเทศ		304,532,110.31	99.30
หุ้นสามัญ			
จดทะเบียนในตลาดหลักทรัพย์ฯ			
-ธนาคาร			
บมจ.ธนาคารกรุงเทพ	▲▲▲▲	20,139,000.00	6.57
บมจ.ธนาคารกสิกรไทย	▲▲▲▲▲	10,692,000.00	3.49
บมจ.ธนาคารกรุงไทย	▲▲▲▲▲	8,427,440.00	2.75
บมจ.ธนาคารไทยพาณิชย์	▲▲▲▲▲	7,688,400.00	2.51
-วัสดุก่อสร้าง			
บมจ.ปูนซิเมนต์ไทย	▲▲▲▲▲	13,603,000.00	4.44
-ปิโตรเคมีและเคมีภัณฑ์			
บมจ.พีทีที โกลบอล เคมิคอล	▲▲▲▲▲	12,341,875.00	4.02
บมจ.วินไทย	▲▲▲▲	5,589,610.00	1.82
-พาณิชย์			
บมจ.แม่คกรุ๊ป	▲▲▲▲	5,935,360.00	1.94
บมจ.ซีพี ออลล์	-	9,052,800.00	2.95
-เทคโนโลยีสารสนเทศและการสื่อสาร			
บมจ.แอดวานซ์ อินโฟร์ เซอร์วิส	▲▲▲▲▲	12,321,300.00	4.02
บมจ.อินทัช โฮลดิ้งส์	▲▲▲▲▲	16,977,600.00	5.54
-ชิ้นส่วนอิเล็กทรอนิกส์			
บมจ.ฮานา ไมโครอิเล็กทรอนิกส์	▲▲▲▲▲	8,275,250.00	2.70
-พลังงานและสาธารณูปโภค			
บมจ.ผลิตไฟฟ้า	▲▲▲▲▲	12,980,000.00	4.23
บมจ.บางจาก คอร์ปอเรชั่น	▲▲▲▲▲	7,536,450.00	2.46

รายละเอียดการลงทุน การกู้ยืมเงินและการก่อภาระผูกพันของ  
กองทุนเปิดดวงข้าวทวีผล 2 (ต่อ)  
ข้อมูล ณ 30 กันยายน 2561

รายละเอียดการลงทุน

	CG Scoring ปี 2560 (*)	มูลค่าตาม	% NAV
บมจ.ปตท.		28,936,950.00	9.44
บมจ.ปตท.สำรวจและผลิตปิโตรเลียม		12,648,000.00	4.12
บมจ.ดับบลิวเอชเอ ยูทิลิตี้ส์ แอนด์ พาวเวอร์	-	11,582,400.00	3.78
บมจ.สตาร์ ปิโตรเลียม รีไฟน์นิ่ง		3,079,830.00	1.00
บมจ.ไทยออยล์		10,478,400.00	3.42
<b>-สื่อและสิ่งพิมพ์</b>			
บมจ.เมเจอร์ ซีเนีเพล็กซ์ กรุ๊ป		6,956,880.00	2.27
<b>-อาหารและเครื่องดื่ม</b>			
บมจ.ไมเนอร์ อินเตอร์เนชั่นแนล		7,187,300.00	2.34
บมจ.เอ็มเค เรสโตรองต์ กรุ๊ป		12,274,250.00	4.00
<b>-พัฒนาอสังหาริมทรัพย์</b>			
บมจ.แลนด์แอนด์เฮาส์		11,113,600.00	3.62
บมจ.เอพี (ไทยแลนด์)		5,955,950.00	1.94
บมจ.เซ็นทรัลพัฒนา		9,279,400.00	3.03
บมจ.เอสซี แอสเสท คอร์ปอเรชั่น		2,857,036.00	0.93
บมจ.ศุภาลัย		12,108,082.50	3.95
เงินฝาก		18,513,946.81	6.04
สินทรัพย์หรือหนี้สินอื่น		2,141,945.74	0.70
<b>มูลค่าทรัพย์สินสุทธิ</b>		<b>306,674,056.05</b>	<b>บาท</b>

อัตราส่วนหมุนเวียนการลงทุนของกองทุน (PTR) : 42.16%



(\* คำอธิบาย Corporate Governance Scoring หรือ “CG Scoring”

CG Scoring คือการวัดผลการกำกับดูแลกิจการที่ดีของบริษัทจดทะเบียนไทยโดยสมาคมส่งเสริมสถาบันกรรมการบริษัทไทย (“IOD”)

โดยกรอบในการพิจารณาและน้ำหนักการให้คะแนนที่ใช้ในปี 2560 แบ่งออกเป็น 5 หมวดดังต่อไปนี้

1. สิทธิของผู้ถือหุ้น	15%
2. การปฏิบัติต่อผู้ถือหุ้นอย่างเท่าเทียมกัน	10%
3. การคำนึงถึงบทบาทของผู้มีส่วนได้เสีย	20%
4. การเปิดเผยข้อมูลและความโปร่งใส	20%
5. ความรับผิดชอบของคณะกรรมการ	35%

โดย IOD จะทำการเผยแพร่รายชื่อเฉพาะบริษัทที่ได้คะแนนอยู่ในระดับ “ดี” ขึ้นไป ซึ่งมี 3 กลุ่มคือ “ดี” “ดีมาก” และ “ดีเลิศ”

โดยใช้สัญลักษณ์ตามตารางดังกล่าวข้างล่าง

ช่วงคะแนน SCORE	สัญลักษณ์ Range Number of Logo	ความหมาย
90-100		ดีเลิศ
80-89		ดีมาก
70-79		ดี
60-69		ดีพอใช้
50-59		ผ่าน
ต่ำกว่า 50	No logo given	N/A

## กองทุนเปิดตรงข้ามทวีป 2

### รายงานสรุปจำนวนเงินลงทุนในตราสารแห่งนี้ เงินฝาก หรือตราสารกึ่งหนี้กึ่งทุน

กลุ่มของตราสาร	มูลค่าตามราคาตลาด	% NAV
(ก) ตราสารภาครัฐไทยและตราสารภาครัฐต่างประเทศ	0.00	0.00
(ข) ตราสารที่ธนาคารที่มีกฎหมายเฉพาะจัดตั้งขึ้น ธนาคารพาณิชย์ หรือบริษัทเงินทุน เป็นผู้ออก ผู้ส่งจ่าย ผู้รับรอง ผู้รับอวัล ผู้สลักหลัง หรือผู้ค้ำประกัน	18,513,946.81	6.04
(ค) ตราสารที่มีอันดับความน่าเชื่อถืออยู่ในอันดับ ที่สามารถลงทุนได้ (investment grade)	0.00	0.00
(ง) ตราสารที่มีอันดับความน่าเชื่อถืออยู่ในอันดับ ต่ำกว่าอันดับที่สามารถลงทุนได้ (investment grade) หรือ ตราสารที่ไม่ได้รับการจัดอันดับความน่าเชื่อถือ	0.00	0.00
(จ) ตราสารที่มีคุณสมบัติไม่ครบตามประกาศคณะกรรมการ กำกับตลาดทุน ที่ ทน.87/2558	0.00	0.00

### รายละเอียดและอันดับความน่าเชื่อถือของตราสารแห่งนี้ เงินฝาก หรือตราสารกึ่งหนี้กึ่งทุนที่กองทุนลงทุนหรือมีไว้เป็นรายตัว

ประเภท	ผู้ออก	วันครบ กำหนด	อันดับ ความน่าเชื่อถือ ของตราสาร	อันดับ ความน่าเชื่อถือ ของผู้ออก/ค้ำประกัน	มูลค่า หน้าตัว	มูลค่าตาม ราคาตลาด
1. เงินฝากธนาคาร	บมจ.ธนาคารกรุงเทพ		N/A	AA+(tha),F1+(tha)		18,468,993.01
2. เงินฝากธนาคาร	บมจ.ธนาคารกสิกรไทย		N/A	AA+(tha),F1+(tha)		33,569.53
3. เงินฝากธนาคาร	บมจ.ธนาคารยูโอบี		N/A	AAA(tha),F1+(tha)		11,384.27

สัดส่วนเงินลงทุนชั้นสูงต่อมูลค่าทรัพย์สินสุทธิของกองทุนที่บริษัทจัดการตั้งไว้ในแผนการลงทุนสำหรับกลุ่มตราสาร ตาม (ง) เท่ากับ 0.00%





## คำอธิบายการจัดอันดับความน่าเชื่อถือของสถาบันจัดอันดับความน่าเชื่อถือ บริษัท พิทช์ เรตติ้งส์ (ประเทศไทย) จำกัด

### อันดับความน่าเชื่อถือระยะสั้นสำหรับประเทศไทย

#### F1(thai)

แสดงถึงระดับความสามารถขั้นสูงสุดในการชำระหนี้ตามเงื่อนไขของตราสารตรงตามกำหนดเมื่อเปรียบเทียบกับผู้ออกตราสารหรือตราสารอื่นๆ ในประเทศไทยภายใต้อันดับความน่าเชื่อถือภายในประเทศซึ่งกำหนดโดยพิทช์ โดยอันดับความน่าเชื่อถือนี้ จะมอบให้สำหรับอันดับความน่าเชื่อถือที่มีความเสี่ยง “น้อยที่สุด” เมื่อเปรียบเทียบกับผู้ออกตราสารอื่นในประเทศเดียวกัน และโดยปกติแล้วจะกำหนดให้กับตราสารทางการเงินที่ออกหรือค้ำประกันโดยรัฐบาล ในกรณีที่มียกระดับความน่าเชื่อถือสูงเป็นพิเศษจะมีสัญลักษณ์ “+” แสดงไว้เพิ่มเติมจากอันดับความน่าเชื่อถือที่กำหนด

#### F2(thai)

แสดงถึงระดับความสามารถในการชำระหนี้ตามเงื่อนไขทางการเงินตามกำหนดเวลาในระดับที่น่าพอใจเมื่อเปรียบเทียบกับผู้ออกตราสารอื่นในประเทศเดียวกัน อย่างไรก็ตาม ระดับของความน่าเชื่อถือดังกล่าวยังไม่อาจเทียบเท่ากับกรณีที่ได้รับการจัดอันดับความน่าเชื่อถือที่สูงกว่า

#### F3(thai)

แสดงถึงระดับความสามารถในการชำระหนี้ตามเงื่อนไขของตราสารการเงินตามกำหนดเวลาในระดับปานกลางเมื่อเปรียบเทียบกับผู้ออกตราสารอื่นหรือตราสารอื่นในประเทศเดียวกัน อย่างไรก็ตาม ความสามารถในการชำระหนี้ดังกล่าวจะมีความไม่แน่นอนมากขึ้นไปตามความเปลี่ยนแปลงในทางลบในระยะสั้นมากกว่าตราสารที่ได้รับการจัดการจัดอันดับที่สูงกว่า

**คำอธิบายการจัดอันดับความน่าเชื่อถือของสถาบันจัดอันดับความน่าเชื่อถือ  
บริษัท ฟิทช์ เรตติ้งส์ (ประเทศไทย) จำกัด**

**อันดับความน่าเชื่อถือระยะยาวสำหรับประเทศไทย**

**AAA (tha)**

‘AAA’ แสดงถึงระดับความน่าเชื่อถือขั้นสูงสุดของอันดับความน่าเชื่อถือภายในประเทศไทย ซึ่งกำหนดโดยฟิทช์โดยอันดับความน่าเชื่อถือนี้จะมอบให้กับอันดับความน่าเชื่อถือที่มีความเสี่ยง “น้อยที่สุด” เมื่อเปรียบเทียบกับผู้ออกตราสารหรือตราสารอื่นในประเทศไทย และโดยปกติแล้วจะกำหนดให้แก่ตราสารทางการเงินที่ออกหรือค้ำประกันโดยรัฐบาล

**AA (tha)**

‘AA’ แสดงถึงระดับความน่าเชื่อถือขั้นสูงมากเมื่อเปรียบเทียบกับผู้ออกตราสารหรือตราสารอื่นในประเทศไทย โดยระดับความน่าเชื่อถือของตราสารทางการเงินขั้นนี้ต่างจากผู้ออกตราสารหรือตราสารหนึ่งอื่นที่ได้รับการจัดอันดับความน่าเชื่อถือขั้นสูงสุดของประเทศไทยเพียงเล็กน้อย

**A (tha)**

‘A’ แสดงถึงระดับความน่าเชื่อถือขั้นสูงเมื่อเปรียบเทียบกับผู้ออกตราสารหรือตราสารอื่นในประเทศไทย อย่างไรก็ตาม การเปลี่ยนแปลงของสถานการณ์หรือสภาพทางเศรษฐกิจอาจมีผลกระทบต่อความสามารถในการชำระหนี้โดยตรงตามกำหนดของตราสารทางการเงินเหล่านี้มากกว่าตราสารอื่นที่ได้รับการจัดอันดับความน่าเชื่อถือในประเภทที่สูงกว่า

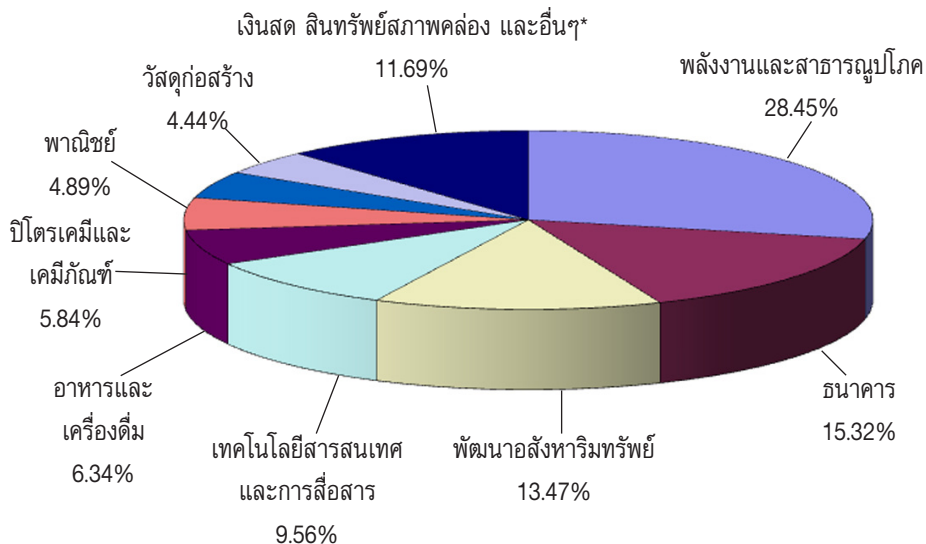
**BBB (tha)**

‘BBB’ แสดงถึงระดับความน่าเชื่อถือขั้นปานกลางเมื่อเปรียบเทียบกับผู้ออกตราสารอื่นในประเทศไทย อย่างไรก็ตาม มีความเป็นไปได้มากกว่าการเปลี่ยนแปลงของสถานการณ์หรือสภาพทางเศรษฐกิจจะมีผลกระทบต่อความสามารถในการชำระหนี้ได้ตรงตามกำหนดเวลาของตราสารทางการเงินเหล่านี้มากกว่าตราสารหนึ่งอื่นที่ได้รับการจัดอันดับความน่าเชื่อถือในประเภทที่สูงกว่า

เครื่องบ่งชี้พิเศษสำหรับประเทศไทย “tha” จะถูกระบุไว้ต่อจากอันดับความน่าเชื่อถือทุกอันดับ เพื่อแยกความแตกต่างออกจากการจัดอันดับความน่าเชื่อถือระดับสากล เครื่องหมาย “+” หรือ “-” อาจจะถูกระบุไว้เพิ่มเติมต่อจากอันดับความน่าเชื่อถือสำหรับประเทศหนึ่งๆ เพื่อแสดงถึงสถานะย่อยโดยเปรียบเทียบกันภายในอันดับความน่าเชื่อถือชั้นหลัก ทั้งนี้ จะไม่มีการระบุสัญลักษณ์ต่อท้ายดังกล่าวสำหรับอันดับความน่าเชื่อถืออันดับ “AAA(thu)” หรืออันดับที่ต่ำกว่า “CCC(thu)” สำหรับอันดับความน่าเชื่อถือในระยะยาว



สัดส่วนการลงทุนในหลักทรัพย์ประเภทต่างๆ 8 อันดับแรกของกองทุนเปิดรวงข้าวทวิผล 2 ณ วันที่ 30 กันยายน 2561



\* เงินสดและสิทธิสภาพคล่อง + หุ้นหุ้นอื่น + สิทธิอื่น (เช่น ลูกหนี้จากการขายหลักทรัพย์ ค่าใช้จ่ายรอดบัญชี) - หนี้สิน (เช่น เจ้าหนี้จากการซื้อหลักทรัพย์ ค่าใช้จ่ายค้างจ่าย)

ค่านายหน้าซื้อขายหลักทรัพย์  
ตั้งแต่วันที่ 1 เมษายน 2561 - 30 กันยายน 2561

อันดับ	ชื่อ	ค่านายหน้า (บาท)	อัตราส่วนค่านายหน้า
1	บริษัทหลักทรัพย์ กลีกรไทย จำกัด (มหาชน)	183,656.19	35.86%
2	บริษัทหลักทรัพย์ ภัทร จำกัด (มหาชน)	54,879.89	10.72%
3	บริษัทหลักทรัพย์ ยูบีเอส (ประเทศไทย) จำกัด	52,064.97	10.17%
4	บริษัทหลักทรัพย์ บัวหลวง จำกัด (มหาชน)	33,823.54	6.60%
5	บริษัทหลักทรัพย์ โนมูระ พัฒนสิน จำกัด (มหาชน)	28,288.30	5.52%
6	บริษัทหลักทรัพย์ ซี แอล เอส เอ (ประเทศไทย) จำกัด	26,272.64	5.13%
7	บริษัทหลักทรัพย์ เครดิต สวิส (ประเทศไทย) จำกัด	24,835.07	4.85%
8	บริษัทหลักทรัพย์ ซิตีคอร์ป (ประเทศไทย) จำกัด	23,616.93	4.61%
9	บริษัทหลักทรัพย์ ทิสโก้ จำกัด	14,977.65	2.92%
10	บริษัทหลักทรัพย์ ธนชาติ จำกัด (มหาชน)	12,092.43	2.36%
11	อื่นๆ	57,593.14	11.25%
	<b>รวม</b>	<b>512,100.75</b>	<b>100.00%</b>



แบบแสดงค่าใช้จ่ายที่เรียกเก็บจากกองทุนรวม  
ของรอบระยะเวลาตั้งแต่วันที่ 1 เมษายน 2561 ถึงวันที่ 30 กันยายน 2561

ค่าใช้จ่ายที่เรียกเก็บจากกองทุน* (Fund's Direct Expense)	จำนวนเงิน (พันบาท)	ร้อยละของมูลค่า ทรัพย์สินสุทธิ
ค่าธรรมเนียมการจัดการ (Management Fee)	3,046.22	1.01
ค่าธรรมเนียมผู้ดูแลผลประโยชน์ (Trustee Fee)	64.99	0.02
ค่านายทะเบียน (Registrar Fee)	194.96	0.06
ค่าที่ปรึกษาการลงทุน (Advisory Fee)	ไม่มี	ไม่มี
ค่าตรวจสอบบัญชี (Audit Fee)	40.11	0.01
ค่าใช้จ่ายในการจัดทำ จัดพิมพ์ จัดส่งรายงานถึงผู้ถือหุ้น (Report to Unitholders Expense)	47.26	0.02
ค่าใช้จ่ายในการจ่ายเงินปันผล (Dividend Payment Expense)	69.54	0.02
ค่าโฆษณา ประชาสัมพันธ์ และส่งเสริมการขาย ในช่วงเสนอขายหน่วยลงทุนครั้งแรก	ไม่มี	ไม่มี
ค่าโฆษณา ประชาสัมพันธ์ และส่งเสริมการขาย ภายหลังเสนอขายหน่วยลงทุนครั้งแรก	ไม่มี	ไม่มี
ค่าใช้จ่ายอื่นๆ (Other Expenses)**	14.19	0.00
<b>รวมค่าใช้จ่ายทั้งหมด (Total Fund's Direct Expenses)***</b>	<b>3,477.27</b>	<b>1.14</b>

\* ค่าธรรมเนียมและค่าใช้จ่ายที่หักจากกองทุนรวมได้รวมภาษีมูลค่าเพิ่มแล้ว

\*\* ค่าใช้จ่ายอื่น < ร้อยละ 0.01 ของมูลค่าทรัพย์สินสุทธิ

\*\*\* ไม่รวมค่านายหน้าซื้อขายหลักทรัพย์และค่าธรรมเนียมต่างๆ ที่เกิดขึ้นจากการซื้อขายหลักทรัพย์

## กองทุนเปิดรวงข้าวทวีผล 2

### ประวัติการจ่ายเงินปันผล

ครั้งที่	1	2	3	4	5	6	7	8
บาท/หน่วย	0.58	0.74	0.46	0.35	0.149	0.27	0.54	1.37
วัน XD	16/11/37	10/5/38	30/10/38	8/5/39	12/11/42	31/3/46	30/9/46	31/3/47
วันจ่ายเงินปันผล	5/1/38	8/6/38	29/11/38	6/6/39	30/11/42	30/4/46	28/10/46	4/5/47

ครั้งที่	9	10	11	12	13	14	15	16
บาท/หน่วย	0.52	0.18	0.51	0.73	0.67	0.28	0.99	1.19
วัน XD	31/3/48	30/9/48	31/3/49	1/10/50	31/3/51	31/3/53	30/9/53	31/3/54
วันจ่ายเงินปันผล	4/5/48	27/10/48	3/5/49	29/10/50	30/4/51	30/4/53	15/10/53	12/4/54

ครั้งที่	17	18	19	20	21	22	23	24
บาท/หน่วย	0.39	0.22	0.56	0.42	0.25	0.31	0.25	0.33
วัน XD	2/4/55	1/10/55	1/4/56	30/9/57	30/9/59	31/3/60	2/10/60	2/4/61
วันจ่ายเงินปันผล	12/4/55	15/10/55	12/4/56	14/10/57	14/10/59	12/4/60	12/10/60	17/4/61

ครั้งที่	25	รวม
บาท/หน่วย	0.10	12.359
วัน XD	1/10/61	
วันจ่ายเงินปันผล	12/10/61	

### รายชื่อบุคคลที่เกี่ยวข้องที่มีการทำธุรกรรมกับกองทุนเปิดรวงข้าวทวีผล 2 สำหรับระยะเวลาตั้งแต่วันที่ 1 เมษายน 2561 ถึงวันที่ 30 กันยายน 2561

#### 1. บมจ.หลักทรัพย์กสิกรไทย

ผู้ลงทุนสามารถตรวจสอบรายละเอียดการทำธุรกรรมกับบุคคลที่เกี่ยวข้องกับกองทุนรวมได้ที่บริษัทจัดการโดยตรง หรือที่ website ของบริษัทจัดการที่ <http://www.kasikornasset.com> หรือที่ Website ของสำนักงาน ก.ล.ต. ที่ <http://www.sec.or.th>

### ข้อมูลการดำเนินการใช้สิทธิออกเสียงในที่ประชุมผู้ถือหุ้นในนามกองทุนรวมของรอบปีปฏิทินล่าสุด

สามารถตรวจสอบข้อมูลได้จาก Website : [www.kasikornasset.com](http://www.kasikornasset.com)



## การรับผลประโยชน์ตอบแทนเนื่องจากการที่กองทุนใช้บริการบุคคลอื่น

บริษัท	กลยุทธ์การลงทุน บทวิเคราะห์และ ข้อมูลข่าวสาร	จัดเยี่ยมชม บริษัท	สัมมนา	ทุนจูง
บริษัทหลักทรัพย์ บัวหลวง จำกัด (มหาชน)	X	X	X	X
บริษัทหลักทรัพย์ ซีทีคอร์ป (ประเทศไทย) จำกัด	X	X	X	X
บริษัทหลักทรัพย์ ซี แอล เอส เอ (ประเทศไทย) จำกัด	X	X	X	-
บริษัทหลักทรัพย์ ซีจีเอส-ซีไอเอ็มบี (ประเทศไทย) จำกัด	X	X	X	-
บริษัทหลักทรัพย์ โนมูระ พัฒนสิน จำกัด (มหาชน)	X	X	X	-
บริษัทหลักทรัพย์ เครดิต สวิส (ประเทศไทย) จำกัด	X	X	X	X
บริษัทหลักทรัพย์ เจพีมอร์แกน (ประเทศไทย) จำกัด	X	X	-	-
บริษัทหลักทรัพย์ เคจีไอ (ประเทศไทย) จำกัด (มหาชน)	X	X	X	-
บริษัทหลักทรัพย์ กลีกรไทย จำกัด (มหาชน)	X	X	X	X
บริษัทหลักทรัพย์ แมคควอรี (ประเทศไทย) จำกัด	X	X	-	-
บริษัทหลักทรัพย์ ภัทร จำกัด (มหาชน)	X	X	X	X
บริษัทหลักทรัพย์ ไทยพาณิชย์ จำกัด	X	X	X	X
บริษัทหลักทรัพย์ ทิสโก้ จำกัด	X	X	X	X
บริษัทหลักทรัพย์ อนาคต จำกัด (มหาชน)	X	X	X	X
บริษัทหลักทรัพย์ ยูบีเอส (ประเทศไทย) จำกัด	X	X	-	-
บริษัทหลักทรัพย์ ดีบีเอส วิกเคอร์ส (ประเทศไทย) จำกัด	X	X	-	X
บริษัทหลักทรัพย์ เมย์แบงก์ กิมเอ็ง (ประเทศไทย) จำกัด (มหาชน)	X	X	X	X
บริษัทหลักทรัพย์ ยูโอบี เคย์เฮียน (ประเทศไทย) จำกัด (มหาชน)	X	X	X	-
บริษัทหลักทรัพย์ อาร์เอชบี (ประเทศไทย) จำกัด (มหาชน)	X	X	X	-
บริษัทหลักทรัพย์ กรุงศรี จำกัด (มหาชน)	X	X	X	-

รอบระยะเวลาบัญชี 1 ตุลาคม 2560 - 30 กันยายน 2561



หลักทรัพย์จัดการกองทุนกสิกรไทย  
开泰基金管理 KASIKORN ASSET MANAGEMENT

บริษัทหลักทรัพย์จัดการกองทุน กสิกรไทย จำกัด

อาคารธนาคารกสิกรไทย ชั้น 6 และ ชั้น 12

เลขที่ 400/22 ถนนพหลโยธิน แขวงสามเสนใน เขตพญาไท กรุงเทพฯ 10400

โทรศัพท์ 0 2673 3888 โทรสาร 0 2673 3988